

Carrizal

ÉPOCA II - Nº 9

setembro/outubro-2021

Observación, defensa, protección, estudo e divulgación do patrimonio natural, etnográfico e cultural do Baixo Miño galego-portugués

© Luis Dorado



Carrizal

Época II

Xunta Directiva

Presidente.....Agustín Ferreira Lorenzo

Vicepta.....Araceli Ozores Peixoto

Secret....M^a Consuelo González de Dios

Tesoureiro...Manuel A. Pombal Diego

Vogais... Luís Dorado Senra

Noé Ferreira Rodríguez

Salvador Rodríguez Muñoz

Suplentes

Carlos Angílica Entenza

Silvia Bautista Salgueiriño

EDITOR-COORDINADOR

Agustín Ferreira Lorenzo

CONSELLO EDITORIAL

Manuel A. Pombal Diego

Tomás García-Caballero

EDITA

ANABAM

Calvario-44-baixo

36780-A Guarda (Po)

CONTACTO

Tfn/WhatsApp: 61 61 80 557

Messenger

Facebook

Correo electrónico:

anabam.anabam@gmail.com

WEB: www.anabam.org

CUOTAS 2021

As persoas socias de ANABAM,
están exentas de pagar a cuota
correspondente ao ano
2021.

Retomaremos o pago
das cuotas a partir do vindeiro
ano 2022.

Porque
a **NATUREZA**
nos necesita,
necesitamos
de **TI**

SE NON ERES SOCIA/O
DE ANABAM

SUBSCRÍBETE AO

Carrizal

6 números/ano 35 €

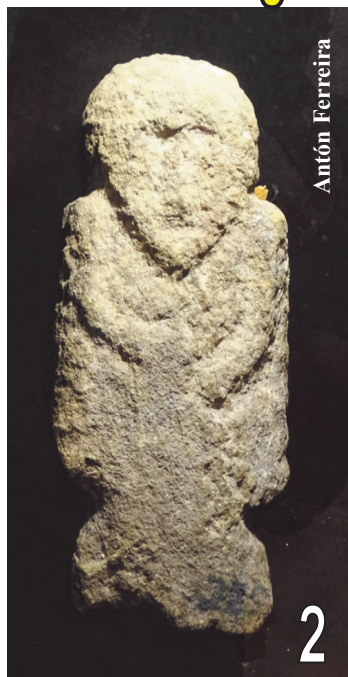
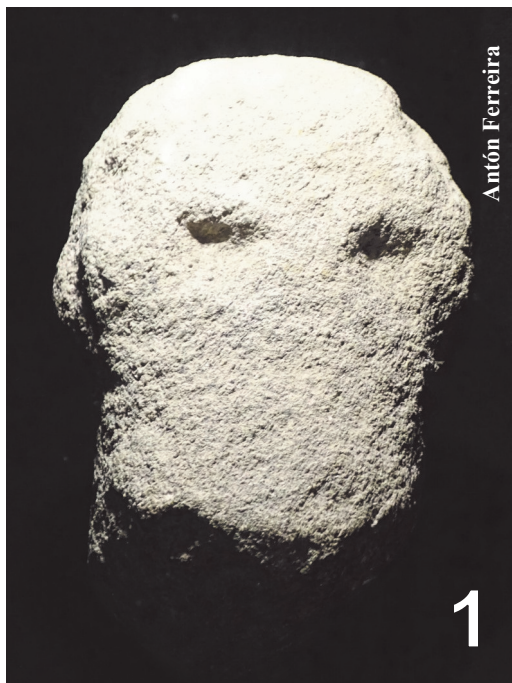
Foto portada: *arredores do muíño das
Aceñas, río Tamuxe, O Rosal.*
Luís Dorado Senra

DL VG 208-2020

Os artigos son responsabilidade de cada
autor. ANABAM non comparte necesari-
amente o seu contido.

Feito en papel reciclado

A escultura no castro de Santa Trega



Por Antón Ferreira Lorenzo

Resulta rechamante ver a exquisitez coa que os castrexos conseguen realizar as labras pétreas fronte á tosquedade, rudeza e esquematismo que manifesta a escultura. Esta rudeza ou tosquedade ten, para algúns estudosos, unha posible explicación relixiosa baseada nunhas supostas crenzas que impedían aos castrexos reproducir fielmente os seres vivos. Outros autores consideran que os castrexos non eran bos escultores da figura humana ou animal, cuestión esta que contrasta coa perfección que logran nas labras, que requiren de gran mestría na talla e “coñecementos” xeométricos, polo que resulta difícil sustentar a deficiencia escultórica dos castrexos.

Os exemplos encontrados durante as distintas escavacións no xacemento da Idade de Ferro de Santa Trega, e que están ao noso alcance no Museo Arqueolóxico (MASAT), vannos servir de modelos para desenvolver este tema.

As representacións escultóricas divídense en dous grupos: **antropomorfos** (figuras humanas) e **zoomorfos** (figuras de animais).

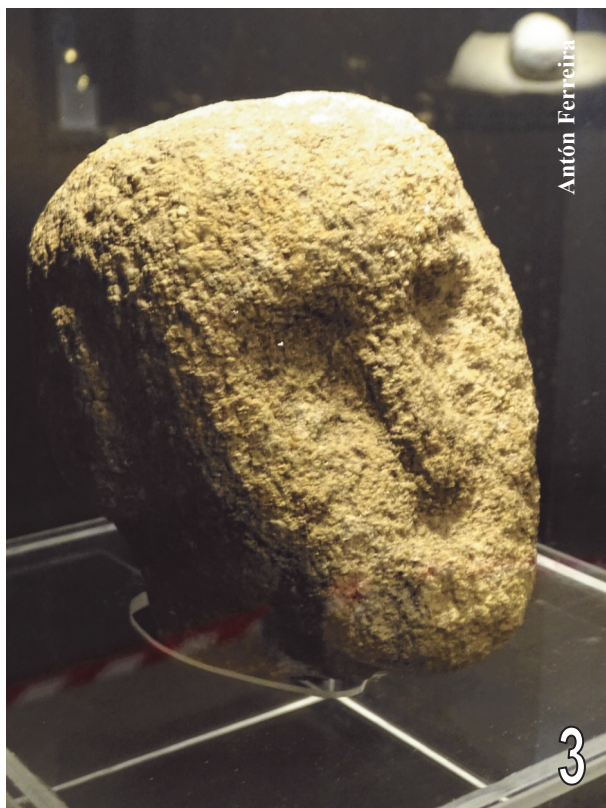


Foto 1

Cabeza de can ou ovella

Comezando por esta última representación, temos a cabeza dun can ou ovella na que se diferencia o fociño, unhas incipientes orellas e os ollos, incluso os orificios nasais. Descoñécese a súa finalidade. Foi a primeira escultura zoomorfa atopada na Galicia castrexa.

Foto 2

Ídolo de Santa Trega

Respecto á figura humana (antropomorfo), unha das figurinas que podemos observar no Museo é o “Ídolo”. Unha pequena escultura en granito, duns 25 cm de alto que, para algúns estudosos, tería connotacións espirituais-medicinais atendendo ás

dúas fendeduras preto da base que favorecen o agarre. Segundo isto tería que ver coa sanación do enfermo, paseándoa arredor ou por encima do doente para devolverlle a saúde. Outros autores considéranla coma un exvoto relacionado coa fecundidade e asínanlle o sexo feminino, a pesares de que a súa “aparencia” semella descubrir un individuo de idade avanzada.

Foto 3

Cabezón do Trega

Pero, sen dúbida, unha das esculturas máis salientables é a que se deu a coñecer co nome de “**Cabezón do Trega**”, localizada en outubro de 2015 polo equipo de restauración e consolidación do sector de Mergelina, dirixido por Rafael María Rodríguez Martínez, na muralla norte deste sector.

Trátase dunha cabeza que debeu ir empotrada na referida muralla, realizada en granito, duns 15 centímetros de alto, na que se destacan perfectamente os ollos, o nariz e as



orellas. Nas Galias, explicaba o director da escavación daquela, cortábanse as cabezas dos inimigos coa crenza de que os guerreiros e antepasados os protexerían, para, máis tarde, tallalas en pedra, como podería ser este caso. Cabezas de guerreiros degolados teñen aparecido, só por citar outros exemplos, en Sanfins (Portugal), en Cortes (Lugo), en Rubiás e na Cidade de Armeá (Ourense).

Non obstante, segundo Blanco Freijeiro, seguindo a Jacobsthal, “na maior parte dos casos as cabezas *celtas*¹ representan dioses”. Neste senso pensemos que, polo coñecido ata agora en Santa Trega -e en xeral en Galicia-, os castrexos non foron un pobo guerreiro, senón

uns castrexos dedicados á agricultura, á gandería, á pesca, etc.; ou sexa, un pobo non moito máis bélico que o que hoxe somos. E así poden testemuñalo tamén os preto de cen castros escavados ata agora, ningún destruído de forma violenta a causa de loitas, de modo que o acontecido nas Galias podería non ser extrapolable ao noso País.

FOTO 4
“Santo” na fachada lateral
da Casa dos Cregos

Aínda que non está catalogada nin como castrexa nin como aparecida nalgunha escavación, a min ofrécese dúbida o “santo” que se colocou nunha fachada lateral da Casa dos Cregos, a que mira ao Norte.

A súa indefinición e a rudeza que presenta, lévame a considerar un posible achado da mesma no poboado castrexo. Non debe esquecerse que a ermida, baixo a advocación de Santa Trega, construíuse sobre restos castrexos como revelaron as obras de mellora



do pavimento levadas a cabo en 1994. Ata entón a tradición falaba de ser levantada sobre un antigo templo pagá.

Estelas galaico-romanas

Se os castrexos incineraban aos seus mortos, coa romanización cambian os costumes e substitúese o “queimado” dos cadáveres pola inhumación; ou sexa, o enterramento. E, do mesmo xeito que nos cemiterios de distintas crenzas se colocan lápidas, no mundo romano, ou romanizado, como é o caso de Santa Trega, o morto será distinguido mediante **estelas funerarias**.

FOTOS 5 e 6

Estelas funerarias

Das que se descubriron en Santa Trega, para este caso imos interesarnos por dúas delas que representan a indíxenas coa toga romana e un brazo cruzado sobre o peito. A primeira, un fragmento, aproximadamente a metade superior, duns 60 centímetros de alto, dunha estela antropomorfa na que se reproduce o busto dun descoñecido personaxe en baixorrelevo.

Tamén en baixorrelevo podemos observar outra das estelas, de algo máis de 40 cm, da que só se conserva aproximadamente a metade inferior. Tanto unha como a outra estela expóñense no MASAT, xunto con outra estela xeométrica.

Foto 7

Hércules do Trega

En 1861 José María Pérez Troncoso, canteiro que traballa no Santa Trega a procura de pedra, atopa casualmente no Facho unha figuriña de bronce de 18 cm de alto, que representa a Hércules. Un achado que ten 2.000 anos e que pasou a poder do coleccionista Ricardo Blanco Cicerón quen, en 1922, vai cedela en depósito ao Museo de Santa Trega de onde desapareceu en 1964.



Trátase, polo clasicismo que presenta, dunha peza importada. Está incompleta xa que lle falta a man dereita, cuxo brazo móstrase en actitude de suxeitar algún obxecto, como a clava coa que se acostuma a representar a Hércules: unha maza que se vai engrosando desde a empuñadura ata o remate. Na man esquerda óllanse as mazás da Xuventude do Xardín das Hespérides.

Hércules represéntase nunha actitude de movemento, de aspecto musculoso; barba rizada e cabeleira suxeita con diadema.

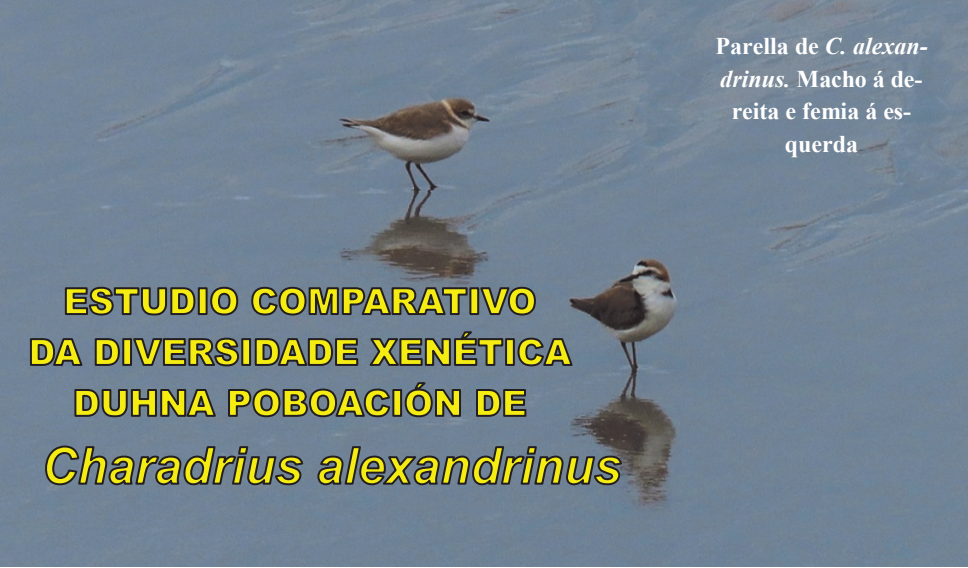


Desde hai meses succédense en Galicia manifestacións, marchas e protestas veciñais contra os preto de 300 proxectos de novos parques eólicos que tramita a Xunta, moitos deles previstos en zonas de enorme riqueza natural, paisaxística, histórica e arqueolóxica como é o caso da Serra da Groba. Os culpables desta nova aldraxe ao patrimonio son tanto o Executivo de Alberto Núñez Feijóo como o Ministerio para a Transición Ecolóxica, e todo entre o silencio e a falta de transparencia, pensando máis nos beneficios das eléctricas que nas verdadeiras necesidades dun territorio. "Non estamos contra a enerxía eólica, senón contra a industrialización do monte e dun modelo enerxético depredador que beneficia ás eléctricas á conta da natureza, a paisaxe e as persoas", di Xilberte Manso, portavoz de SOS Groba, unha asociación que quere evitar que se instalen 44 aeroxeradores na Serra da Groba e outros 13 na lindreira Serra do Galiñeiro. Son dous macizos montañosos que cruzan de norte a sur os municipios de Vigo, O Porriño, Gondomar, Baiona, Oia, O Rosal, Tomiño e Tui, cunha paisaxe espectacular sobre a costa e onde, segundo Manso, concéntrase "a maior densidade de toda a Península de xacementos arqueolóxicos catalogados e sen catalogar".

Ademais, advirten de que a industria evolucionou e é capaz agora de colocar muíños de 220 metros de altura alí onde antes non superaban os 30 metros, e que en Galicia a normativa autonómica permite instalalos a 500 metros dunha vivenda, coa correspondente afectación para o futuro demográfico das zonas rurais.

Un megavatio hora pode iluminar unhas 330 vivendas durante unha hora, así que, se os novos proxectos acaban aprobándose, Galicia acabaría contando con capacidade para iluminar case 2,7 millóns de fogares. Segundo o Instituto Galego de Estatística, esta comunidade só ten 1,3 millóns de vivendas habitadas.

Extraído e resumido do xornal PÚBLICO, do 04/06/2021



Parella de *C. alexandrinus*. Macho á dereita e femia á esquerda

ESTUDIO COMPARATIVO DA DIVERSIDADE XENÉTICA DUHNA POBOACIÓN DE *Charadrius alexandrinus*

Por Iria Sanz Berridy

(... continuación do número anterior)

DISCUSIÓN

A ausencia de variabilidade xenética no xene analizado entre os individuos da poboación estudada coincide co resultado dun traballo previo realizado a nivel nacional no que se utilizou un xene mitocondrial diferente (Vidal et al., 2015).

Esta escaseza de diversidade podería suxerir a existencia dun pescoco de botella, con todo, cando se compara a secuencia obtida coa de individuos doutras localidades do planeta, tampouco se observa variación entre elas; con todo, para asegurar que a poboación se acha fóra de perigo, sería recomendable realizar estudos complementarios.

A limitada variabilidade entre poboacións podería ser resultado do sistema de reprodución do ave, caracterizado por panmixia e poliandria, ou á súa longa migración (Vidal et al., 2015), polo que sería aconsellable o uso de marcadores xenéticos altamente polimórficos, como os microsátélites, tal como realizouse no estudo de Vidal et al. (2015).

Tras comprobar que a variación xenética da especie é limitada, para determinar se a poboación estudada depende da migración, sería conveniente comparar a súa taxa de inmigración coas de poboacións cunha maior estabilidade, mediante a observación directa de individuos marcados previamente segundo a poboación da que proveñen.

CONCLUSIÓNS

1.- A obtención das mostras de ADN a partir das membranas dos ovos supón unha metodoloxía adecuada e igualmente efectiva que o tecido embrionario que non implica a captura do ave e sométea a un mínimo ou nulo nivel de tensión.

2.- O xene mitocondrial COI non presenta variabilidade na poboación analizada.

3.- A comparación da COI entre individuos de poboacións moi illadas xeograficamente indica que ten unha moi baixa taxa de variabilidade na especie *C. alexandrinus*.

Non se puido demostrar a existencia dun pescozo de botella o que, con todo, non asegura a estabilidade da poboación.

AGRADECEMENTOS

Este traballo púidose levar a cabo coa inestimable axuda dos nosos titores do proxecto STEMBach: Juan Hermida Lago, Edita López López e Raquel Seoane Cuquejo. Tamén foi fundamental o apoio dos profesores universitarios Paloma Morán Martínez e Juan Galindo Dasilva do Departamento de Bioquímica, Xenética e Inmunoloxía da Universidade de Vigo. A vixilancia dos niños e a recolección das mostras realizáronse en



Preniño. Pódese apreciar a toma de paus ou cunchas como referencia para situar os niños ou preniños e as pegadas resultado das numerosas visitas ao lugar.



Ovo de *Ch. alexandrinus*.

colaboración con ANABAM (Asociación Naturalista “Baixo Miño”) no marco do Proxecto Borrelho, cuxo obxectivo é a protección dos niños de *Ch. alexandrinus* para promover a súa conservación nestas praias, especialmente grazas a Estibaliz Arbaizar Salazar.

BIBLIOGRAFÍA

- Altschul, S. F., Gish, W., Miller, W., Myers, E. W., Lipman, D. J., 1990. Basic local alignment search tool. *Journal of molecular biology*. 215 (3), pp. 403-410.
[https://doi.org/10.1016/S0022-2836\(05\)80360-2](https://doi.org/10.1016/S0022-2836(05)80360-2)
- Avise, J. C., 2000. *Phylogeography: The history and formation of species*. Cambridge, USA: Harvard University Press.
- Avise, J. C., 2009. Phylogeography: retrospect and prospect. *Journal of biogeography*. 36 (1), pp. 3-15. <https://doi.org/10.1111/j.1365-2699.2008.02032.x>
- Center, C.S.H.D.L. 2014. Using DNA Barcodes to Identify and Classify Living Things.
- Dai, Y., Lin, Q., Fang, W., Zhou, X., Chen, X., 2015. Noninvasive and nondestructive sampling for avian microsatellite genotyping: a case study on the vulnerable Chinese Egret (*Egretta eulophotes*). *Avian Research*. 6 (1), pp. 24. <https://doi.org/10.1186/s40657-015-0034-x>
- Domínguez, J., Vidal, M., 2008. *Plan de Conservación del Chorlitejo patinegro (Charadrius alexandrinus) en Galicia*. Santiago de Compostela: Consellería de Medio Ambiente e Desenvolvemento Sostible.

Dos Remedios, N., Lee, P. L., Burke, T., Székely, T., Küpper, C. 2015. North or south? Phylogenetic and biogeographic origins of a globally distributed avian clade. *Molecular phylogenetics and evolution*. 89, pp. 151-159.

<https://doi.org/10.1016/j.ympev.2015.04.010>

Falconer, D. S., 1989. *An introduction to quantitative genetics.*, 3rd ed. Harlow: Longman Scientific and Technical.

Ferreira, A., 2007. *Proxecto Pillara: Protexendo os niños de Pillara Papuda*. A Guarda: Concellería de Medio Ambiente e Desenvolvemento Sostible.

Figuerola, J., Amat, J. A., Díaz, J. A. 2004. Chorlitejo Patinegro, *Charadrius alexandrinus*. En: A. Madroño, C. González y J. C. Atienza (Eds.) *Libro Rojo de las Aves de España*. Madrid: Dirección General para la Biodiversidad-SEO/ BirdLife. 2004, pp. 228-230. ISBN 84-8014-568-4

Glaser, O., Piehler, E., 1934. The mobilization of calcium during development. *The Biological Bulletin*. 66 (3), pp. 351-356.

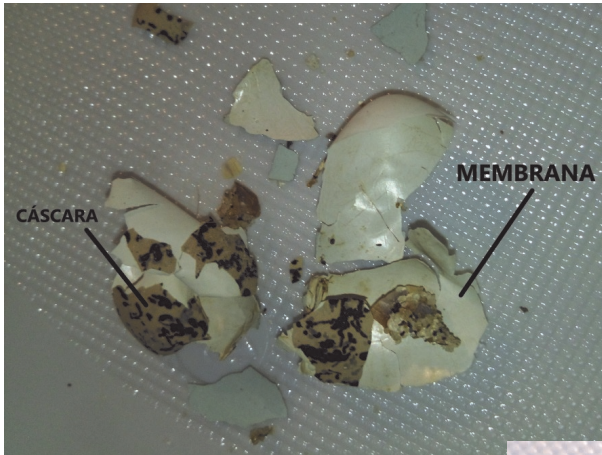
Hall, T. A., 1999. BioEdit: a user-friendly biological sequence alignment editor and analysis program for Windows 95/98/NT. *Nucleic acids symposium series*. 41 (41), pp. 95-98.

Hanski, I., Poyry, J., Pakkala, T., Kuussaari, M., 1995. Multiple equilibria in metapopulation dynamics. *Nature*. 377, pp. 618-621.

Hebert, P. D., Stoeckle, M. Y., Zemlak, T. S., Francis, C. M., 2004. Identification of birds through DNA barcodes. *PLoS biology*. 2 (10), pp. 312.

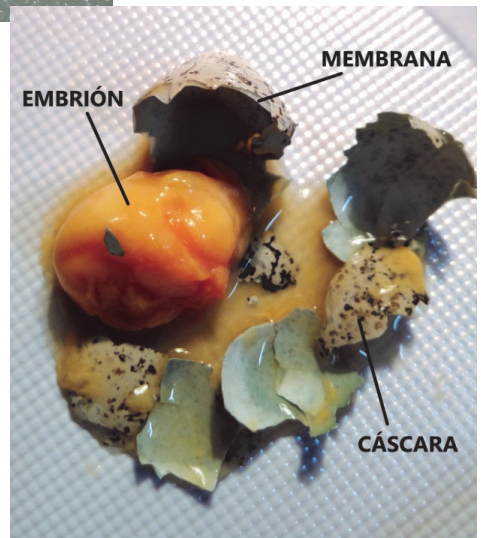


Pito de *C. alexandrinus*. Durante os primeiros días de vida a súa estratexia de defensa consiste en quedar totalmente inmóbil sobre a area para tentar pasar desapercibidos.



Mostras de casca de *C. alexandrinus*. O ADN foi extraído da membrana.

Embrión moi desenvolvido.



Hitchings, S. P., Beebee, T. J. 1997. Genetic sub-structuring as a result of barriers to gene flow in urban *Rana temporaria* (common frog) populations: implications for biodiversity conservation. *Heredity*. 79 (2), pp. 117.

<https://doi.org/10.1038/hdy.1997.134>

Hortas, F., Amat, J. A., Figuerola, J., 2012. Especies comunes en invierno. Chorlitejo Patinegro (*Charadrius alexandrinus*). En, SEO/BirdLife: *Atlas de las aves en invierno en España 2007-2010*, pp. 234-235. Ministerio de Agricultura, Alimentación y Medio Ambiente-SEO/BirdLife. Madrid. ISBN 978-84-8014-840-5

Kerr, K. C., Birks, S. M., Kalyakin, M. V., Red'kin, Y. A., Koblik, E. A., Hebert, P. D., 2009.

Filling the gap-COI barcode resolution in eastern Palearctic birds. *Frontiers in Zoology*. 6 (1), pp. 29. <https://doi.org/10.1186/1742-9994-6-29>.

Lanteri, A. A., Confalonieri, V. A., 2003. *Filogeografía: objetivos, métodos y ejemplos. Una perspectiva Latinoamericana de la Biogeografía*. J. J. Morrone, J. Llorente (eds.).

Lowe, W. H., Allendorf, F. W., 2010. What can genetics tell us about population connectivity? *Molecular Ecology*. 19, pp. 3038-3051.

<https://doi.org/10.1111/j.1365-294X.2010.04688.x>

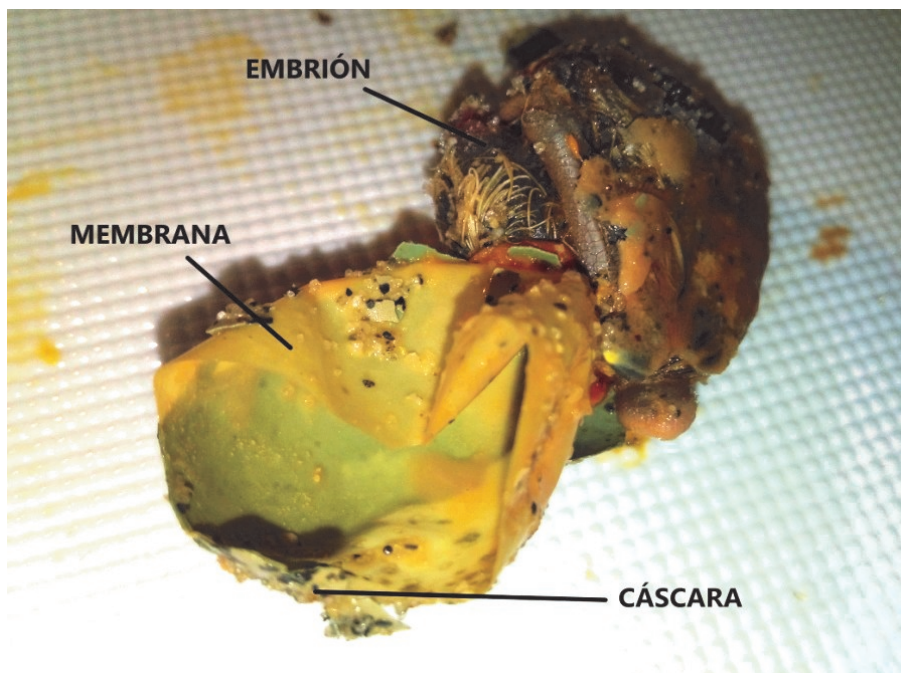
Madeira, F., Park, Y. M., Lee, J., Buso, N., Gur, T., Madhusoodanan, N., Basutkar, P., Tivey, A. R., Potter, S. C., Finn, R. D., Lopez, R., 2019. The EMBL-EBI search and sequence analysis tools APIs in 2019. *Nucleic Acids Research*. 47 (1), pp. 636-641. <https://doi.org/10.1093/nar/gkz268>

Montalvo, T., Figuerola, J., 2006. The distribution and conservation of the Kentish Plover *Charadrius alexandrinus* in Catalonia. *Revista Catalana d'Ornitologia*. 22, pp. 1-8.

Nei, M., Maruyama, T., Chakraborty, R., 1975. The bottleneck effect and genetic variability in populations. *Evolution*. 29 (1), pp. 1-10.

<https://doi.org/10.1111/j.1558-5646.1975.tb00807.x>

Ratnasingham, S., Hebert, P. D., 2013. A DNA-based registry for all animal species: the Barcode Index Number (BIN) system. *PloS one*. 8 (7).



Embrión pouco desenvolvido. Ao manipulalo pódese apreciar a existencia dun tecido con textura xelatinosa que foi o utilizado para a extracción de ADN.

Escaravellos do Baixo Miño

agufelo

Cetonia (Cetonia) aurataeformis Curti, 1913

Por M. Javier Blanco Souto

INTRODUCCIÓN

Xa nos referimos ao longo desta serie de artigos sobre os escaravellos presentes no Baixo Miño, a diferentes representantes da familia Cetoniidae: *O. funesta*, *T. squalida*... Neste novo artigo sobre a entomofauna do Baixo Miño, faremos mención á que -ao noso xuízo- é a especie de maior beleza dentro da familia dos cetónidos; referímonos a *Cetonia (Cetonia) aurataeformis* Curti, 1913.

TAXONOMÍA

C. aurataeformis, é un dos dous únicos representantes do xénero *Cetonia* Fabricius, 1775 presentes na Península Ibérica. É un coleóptero da familia dos escarabeidos e pertence á subfamilia dos cetoninos (Coleoptera, Scarabaeoidea, Scarabaeidae, Cetoniinae).

Para a súa nomenclatura seguiu-se a proposta en IBERFAUNA.

MORFOLOXÍA EXTERNA

Presenta un tamaño entre os 13 e os 16 mm de lonxitude.

O seu corpo é oval e dunha preciosa cor verde metálico con reflexos dourados ou cobrizos. Normalmente presenta pequenas manchas brancas. O disco do pronoto ten a

puntuación densa e forte, o que diferencia a *C. aurataeformis* da súa conxénera *Cetonia* (*Cetonia*) *aurata* (Linnaeus, 1758), non presente en Galicia. A súa apófise meso-metasternal -situada na parte ventral do seu corpo- ten a característica forma globulosa do xénero *Cetonia*. A forma dos parámeros (órganos do aparello exaculador do macho) permítea diferenciar da outra especie peninsular: *C. aurata* (Micó, 2001).

Os machos presentan unha depresión lonxitudinal no abdome, característica que lles diferencia das femias (Micó, 2001).



Apófise meso-metasternal característica do xénero *Cetonia*.

BIOLOXÍA

Podemos atopar adultos da especie, activos entre os meses de marzo a outubro; o seu máximo de actividade sitúase entre maio e xullo. Aliméntase de diferentes plantas: compostas, umbelíferas, rosáceas e cistáceas, localizadas en diferentes biotopos como poden ser xardíns, hortas e claros de bosque (Micó, 2001).

DISTRIBUCIÓN

Especie distribuída por toda a Península Ibérica, coexistindo con *C. aurata* no norte e nordeste peninsular. Presente en todas as provincias do territorio galego (Báguena, 1967; García et al., 1984; Micó, 2001; Valcárcel, 2010).

Segundo os datos obtidos ata o momento, podemos dicir que *C. aurataeformis* parece non ser escasa no Baixo Miño, aínda que se fan necesarios estudos máis en profundidade para coñecer a situación real da especie na bisbarra.

AGRADECEMENTOS

A Agustín Ferreira Lorenzo, pola cesión das fotografías publicadas neste artigo.

BIBLIOGRAFÍA.

Alonso-Zarazaga M.A. 2014. Species *Cetonia* (*Cetonia*) *aurataeformis*. Curti, 1913. En: IBER-FAUNA. El Banco de Datos de la Fauna Ibérica. Museo Nacional de Ciencias Naturales (CSIC). Enlace: <http://iberfauna.mncn.csic.es/showficha.aspx?rank=T&idtax=53960> (Data de acceso: 21/06/2021).



Báguena, L. 1967. Scarabaeoidea de la fauna Ibero-Balear y Pirenaica. Instituto Español de Entomología (CSIC.). Madrid. 567 pp.

García M.J, Benítez A. 1984. Los Scarabaeoidea (Coleoptera) de la colección del Departamento de Zoología de la Universidad de Oviedo, III: Familias Dynastidae y Cetoniidae. Boletín

de Ciencias Naturales I.D.E.A., 34: 105-113.

Micó, E. 2001. *Los escarabeidos antófilos de la península Ibérica (Col. Scarabaeoidea: Hopliinae, Rutelidae, Cetoniidae): taxonomía, filogenia y biología*. Tesis Doctoral. Universidad de Alicante, Alicante. 519 pp.

Valcárcel, J.P. 2010. Fragmenta entomologica. Coleoptera, Familia Cetoniidae Leach, 1815. Datos inéditos de Cetónidos de España peninsular, Islas Canarias y Melilla. *Archivos Entomológicos*, 3: 113-115.



Podedes seguir a actividade de ANABAM, e estar ao día do que facemos a través do Facebook, onde temos tres canles:

A páxina oficial: ANABAM ASOCIACIÓN.

E os grupos: ANABAM: FAUNA DO BAIXO MIÑO GALEGO-PORTUGUÉS.

ANABAM: FLORA-FUNGOS-LIQUES E ALGAS DO BAIXO MIÑO GALEGO-PORTUGUÉS.



Por Agustín Ferreira Lorenzo

A COVID e as medidas impostas para combatela, impediunos, por segundo ano consecutivo, dedicar os nosos esforzos á protección do borrelho-de-coleira-interrompida/píllara das dunas (*Charadrius alexandrinus*) nas veciñas praias do norte portugués, nun tramo que acada os 15 quilómetros de lonxitude comprendido entre a praia da Foz (Camiña) e a praia de Paçô (pertencente ao distrito de Viana do Castelo). Aínda así, contamos coa apreciable colaboración dos nosos colegas do **CMIA** (Centro de Monitorización e Interpretación Ambiental) de Viana do Castelo, entidade dependente da Cámara Municipal dese municipio que vén colaborando con nós dende a posta en funcionamento do Proxecto Borrelho, no ano 2011, que é o nome que empregamos na outra beira do Miño para desenvolver o que, na marxe dereita do Miño denominamos como Proxecto Píllara.

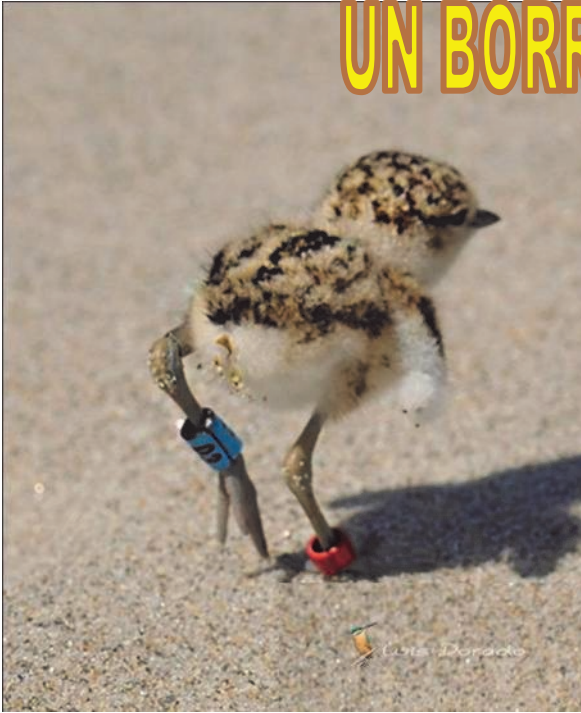
Non temos datos correspondentes ao tramo pertencente ao municipio de Caminha, que vai dende a praia da Foz ata a de Vila Praia de Âncora (10 quilómetros de lonxitude), pois os colegas do CMIA non abarcan o mesmo, mais si o corresponde ao de Viana do Castelo, entre Afife e Paçô, si ben, os nosos colegas chegan ata Castelo Neiva. O tramo “noso”, Afife-Paçô, comprende aproximadamente 3,5 quilómetros de lonxitude, aos



que hai que engadir, o resto da costa ata Castelo Neiva. O período de prospección comprendeu entre o 29 de abril e o 29 de xullo, realizándose dúas saídas por semana repartidas en dous grupos cada unha. Foron xeoreferenciados 47 niños nas 38 saídas de campo, percorréndose un total de 120 quilómetros de desprazamentos. Non tódolos niños foron protexidos, senón aqueles que tiñan máis perigo de seren destruídos pola actividade humana (uso da praia ou paso de maquinaria).

Pola nosa parte, queremos agradecer o esforzo dos colegas do CMIA por sumarse, un ano máis, ao Proxecto Borrelho, lamentando non poder, novamente, participar con eles na protección dos borrelhos. Esperamos que na vindeira tempada, 2022, as cousas vaian mellor e poidanos reanudar esta actividade tan necesaria para preservar unha das aves que máis perigo corren neste recuncho peninsular.

UN BORRELHO MENOS



Jose Arcas, o noso anelador “oficial” no Proxecto Borrelho, infórmanos do achado do cadáver dun borrelho anelado por nós na campaña 2019 cando era un polo de poucos días, na praia da Arda (Viana do Castelo).

O achado produciuse 2 nos, 2 meses e 8 días logo de ser anelado, a 11 quilómetros do lugar de nacemento, na praia de Santarém, o 24-08-2021, cadáver atopado por Hugo Oliveira.

Os datos foron enviados ao anelador polo CEMPA (Centro de Estudos de Migração e Protecção

de Aves).

O anelamento dos “nosos” borrelhos permítenos coñecer os seus desprazamentos, saber se quedan nas praias onde naceron ou non e, nalgúns casos, mesmo que foi deles, como neste caso que nos ocupa. Parece ser que a maioría desprázase cara ao sur, pero algún foi visto na provincia da Coruña. Uns poucos atopan parella na praia onde naceron ou nalgunha próxima.

O pito do que falamos agora, pertence á última campaña de anelamento realizada, pois, debido á pandemia, nin no ano 2020 nin no 2021 puidemos desenvolver o proxecto dadas as restricións impostas. Temos esperanza en poder reiniciar de novo as medidas de protección nas veciñas praias do outro lado do Miño na vindeira tempada, onde levamos traballando dende o ano 2011, sendo pioneiros no veciño país en poñer en práctica estas medidas.

As accións e proxectos desenvolvidos polos membros de ANABAM dependen da colaboración económica das persoas socias e colaboradoras. Se queres axudarnos, ponte en contacto con nós.

Continuamos recollendo información dos atropelos que se producen no Baixo Miño, actividade que coordina o noso colaborador Xabi Pin.

Como podemos apreciar, o ourizo é a especie que máis atropelos sofre nas estradas baixomínotas, cun récord de 19 exemplares rexistrados, xa moi de lonxe, estaría o raposo, con 3 exemplares e o coello, tamén con 3 exemplares.

Por grupos, os mamíferos ocupan o primeiro posto con cinco especies e 27 individuos atropelados, dun total de 31 atropelos.

A maior parte dos datos recibidos ou recollidos directamente corresponden aos municipios de O Rosal e Tomiño e, lamentablemente, a colaboración cidadá é moi escasa.

As persoas que queiran colaborar poden facelo a un destes contactos: japipin@yahoo.com ou ben anabam.anabam@gmail.com ou Whatsapp 616180557.



2º TRIMESTRE 2021

Ourizo 12 rexistros

Coello 2 rexistros

Teixugo 1 rexistro

Lagarto arnal 1 rexistro

Raposo 2 rexistros

Gaio 1 rexistro

Tordo 1 rexistro

Cobra sen identificar 1 rexistro

TOTAL: 21 REXISTROS

3º TRIMESTRE 2021

Ourizo 7 rexistros

Coello 1 rexistro

Raposo 1 rexistro

Corzo 1 rexistro

TOTAL: 10 REXISTROS



Por Dani Sestelo

Neste artigo contarei a miña experiencia na observación desta preciosa rapaz que desde fai uns poucos anos acompañanos entre os meses de marzo e agosto na nosa comarca, sendo un auténtico pracer para a vista poder contemplala. Primeiro vou facer unha breve introdución das características da especie.

O miñato queimado ou millafre (*Milvus migrans*), milano negro en castelán, é unha das rapaces máis abundantes de Europa xunto co miñato (*Buteo buteo*). O seu carácter oportunista e a súa capacidade de adaptación á contorna favorecen o seu asentamento.

É un pouco máis pequeno que o millafre real e diferénciase deste pola súa cor máis escura e pola súa cola menos aforquillada. A súa denominación científica “*Milvus migrans*” reflicte a mobilidade desta ave. En efecto, o miñato queimado é un ave migratoria que ocupa a península Ibérica entre marzo e agosto, para despois emigrar ao África Subsaxariana. É unha das rapaces máis gregarias das que poboan a península Ibérica e, onde abunda a alimentación, as concentracións adoitan ser espectaculares.



É un ave omnívora, principalmente carroñeira, aínda que captura insectos, anfíbios, peixes e ocasionalmente aves, se están accesibles. Podemos dicir que é un ave pouco “sibarita” á hora de elixir a súa alimentación, xa que están pouco capacitadas para a caza e comerán aquilo que menos traballo lles custe obter. Non é unha depredadora por excelencia, ao contrario que a maioría das aves de presa, prefire percorrer longas distancias para chegar onde o alimento é fácil ou gratuito, antes de realizar lances de caza dentro do seu coto privado.

Do mesmo xeito que os miñatos reais, sucun os ceos impulsados por lixeiras co-

rrerentes mentres dirixen o seu voo coa súa aforquillada cola. Desde o alto escanean o terreo en busca de pequenas presas, ou de tamaño mediano con algunha discapacidade. Deste xeito, os milanos son magníficos equilibradores naturais, xa que cazan as presas máis danadas e contribúen á perpetuación do equilibrio ecolóxico.

Non me vou a estender máis na descrición desta rapaz e vou cinguirme ao seu proceso de expansión no Baixo Miño.

O asentamento desta rapaz na nosa comarca comezaría fai uns 12 anos, primeiro cun número reducido de parellas (2 ou 3 como moito) e incrementándose de modo paulatino, sendo realmente importante a expansión nos últimos 2 anos, fundamentalmente entre Tui e O Rosal.

Existe unha importante concentración de exemplares nas illas Vaqueriza e Morraiceira, moi próximas á ponte internacional de Goián, espazo que comparten con miñatos, garzas reais e algunha cegoña. Significar que a maior parte das fotos que acompañan a este artigo foron efectuadas nesa zona. De feito un día, nun dos meus paseos en bicicleta,



puiden observar nesa zona a dous grupos voando que sumaban máis de 50 exemplares (contados de modo aproximado), e por esa razón estimo que o número total de exemplares no Baixo Miño pode pasar nestes momentos do centenar, cifra que quedará moi corta de continuar o actual ritmo progresión.

En canto aos motivos desta expansión na nosa comarca poden ser varios, como o cambio climático e a riqueza dos nosos ecosistemas, con

importantes, variadas e accesibles fontes de alimentación. De feito é un ave que só tiña presenza testemuñal en Galicia, preferindo outros lugares máis cálidos da península Ibérica.

Outra das miñas observacións foi o proceso de cría dunha parella na zona de Amorín (Tomiño). No mes de abril descubrín a construción dun niño nun ameneiro á beira do Río Miño, xunto a un dos seus pousadeiros habituais que xa coñecía de anos anteriores. Tiveron dous pitos que puiden fotografar (ver fotos) e a finais de xuño xa voaban. O que me chamou a atención foi a presenza dunha lata de bebidas e paquetes de cigarros debaixo do niño, confirmando a súa fama de levar desperdicios ao mesmo.



Dani Sestelo

De non haber outros factores que puidesen alterar este rico ecosistema do Baixo Miño, o futuro desta especie na comarca é moi prometedor, non sendo esaxerado dicir que a nosa zona pode converterse nunha das máis importantes da península Ibérica por número de exemplares por km cadrado.

Esta pasada fin de semana (este artigo escriboo o luns 9 de agosto) os miñatos queimados xa non me acompañaron no meu paseo en bicicleta para a miña pena, marcháronse. Só queda algún descoidado. Ata o próximo ano compañeiros.

SABÍAS QUE...

..., no ano 1906, o enxeñeiro de montes, Rafael Areses, recibe o encargo de poñer en marcha o primeiro viveiro forestal de Galicia, no monte Seixos Albos, da parroquia tudense de Areas?.

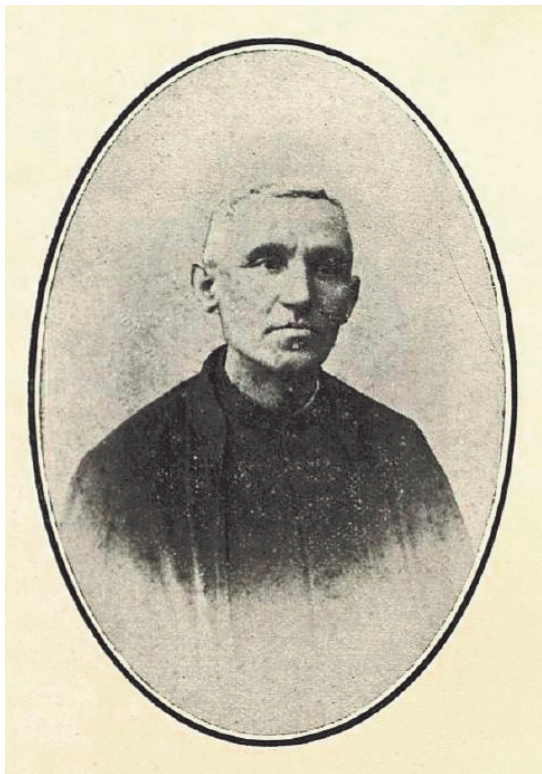
..., na Serra da Groba, concretamente no Alto da Portela, na estrada que une A Portela con Mabilia, da parroquia de Loureza, Oia, construíuse no ano 1909 a que foi a primeira casa forestal da provincia de Pontevedra?

..., o Parque Natural do Monte Aloia (Tui), foi o primeiro declarado como tal en Galicia e que isto tivo lugar no ano 1978?

..., no ano 2005, o biólogo, entomólogo e colaborador de ANABAM, M. Javier Blanco Souto, facía o primeiro rexistro da bolboreta *Charaxes jasio* (bolboreta dos érbedos), unha das tres máis grandes de Galicia, no monte denominado Niño do Corvo (O Rosal)?

LEMBRANDO AO P. BALTASAR MERINO

Recompilado por Antón Ferreira
Lorenzo



Artigo publicado en castelán no número 58 de “El áncora”, diario católico de Pontevedra, o 1 de xullo de 1897.

Contribución á flora de Galicia

Tal é como di o título da nova obra que acaba de publicar o P. Baltasar Merino da Compañía de Xesús, profesor no Colexio de Camposancos.

Era xa coñecido o sabio xesuíta polos seus estudos sobre “*Las borrascas en las costas occidentales de Galicia*”, libro de ouro produto de longas e concienciadas observacións levadas a cabo á calor dun sentimento xeneroso

de compaixón cara aos pobres mariñeiros, que, naquelas embravecidas augas da desembocadura do Miño, gañan traballosamente a vida.

Só esta obra do P. Merino bastaría para facelo acreedor á gratitude de Galicia. Grazas a el, en efecto, poden coñecerse e evitarse, aforrando días de tristeza e orfandade, os perigos que case constantemente ameazan a vida do home de mar nas costas occidentais desta rexión.

E se polos seus traballos meteorolóxicos non alcanzase o ilustre xesuíta un lugar distinguidísimo entre os sabios, obteríao coa obra cuxo título encabeza estas liñas.

Declarámonos incompetentes para facer un xuízo crítico de “*La contribución a la flora de Galicia*”. Encomendámolo á persoa perita nestas materias; pero creíamos faltar aos nosos deberes de xornalistas galegos, se non dedicamos desde logo e pola nosa conta, algún espazo nas columnas do noso diario, a unha obra que, se honra moito a quen a escribiu, redunda en proveito da nosa amada patria, dando a coñecer os tesouros inapreciables que Galicia encerra neste, como en todos os demais ordes da natureza.

E aquí o que, acerca desta obra, di o naturalista galego Sr. López Seoane:

“O R. P. Merino é unha eminencia non só como meteorólogo senón como botánico. Merece a gratitude da ciencia polo ben que soubo realizar o seu pensamento xunto coa enumeración das plantas, a temperatura normal: idea feliz cuxa utilidade se recoñece facilmente...”

Nada menos que 766 son as especies observadas polo P. Merino; entre estas, 10 especies, 32 variedades e algunhas formas novas o cal revela unha observación perseverante, non limitándose a recoller e clasificar as plantas, senón que para mellor estudalas en todas as fases do seu desenvolvemento ou cando lle ofrecen algunha dúbida trasládaas ao seu xardín, onde tras un e outro ano adquire a certeza apetecida.

O seu herbario, non só é típico polo exacto das determinacións senón polo ben preparado merecendo na Exposición de Lugo medalla de Ouro.

Coñécense en todo o mundo 400.000 plantas e calcúlase que alcance a 7.000 o número das observadas na península e Baleares e subindo a 2.000 as que recollemos en Galicia, resultan conter esta máis da cuarta parte, sendo de admirar que en tan limitado espazo haxa o P. Merino chegado a observar 770, 87 menos que as descritas por Planelles e cantos auxiliáronlle que non foron poucos, en toda Galicia.”

Rematamos lamentándonos co señor López Seoane de que non lle sexa posible ao sabio xesuíta estender máis aló do reducido territorio da Guarda, o campo das súas observacións, pois ninguén como el, podería dotar a Galicia dunha concienciada flora de que tanto ha mester.

Véndese ao prezo de catro pesetas nas principais librerías.

ANABAM é unha entidade conservacionista fundada no ano 1985, cuxo ámeto de acción é a comarca galega-portuguesa do Baixo Miño

GAIO AZUL

(*Coracias garrulus*)

Primeira cita para o Esteiro do Miño



Por **Manuel Sobrino Senra**

Aínda queda moito para que acabe o ano, pero teño moi claro que a observación dun gaio azul, a pasada fin de semana, supón para min o rexistro ornitolóxico máis importante deste 2021. E o é por varios motivos...

O gaio azul é unha das aves máis fermosas do noso país, cunha plumaxe máis propia dunha especie tropical que dos -polo xeral- discretos paxaros ibéricos. Por outra banda, é a primeira vez que o vexo. Algo realmente difícil en Galicia, onde a súa presenza considérase rara e apenas un puñado de citas son notificadas anualmente

O pasado 13 de agosto, lograba observar un exemplar novo na illa Morraceira das Varandas, na parroquia de San Miguel de Tabagón (O Rosal). Na comarca do Baixo Miño só hai constancia dun avistamento anterior na serra da Groba (Nog, 2012), pero este sería o primeiro para o estuario do Miño. Xamais pensara que ía ter a oportunidade de velo por aquí... Alegría por partida dobre!

En España, a súa distribución é irregular, estando practicamente ausente na franxa setentrional. Os principais núcleos reprodutores atópanse na conca media do Ebro, Ex-

tremadura e metade oriental de Andalucía. En Galicia, compórtase como ave de paso, e é principalmente durante a migración postnupcial cando se incrementa o número de achados de *Coracias garrulus*. Aínda así, é case un milagre atoparse con un... Agora voan cara ás súas áreas de invernada en África, onde permanecerán ata a chegada da primavera.

O aspecto da carraca lembroume á dos córvidos. Incluso o pico, forte e robusto, parécese moito ao dos gaios, choias e pegas rabilongas. En cambio, o seu voo lento, pesado e un pouco desgarbado podería compararse co dunha avefría. Consideracións puramente subxectivas... O que non pode discutirse é a beleza daquela criatura, engalanada cun deseño de todo, menos discreto.

Baixo as súas ás, ocultaba unha última sorpresa. Unha espectacular combinación de plumas azul claro e escuro que me deixou abobado. E iso que a librea dos inmaturos é máis apagada que a dos individuos adultos.

Pero aprendín outras cousas observando o seu comportamento... Por exemplo, a súa capacidade para perseguir e atrapar insectos ao voo. Foi asombroso contemplar as acrobacias aéreas que se ve obrigado a executar para capturar ás súas presas. No transcurso das case dúas horas que permaneceu na illa deu boa conta de numerosos invertebrados voadores (bolboretas, saltamontes, etc.) deixando claro que estes constitúen a base da súa dieta.



A carraca é un ave coraciforme, familia que comparte xunto a martiños peixeiros, abellarucos e bubelas.



ro. O mesmo no que a descubrín por primeira vez, e que utilizou varias veces como pousadoiro.

A aparición dunha carraca no estuario do Miño é todo un acontecemento. Con todo,

podería tratarse dunha evidencia máis do cambio climático. Aves propias de ambientes mediterráneos que, favorecidas polo aumento de temperaturas en certas zonas do norte, amplían o seu rango de distribución cara a lugares onde non se coñecía a súa existencia. E isto é algo que sabemos moi ben os que pasamos moito tempo no campo. Pero aínda é pronto para sacar conclusións... O único que podemos facer, de momento, é gozar dos agasallos que nos fai a natureza.

PD: Víronse dende o día 13 ata o 26 de agosto. O principio localicei un único exemplar, e os días 25 e 26 puiden identificar dous distintos.

“El naturalista Cojo”

18 agosto 2021



O exemplar observado é un xuvenil, cun plumaxe algo máis apagado que o dos adultos.

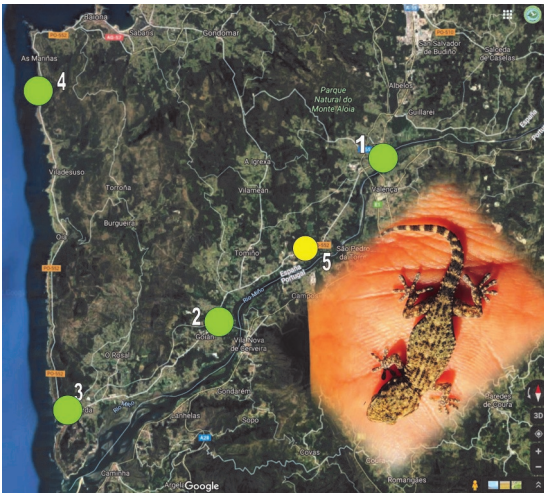


Tarentola mauritanica

Novo dato para o Baixo Miño

Por Agustín Ferreira Lorenzo

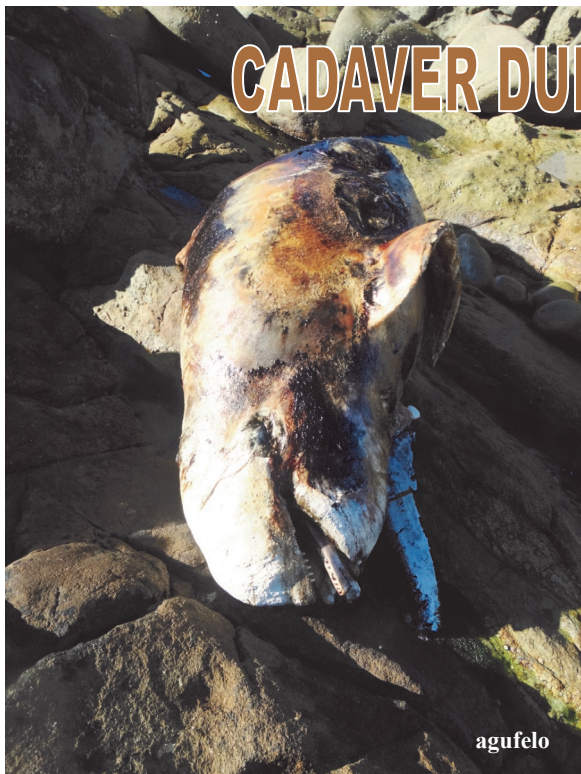
Tal e como xa temos divulgado (véxase Carrizal, nº 5, páx. 14 e ss.), as ladras levan no Baixo Miño “oficialmente”, termo que utilizamos por ter datos da presenza da mesma, dende inicios do século, xustamente dende o ano 2000. A medida que pasa o tempo, a presenza das mesmas faise máis visible, ben porque a súa poboación vai en aumento ou ben porque a xente tende a fixarse máis. O certo é que grazas á información que vamos recibindo ou á que chega a nós por medios indirectos, estamos coñecendo novos lugares da súa presenza na bisbarra. Os últimos datos recibidos nolos aportou o afeccionado fotógrafo naturalista Dani Sestelo o 21 de xullo pasado, quen nos comunica que “... *as ladras levan varios anos na nosa casa de Tomiño. Unha noite cheguei a contabilizar nas paredes da casa máis de 15 exemplares*”. Esta nova ten lugar na parroquia de Carregal (Tomiño), sendo o segundo lugar deste municipio onde temos citas desta especie.



Lugares onde foron observadas as ladras no Baixo Miño: 1- Tui; 2- Goián; 3.- A Guarda; 4.-Mougás; 5.- Carregal.

CADÁVER DUN CALDEIRÓN

Por Agustín Ferreira Lorenzo



agufelo

No día 7 de xuño, apareceu varado o corpo dun caldeirón común (*Globicephala melas*) na costa de A Guarda, concretamente no lugar coñecido como A Ghudela, próximo á praia da Area Grande. Un par de días antes xa se vira flotando nas augas fronte do centro de ensino de As Solanas. Lonxitude 455 cm. Macho, imposible determinar as causas exactas da súa morte debido ao estado no que se atopaba, calculando que morrera hai máis de mes e medio. O caldeirón é un mamífero mariño que pode chegar a superar as 2,5 toneladas no caso dos machos.

Estes animais teñen un comportamento social cunha grande conexión entre os membros do grupo, cando se illan resultan moi vulnerables e, mesmo, poden acabar varando na costa.

Demos conta ao concello da Guarda da presenza do cadáver, aínda que, dado o lugar no que se atopa, vai resultar tarefa ardua e difícil no caso de tratar de retiralo.

Nota: a información que aparece nesta nota fíxose en colaboración coa CEMMA, da que forma parte ANABAM.

Agradecementos

Fabián González, polo envío de fotografía e información do lugar do varamento.

A Olivares e a Jorge de Infomiño por enviarnos información sobre a localización do cetáceo.



NOMES E USOS DA BOTELLA (*Fucus spiralis*)

Por Agustín Ferreira Lorenzo

Nunha páxina de Facebook denominada *Diccionario Guardés-Galego-Castellano* subimos a foto que precede a estas liñas, pedindo que nos dixeran o nome vulgar (guardés) co que se coñece esta alga. Obtivemos tres posibilidades, da máis común á menos, foron estas:

En primeiro lugar: **botella**.

En segundo lugar: **botella de collóns**.

En terceiro lugar: **botella de estralos**.

Tamén houbo unha achega na que sinalaban que unha “rama” delas coñécese como **botelleira**.

A xente recollíaa, agora xa é case anecdótica esta recollida, fundamentalmente nos rochedos da desembocadura do Miño, onde o mar é máis calmo e non bate con tanta forza, xa que, segundo din, é onde mellor se dá. A utilización que se lle daba era como alimento dos porcos, para o cal cocíase xunto coa fariña de millo.

Paradisea lusitanica

agufelo

Reino: Plantae
División: Magnoliophyta
Clase: Liliopsida
Subclase: Liliidae
Orden: Asparagales
Familia: Asparagaceae
Subfamilia: Nolinoideae
Género: Paradisea

Por Agustín Ferreira Lorenzo

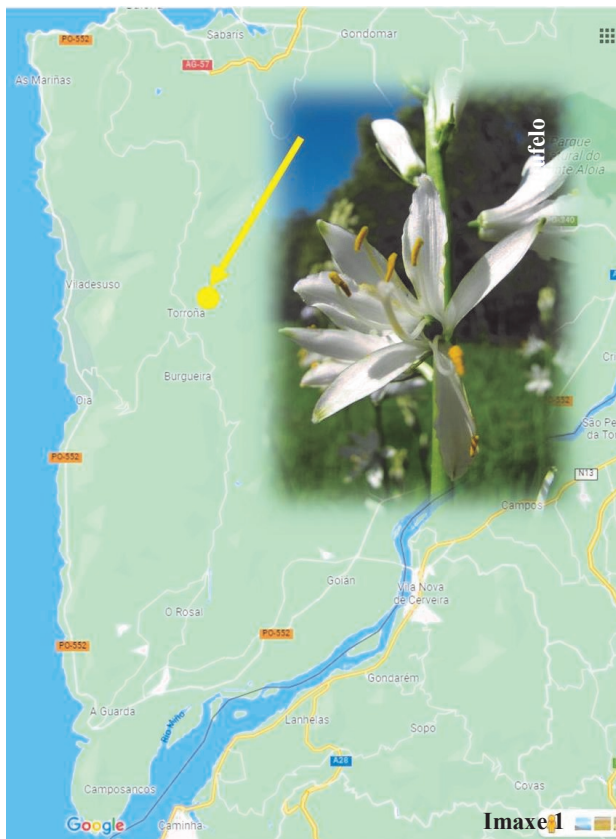
Como cada sábado, aquel 25 de maio do ano 2002, saímos ao campo os membros de ANABAM, Luís Dorado Senra e o autor deste artigo, coa finalidade de recoller información da biodiversidade presente na zona elixida. Naquela ocasión optamos polos arredores de Torroña (Oia) como área a prospectar. Día soleado, caloroso, máis a sombra producida polo arborado, permitía un lixeiro frescor que era de agradecer. Nas nosas costas, como sempre, a mochila, coa cámara fotográfica. A de Luís cos seus respectivos obxectivos, como experto fotógrafo que é, a do que escribe unha compacta que xa se ocupa ela de facer todo o necesario. Ademais, no meu caso, co caderno de notas. Chegados á zona en cuestión, comezamos as observacións, escudriñando entre a vexetación, os bordes do sendeiro, movéndonos de aquí para acolá. E cando levabamos como un par de horas, chámame Luís para que observara unhas flores que aparecían saíndo dunha vara. Inicialmente chegamos a

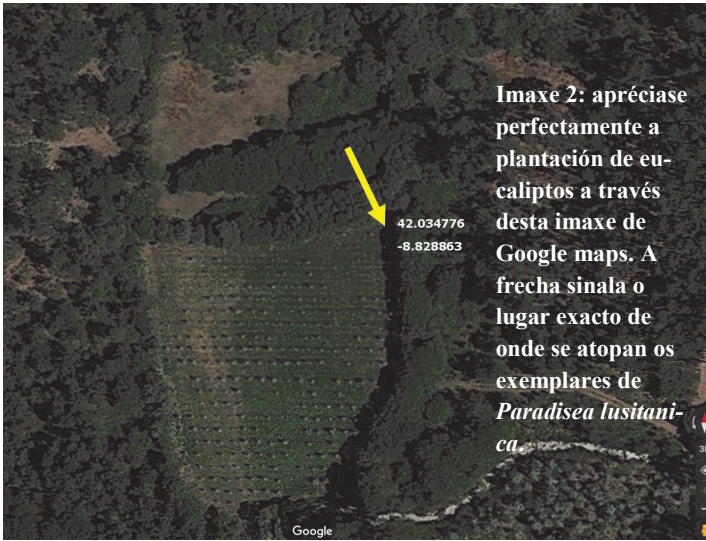
confundilas co *Asphodelus album*, pero non era exactamente iguais. Nese momento tamén o *Asphodelus*, moi abondoso, estaba en plena floración. Así que comezamos a fotografar a planta en cuestión. A realizar observacións máis detalladas e, finalmente, procedemos a cortar un par de varas e follas para estudala con máis detalle e tratar de identificar a especie. Por aquel entón, non tiñamos as ferramentas que nos ofrece hoxe internet. Así que, era cuestión de consultar os libros de plantas que tiñamos na casa. Non foi difícil chegar á mesma. Acababamos de dar coa primeira cita de *Paradisea lusitanica* para o Baixo Miño. Un achádego que nos entusiasmou enormemente. Dende aquela, polas mesmas datas, cada ano visitamos a zona para comprobar a situación desta planta. O 16 de maio do ano 2011, Luis Dorado e o que isto redacta, dábamos cunha segunda localización. Tratábase dun prado situado aproximadamente a medio quilómetro da primeira poboación descuberta. As dúas zonas, aínda que próximas son moi diferentes entre si. Os exemplares observados na primeira das localización, atopábanse ao longo dun traxecto de menos de cen metros no borde dun regatiño semisombrío, dun metro de ancho. Mentres que a segunda localización

situábase no extremo dereito, norte, ocupando unha superficie duns 4 metros cadrados, nun prado húmido, onde cada ano segaban a herba para pasto.

INCENDIO DO ANO 2006

No ano 2006 tivo lugar un dos maiores incendios que asolou centos de hectáreas no Baixo Miño. A *Paradisea* situada no regato non escapou a esta hecatombe, ata tal punto que durante varios anos non conseguimos ver ningún exemplar. A zona en cuestión, inzouse rapidamente de espeso mato. Os raios do sol apenas podían traspasar a barreira vexetal. As xestas e silveiros non deixaban ver o regatiño, e achegarse ata el era case que imposible. Así continuou a situación varios



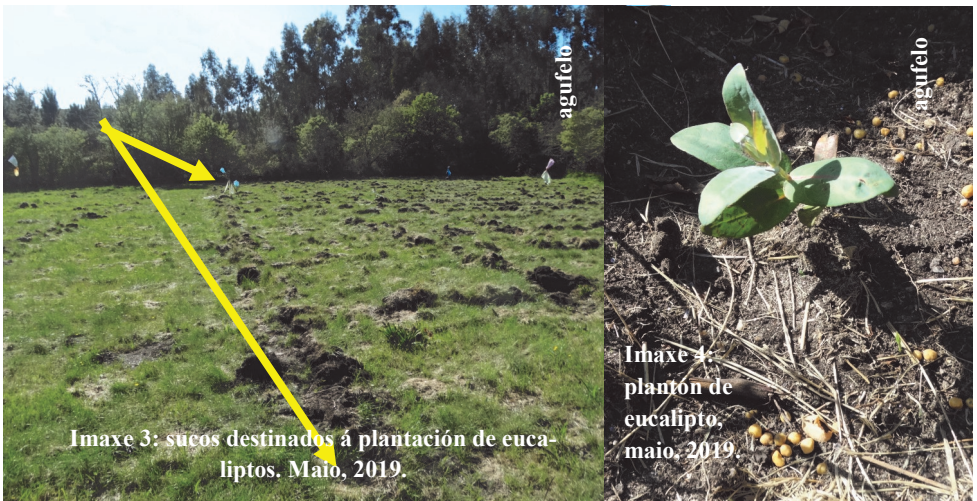


anos. Tivemos malos pensamentos, chegando a crer que perderamos a única poboación de *Paradisea* do sur de Pontevedra. Mais por sorte, uns anos despois a zona empezou a despexarse de xeito natural. O regatiño volveu aparecer diante dos nosos ollos, e vimos, non sen certa sorpresa, como algúns pés da planta en cuestión

xurdían da terra. No ano 2019 chegamos a contabilizar preto de cen varas.

SEGUNDA LOCALIZACIÓN E UNHA NOVA AMEAZA.

Sorpresivamente, no ano 2011, descubrimos a segunda localización da especie. O campo no que se atopa, duns 3.000 m², estaba dedicado a prado, e cada tempada era segada a herba. Comprobamos que a partir do ano 2017, deixouse de traballar ese campo e xa empezaba verse algo de mato e un cambio na vexetación que non auguraba nada bo para os exemplares de *Paradisea*. Mais a sorpresa veo no ano 2019. Vimos varios bura-



tos perfectamente aliñados e recentemente feitos. Dalgúns, xa tapados, sobresaían uns plantóns de eucalipto. En efecto, na visita do ano 2021 (no 2020 por mor da COVID non puidemos achegarnos) xa observamos como toda a finca estaba inzada de eucaliptos, tal e como pode observarse na fotografía do Google maps (Imaxe 2) e nas fotografías tiradas por nós sobre o terreo (Imaxes, 3, 4 e 5). Mesmo un deles fora plantado no corazón do núcleo do grupo de *Paradiseas*, procedendo a súa retirada.

FUTURO DAS DÚAS POBOACIÓNS

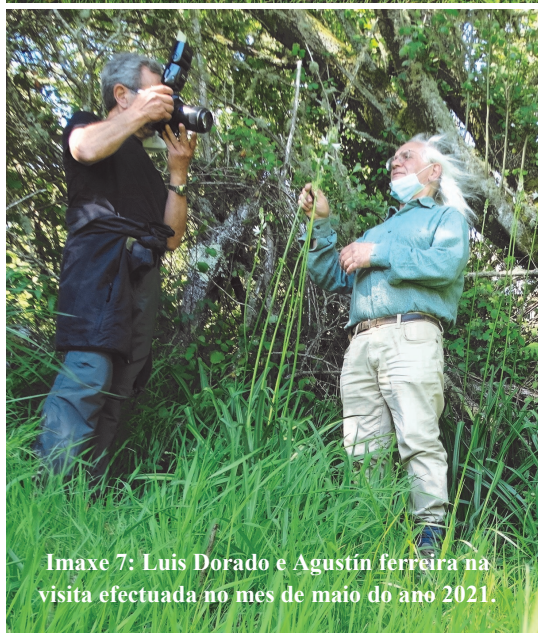
Dende o punto de vista de infraestruturas, modificación do terreo, etc, a súa conservación, inicialmente, non debera presentar problema algún, pois atópanse en zonas afastadas da actividade humana. Agora ben, o cambio de uso do terreo, neste caso transformado en eucaliptal, si pode conlevar consecuencias desastrosas para a pequena poboación que se atopa na finca. Dado que é unha planta que, polo que se ve —como sucede coas do regatiño— medra ben en zonas sombrías, non deberan ter problema cando os eucaliptos dispoñan de boa altura mais, si será necesario prestarlles atención cando chegue o momento da súa tala, pois puideran ser danadas irreversiblemente. Por outra banda, o seren os eucaliptos árbores de fácil combustibilidade, non se pode descartar os pernicio-



Imaxe 5: Así estaban os eucaliptos no mes de maio do 2021.



Imaxe 6: O terreo destinábase a prado e cada tempada segábase a herba.
fotografía de maio, 2011



Imaxe 7: Luis Dorado e Agustín Ferreira na
visita efectuada no mes de maio do ano 2021.

sos efectos dun posible incendio pois, como xa dixemos anteriormente, a zona fora arrasada polo do ano 2006.

Pola nosa parte, esperamos seguir gozando da presenza destes escasos exemplares que, en Galiza, soamente podemos atopar en media ducia de lugares, particularmente da provincia de Ourense, polo que estas dúas poboacións oienses, merecen que lle prestemos tódolos mimos do que sexamos capaces. Nós, dende logo, así o faremos, como xa vimos facendo dende o seu descubrimento.

Cousas de ANABAM



FALAMOS COA CONCELEIRA DE M. A. DO CONCELLO DA GUARDA

Con data 02/08/2021, presentamos escrito no Concello da Guarda, dirixido ao Alcalde e á Concelleira de Medio Ambiente, co obxecto de solicitarlles unha xuntanza falar de tomar medidas para evitar a desaparición de dúas especies de flora que se atopan nunha situación crítica e están a piques de desaparecer do municipio guardés. Trátase da papoula mariña (*Glaucium flavum*) e do cardo dourado (*Scolymus hispanicus*). A entrevista terá lugar o 1 de setembro entre o presidente de ANABAM e a concelleira de M. A., Montserrat Magallanes, e nela presentaremos as propostas que, dende o punto de vista desta asociación, deberanse tomar non só para garantir a presenza destas dúas especies, senón tamén de cara á recuperación e reintrodución delas.

XUNTANZA COA ALCALDESA DE OIA



A semellanza da papoula, con data 04/08/2021, presentamos escrito no Concello de Oia, dirixido á Alcaldesa e ao Concelleiro de M. A., para solicitar a protección dos poucos exemplares de Honchenya peploides así como a recuperación do espazo que inicialmente ocupaba na praia de Mougás, a carón do camping o Muiño. Ao mesmo tempo solicitamos unha entrevista que nos foi concedida tres semanas despois desa solicitude. Con data 18/08/2021, o Presidente de ANABAM e o membro da Xunta Directiva, Luis Dorado, foron recibidos no despacho da Alcaldía ás doce e media. Aquí a cousa non foi tan ben como na Guarda. Xa, dende un principio a Alcaldesa mostrou certas reticencias. Non se pronunciou en ningún momento a favor de tomar medidas e mesmo quixo amosar que probablemente os veciños que utilizan o areal non estivesen polo labor. Así que, non temos moitas esperanzas de que, por parte do Concello, se leven a cabo medidas de protección no único lugar do Baixo Miño onde está presente esta especie.



Jose Arcas, á esquerda, xunto ao Presidente de ANABAM

Jose Arcas vén de editar unha nova publicación que leva por título *Alexandrinus*, na que, como seu nome indica, trata da píllara das dunas. Nela fai referencia a ANABAM. Arcas é o “anelador oficial” do proxecto Borrelho (Píllara) que desenvolve a nosa asociación no outro lado do Miño. Dende aquí, parabéns e todo o éxito do mundo para o seu libro.



PRIMEIRA CITA PARA O BAIXO MIÑO

Eurrhysis pollinalis é unha bolboreta diurna (ropalócero), de cores apagados, que localizamos por primeira vez no Baixo Miño na saída de campo realizada por Luis Dorado Senra e Agustín Ferreira Lorenzo o 3 de xullo deste ano 2021 na pradería de Pinzás (Tomiño), pousada sobre uns toxos (*Ulex eu-*

PROXECTO BORRELHO

Por segundo ano consecutivo, non puidemos desenvolver este proxecto posto en marcha por ANABAM e iniciado no ano 2011. As medidas impostas pola COVID, impedíronnos poder desenvolve-lo xa que había restricións para desprazarse ao veciño país. Aínda así, os nosos compañeiros do CMIA-Viana do Castelo, levárono a cabo dentro das súas posibilidades.



COLABORACIÓN



Nesta ocasión pedimos ás persoas que forman parte da asociación que enviaran fotografías de insectos sobre flores. Seleccionamos as que poñemos nesta páxina.

Foto 1:

Autor: **Salvador Rodríguez Muñoz.**

Chinche raiada (*Graphosoma lineatum*) sobre *Gerbera* spp.

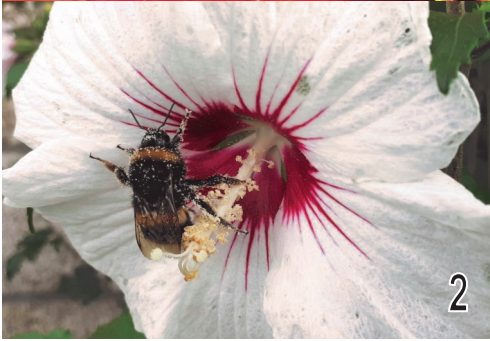


Foto 2:

Autora: **Araceli Ozores Peixoto.**

Abexorro (*Bombus* sp.) sobre ibisco.

Foto 3:

Autor: **Agustín Ferreira Lorenzo.**

Mylabris quadripunctata sobre umbelífera.



Foto 4:

Ruptela maculata sobre umbelífera.

Autor: **Agustín Ferreira Lorenzo.**



TEMPADA 2021-2022

SE QUERES COLABORAR

ENVÍA UNHA MENSAXE

AO WHATSAPP

61 61 80 557

OU AO CORREO ELECTRONICO

anabam.anabam@gmail.com

ACTIVIDADE ABERTA.

POR MOR DA COVID

PRAZAS LIMITADAS

CENSO DE AVES ACUÁTICAS NO ESTEIRO DO MIÑO



ANABAM

sábado 25-09-2021

Logo de máis dun ano sen realizar o censo de aves acuáticas no esteiro do Miño, retomaremos, a partir deste mes de setembro, a actividade censatoria na mencionada zona. Como é habitual, os censos serán todos os últimos sábados de mes, dende setembro ata marzo. Poderán participar neles tanto socios como voluntarios e, mesmo, aquelas persoas que o desexen, mesmo aquelas que non coñezan as aves, pois estarán acompañadas por outras que si as coñecen, o que lles servirá para ir introducíndose no mundo da ornitoxía silvestre. Dado que aínda seguimos coa COVID, teremos limitación de prazas. O horario desta actividade vaise dividir en dúas quendas, unha de mañá, entre as dez e as doce e media, e outra de tarde, entre as catro e as seis e media/sete, dependendo da visibilidade.

As persoas que desexen colaborar nestes censos teñen que comunicalo previamente a ANABAM, ben a través do correo electrónico (anabam.anabam@gmail.com), por Whatsapp (61 61 80 557) ou Messenger.

A zona a censar corresponde ao Esteiro do Miño, entre a desembocadura do Miño (praia do Puntal) e a desembocadura do río Tamuxe. Dependendo do número de colaboradores, poderemos incluír, na área a censar, a marxe portuguesa e, mesmo, ampliar a zona máis arriba do Tamuxe.

APUNTES DA NOSA HISTORIA

OBSERVATORIOS ORNITOLÓXICOS

Logo das xestións desenvolvidas por ANABAM, con varias visitas de traballo realizadas ao Servizo Provincial de Medio Ambiente en Pontevedra, durante os anos 1986 e 1987, por parte do presidente desta entidade conservacionista, chegou, como si dun agasallo de reis

se tratara, confirmación oficial do Xefe Provincial de M. A., Sr. D. José M^a Quintana, da pronta posta en marcha da construción dos observatorios ornitolóxicos. Oficiosamente, xa antes desa data tiñamos o compromiso do Xefe Provincial, das xestións realizadas polo el, para que a idea dos observatorios fose unha pronta realidade. A mediados de febreiro, deron inicio ás obras de construción dos observatorios ornitolóxicos na marisma de Salcidos, xustamente nos dous puntos que os membros de ANABAM consideraron estratéxicos para a observación das aves. O deseño dos observatorios recorda ao dun hórreo. Hoxe, estes elementos forman parte intrínseca da paisaxe e, en certo modo, caracterizan o enclave ornitolóxico por excelencia da desembocadura do Miño. A súa característica silueta, é un signo de identidade do espazo natural, hoxe xa integrado na Rede Natura do Baixo Miño.



ÍNDICE

A escultura no castro Santa Trega. Antón Ferreira Lorenzo.....	1
Eólicos si..., pero non así.....	6
Estudo comparativo da diversidade xenética dunha poboación de <i>Charadrius alexandrinus</i> . Iria Sanz Berridy.....	7
Escaravellos do Baixo Miño. <i>Cetonia auraeformis</i> . M. Javier Blanco Souto.....	13
Borrelhos, campaña 2021. Agustín Ferreira Lorenzo.....	16
Un borrelho menos.....	18
Fauna silvestre atropelada.....	19
Miñato queimado. Dani Sestelo.....	20
Sabías que...?.....	23
Lembrando ao P. Baltasar Merino. Recompilación Antón Ferreira Lorenzo.....	24
Gaio azul (<i>Coracias garrulus</i>) Primeira cita para o esteiro do Miño. Manuel Sobrino Senrra.....	26
<i>Tarentola mauritánica</i> , novo dato para o Baixo Miño.....	29
Cadáver dun caldeirón. Agustín Ferreira Lorenzo.....	30
Nomes e usos da botella (<i>Fucus spiralis</i>). Agustín Ferreira Lorenzo.....	31
<i>Paradisea lusitanica</i> . Agustín Ferreira Lorenzo.....	32
Cousas de ANABAM.....	37
Censo de aves acuáticas no Esteiro do Miño....	40

ESTE

BOLETÍN CONTA CUNHA SUBVENCIÓN ECONÓMICA DO CONCELLO DA GUARDA



ACTIVIDADES PREVISTAS

SETEMBRO

Día 25: 1º censo tempada 2021/2022.

Quendas: 10:00 horas e
15:30 horas.

SÁBADOS TARDE: Saídas ao campo do grupo de traballo.

OUTUBRO

Día 30: 2º censo tempada 2021/2022.

Quendas: 10:00 horas e
15:30 horas.

SÁBADOS TARDE: Saídas ao campo do grupo de traballo.

Ademais das anteriores, poderán programarse outras actividades puntuais. Aquelas que teñan carácter aberto, serán publicitadas a través do Facebook.

AS PERSOAS INTERESADAS EN PUBLICAR ARTIGOS NESTE BOLETÍN PODEN DIRIXIRSE A ANABAM POR CORREO ELECTRÓNICO OU WHATSAPP.

OS ARTIGOS TEÑEN QUE TER RELACIÓN, DIRECTA OU INDIRECTA, COA BISBARRA DO BAIXO MIÑO, DANDO PREFERENCIA A AQUELES QUE TRATEN ASUNTOS DE NATUREZA E MEDIO AMBIENTE.