

Carrizal

ÉPOCA II - Nº 5

xaneiro-febreiro-2021

Observación, defensa, protección, estudo e divulgación do patrimonio natural, etnográfico e cultural do Baixo Miño galego-portugués



Ludose

Carrizal

Época II

Xunta Directiva

Presidente.....Agustín Ferreira Lorenzo

Vicepta.....Araceli Ozores Peixoto

Secret....M^a Consuelo González de Dios

Tesoureiro...Manuel Á. Pombal Diego

Vogais... Luís Dorado Senra

Noé Ferreira Rodríguez

Salvador Rodríguez Muñoz

Suplentes

Carlos Angílica Entenza

Silvia Bautista Salgueiriño

EDITOR-COORDINADOR

Agustín Ferreira Lorenzo

CONSELLO EDITORIAL

Manuel A. Pombal Diego

Tomás García-Caballero Parada

EDITA

ANABAM

Calvario-44-baixo

36780-A Guarda (Po)

CONTACTO

Tfn/WhatsApp: 61 61 80 557

Messenger

Facebook

Correo electrónico:

anabam.anabam@gmail.com

WEB: www.anabam.org

CUOTAS 2020

Socio normal..... 30 €

Socios activos (logo dun ano como socio normal)..... 15 €

SOCIO FAMILIAR... 30 € primeiro socio, 5 € seguintes socios.

Socio infantil/xuvenil ou persoa en paro....15 €

Para solicitar ser socio de ANABAM, cubrir a ficha que figura na páxina web.

Os socios reciben gratuitamente a revista CARRIZAL así como outras publicacións editadas pola asociación. Ademais poderán participar nas actividades desenvolvidas. Se algunha actividade ou publicación é de pago, os socios terán amplos descontos.

porque
a **NATUREZA**
nos necesita
necesitamos
de TI

SE NON ERES SOCIA/O
DE ANABAM

SUBSCRÍBETE AO

Carrizal

6 números, 25 €

Foto portada: ***Dactylorhiza maculata***

Luis Dorado Senra

DL VG 208-2020

Feito en papel reciclado

Os artigos son responsabilidade de cada autor. ANABAM non comparte necesariamente o contido dos mesmos.

A vivenda castrexa e os elementos que a conforman (III)



Por Antón Ferreira
Lorenzo

Xa nos referimos anteriormente ao **vestíbulo**, esa estrutura en forma de tenaza que antecede á entrada nalgunhas vivendas castrexas. A súa presenza non denota “importancia” social nin “económica”; simplemente é a oportunidade que algunhas construcións

teñen de ampliar o espazo útil, que noutras non é posible ben por cuestións orográficas ou por terse levantado outra construción moi próxima.

Nas vivendas reconstruídas en Santa Trega podemos observar os dous posibles modelos de vestíbulo propostos polos arqueólogos. Imaxe 1, vestíbulo na construción do sector de Calvo 2; imaxe 2, vestíbulo no sector de Calvo 1.



No caso de Calvo 2, que é o sector do poboado que observamos subindo á esquerda, o vestíbulo vai descuberto, sen protección ou teito. O feito de estar á intemperie presenta limitacións para o seu uso nun clima, como o galego, con chuvia abundosa, frío e ventos, por veces fortes, que dificultan ou incomodan permanecer neste espazo no que se realizan algunhas tarefas domésticas das que falaremos noutro momento.

A solución para facer fronte ás inclemencias atmosféricas vén dada por cubrir o vestíbulo, como se observa no sector de Calvo 1: un teito, prolongando o da vivanda, que o protexe. Esta solución xa permite aos habitantes do castro empregar o vestíbulo

como espazo de traballo ou de lecer a maior parte do ano. Mesmo non se descarta que as paredes do vestíbulo alcanzasen maior altura, idéntica á da vivanda.

Nun dos lados menores do vestíbulo vaise construír o **forno**: unha lousa horizontal, e plana, na base; tres lousas lixeiramente curvadas interiormente, nos laterais e

no



6

Batente con rebaixes para atrancar a porta.



7

Larcira.

fondo; outra lousa horizontal, pechándoo por riba, e unha máis que actuaría como “porta” ou peche do forno.

No caso de que a vivenda non posúa vestíbulo, o forno sitúase no interior, como parte da parede construtiva e, excepcionalmente, apoiado na parede exterior dun almacén.

cén.

Ademais de empregarse para cocer o pan, feito de centeo, ou enfornar tortas de landras machucadas, entre outros usos do forno estaban o de cocer vasi-llas feitas de arxila e pequenas pezas de barro.



8

Antonio Ferreira L.



9

No interior dalgúntas vivendas pode observarse a presenza dun banco corrido.

Antonio Ferreira L.



10

Aparello poligonal.

Antonio Ferreira L.

Pasando ao interior da vivenda, descubriremos un dos oficios dos castrexos: a canteira. Se observamos a entrada ollaremos o batente no que se apoia a porta ao pechala; tamén as fendeduras nas xambas, para introducir elementos de peche coma o pestillo, o couzón e o gozne, sobre os que xira a porta.

Ollando ó teito vemos o entarimado, un andar empregado como dormitorio e ao que se accedía cunha escada. No caso que se ilustra a tarima foi acurtada para poder observar o teito da palloza. Posiblemente, na parte baixa tamén se empregaron hamacas.

O chan é de xabre api-soado e non se coñece que posuían divisións interiores, cando menos non se documentan nas escavacións.

A imaxe 7 corresponde á interpretación da lareira segundo o arqueólogo Ignacio Calvo, situándose a mesma no centro da vivenda.

A lousa maior, que descansa sobre o canto máis longo, protexe as brasas das correntes de ar que poidan entrar pola porta; as pequenas lousas laterais impiden que se espallen as



cinzas e brasas polo interior da vivenda.

Nas reconstrucións de Santa Trega temos que corrixir a presenza de fiestras (imaxe 8). Ata o de agora, nos castros escavados na Gallaecia non se documentaron restos de ventás.

No interior dalgunhas construcións habitacionais podemos observar a presenza de bancos corridos (imaxe 9) formados pola disposición perimetral de pedras. Segundo Estrabón, os castrexos sentaban sobre estes bancos corridos, servíndose os alimentos entre os parentes por orde de idade, comezando polos máis vellos e rematando polos máis novos.

Respecto aos paramentos que constitúen as vivendas e os almacéns, diremos que están construídos con pedras unidas en seco ou utilizando morteiro. No interior das construcións, para o encachotado, emprégase pedra miúda, sendo de maior tamaño a pedra das paredes exteriores.

A unión en seco vaise empregar naquelas paredes que utilizan “pedra traballada”; isto é, aparello poligonal, o que evidencia outra das actividades practicadas polos castrexos: a cantería.

INTERPRETACIÓN DA COSTA SUR GARDESA E A SÚA RELACIÓN COAS PÍAS SALINEIRAS



Por Agustín Ferreira Lorenzo

Unha das accións arqueolóxicas máis salientables da costa guardesa nos últimos anos é, sen lugar a dúbidas, a posta en valor das pías salineiras (imaxe 1), cuxa incerta orixe parece situarse no período correspondente a **Idade dos Metais** e, máis concretamente á última etapa, a **Idade do Ferro** (na Península, aproximadamente uns 2.500 anos atrás).

Pois ben, nese momento, a costa sur da Guarda (imaxe 2), estaba cuberta de terra e rochas procedentes dos aluviós da parte alta, ou sexa do Trega. Sobre a súa superficie, aquí e acolá, aparecían algunhas pedras espidas salpicando a superficie do terreo. Sobre a costa de aquel tempo, ao igual que sucede co tramo costeiro actual, había cubetas naturais onde no verán se formaba certa cantidade de sal. Así que, os antigos moradores, os castrexos, a semellanza do que sucedía de xeito natural, construíron cubetas sobre algunhas das pedras que sobresaían do terreo para obter o sal que precisaban, sen ter que estar a expensas das mareas. Esas cubetas son as pías salineiras que hoxe podemos ver en moitísimos lugares da costa guardesa, e mesmo do resto da franxa costeira da bisbarra baixo-miñota. O mar, por aquel entón, estaba afastado bastantes metros con respecto á actualidade. Pouco a pouco, o nivel foi subindo, erosionando a superficie, retirando os aluviós que cubrían a superficie ata quedar tal e como a vemos na actualidade (imaxe 3). As pías salineiras quedaron entre os demais rochedos que se



atopaban baixo aquela capa térrea e que hoxe conforman esa morea de pedras soltas e espidas que hai entre a baixamar e a terra firme.



Por Afonso Salvador Rodríguez González

Neste artigo ímonos centrar nas especies incluídas na tribo *Ericaceae*, categoría que agrupa os xéneros *Calluna*, *Daboecia* e *Erica*, e comprende as urces e carrascos típicos.

As Urces

Reciben este nome os membros de maior tamaño do xénero *Erica*, tamén coñecidos localmente como *urqueiras*. Das dúas especies que habitan no Baixo Miño, destaca en particular polas súas dimensións a **urce branca (*Erica arborea*)**. A área de distribución desta especie comprende a rexión mediterránea, N e L de África, Illas Canarias e Madeira. Nas Illas Canarias a urce branca acada un porte arbóreo, podendo medir até 15 m de altura, se ben na maior parte da Península Ibérica non adoita superar os 4 m.

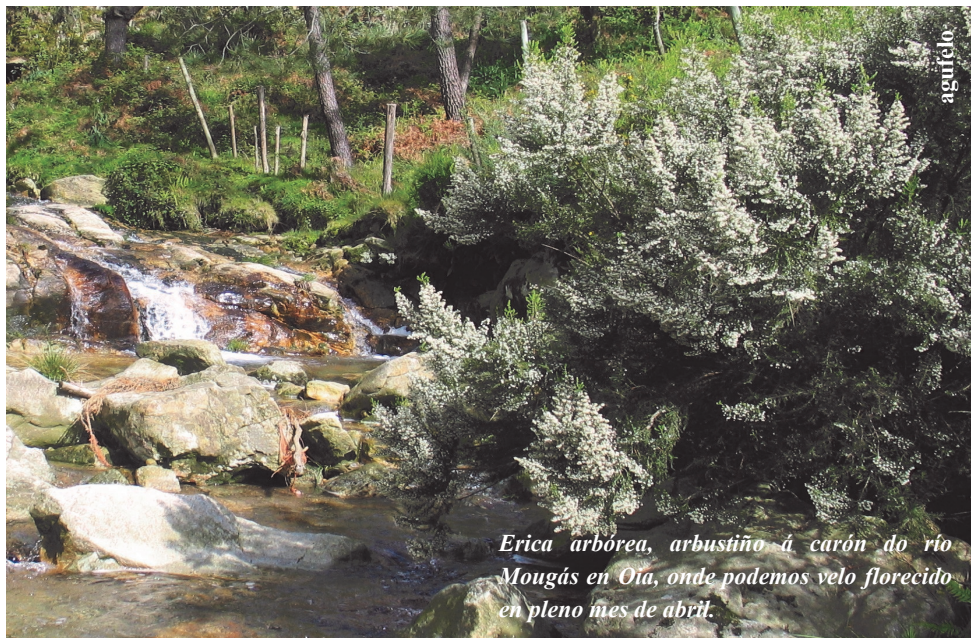
A urce branca é un arbusto erguido, moi ramallento, que presenta as follas agrupadas en verticilos de 3-4. Estas son lineares, coas marxes reviradas cara ao interior. As flores dispóñense en grupos de 1-3, en inflorescencias umbeli-



formes moi numerosas, e teñen a corola branca de forma acampanada ou tubular-acampanada. Desprenden un aroma penetrante durante o período de floración, que se estende desde febreiro até xuño. Esta especie destaca por ser unha das plantas melíferas máis valoradas.

Baixo terra, a urce presenta un engrosamento leñoso denominado **lignotubérculo**, no que almacena substancias de reserva e oculta numerosas xemas, que se encontran en estado latente. Este órgano subterráneo permítelle á urce sobrevivir aos incendios, xerando tras o paso dos mesmos numerosos brotes baixos. O *torgo*, como se denomina en galego, foi moi apreciado en tempos como leña, así como para a elaboración dun carbón vexetal de elevado poder calorífico, producido no propio monte, que era moi demandado antigamente polos ferreiros. O topónimo *A Carboeira*, próximo ao Río da Cal, podería testemuñar a elaboración de carbón vexetal na Serra da Groba en tempos pasados.

A urce *Erica arborea* medra en regueiras e encostas húmidas, particularmente en ladeiras de umbría, integrando a orla forestal de carballeiras, sobreirais e outras formacións de bosque autóctono. Na Serra da Groba esta especie aparece localizada en certos fondos de val, que acumulan a humidade. Podemos encontrala, entre outros lugares, no *Foral da Groba* (no curso alto do río do



Erica arborea, arbustino á carón do río Mongás en Oia, onde podemos velo florecido en pleno mes de abril.

mesmo nome), nas fervezas do Río da Cal ou na ladeira de umbría das Sobreiras do Faro, formando aquí a típica característica orla forestal dun sobreiral.

A **urce vermella** (*Erica australis*) é de menor tamaño, non superando habitualmente os 2,5 m de altura. As súas flores, a diferenza da especie anterior, son rosadas ou avermelladas. É un endemismo da área occidental da Península Ibérica e áreas contiguas do NW de África. Medra de maneira abundosa nas montañas orientais galegas, favorecida pola alta recorrencia de incendios forestais, xeralmente en asociación coa **carqueixa** (*Pterospartum tridentatum*). Esta comunidade vexetal é moi escasa no Baixo Miño, aparecendo en lugares altos arredados do mar. Só a puidemos observar nas zonas cuminais da Serra do Galíñeiro e nalgunhas zonas da Serra do Argallo.

A singular *Daboecia cantabrica*

Se unha das características máis destacadas das urces é a súa altura, en comparación con outras conxéneres de menor tamaño, no caso do **cubilón** (*Daboecia cantabrica*) chama a atención o tamaño relativo das súas flores, en relación á planta. As súas grandes corolas acampanadas, de cor púrpura ou violá-



Erica australis

Afonso S. R. G

cea, sitúanse en longos acios terminais laxos que penden do extremo das poliañas, en número de 6 a 15. Os caules principais son porén delgados, polo que este carrasco presenta un aspecto xeral fráxil e deitado, acomodándose sobre a vexetación máis próxima. Só os extremos das poliañas se mostran erguidos, incorporándose á procura da luz. Toda a planta se encontra recuberta de pelos glandulosos. As follas, de forma oval-lanceolada, difiren bastante das características follas ericoides dos xéneros *Erica* e *Calluna*, e aseméllanse máis ás largas follas das arandeiras. Probablemente por este motivo, a especie foi bautizada nun primeiro momento como *Vaccinium cantabricum*.

O hábitat característico de *Daboecia cantabrica* son as matogueiras atlánticas sobre solos acedos cun certo grao de humidade, en exposicións asoalladas, aparecendo acompañada por outros pequenos arbustos leñosos como toxos e outras ericáceas. Florece nun longo período de tempo que comprende desde abril até novembro.

Daboecia cantabrica é un endemismo que se encontra restrinxido ao Norte e Noroeste da Península Ibérica, costas occidentais francesas e Oeste de Irlanda. A súa distribución actual é resultado da dispersión que experimentou a especie tras



finalizar a última glaciación, a partir de dous pequenos refuxios litorais de clima benigno, situados no golfo de Biscaia e fronte a actual liña costeira galega. O xénero *Daboecia* está formado por dúas únicas especies: *Daboecia cantabrica* e *Daboecia azorica* (considerada por algúns autores como unha subespecie da anterior).

Daboecia azorica destaca por presentar un porte moito menor que a súa conxénere continental, así como polas súas pólas, follas e flores, máis cativas. Habita en catro das nove illas do arquipélago dos Azores, xeralmente en altitudes superiores aos 500 m.s.n.m. O reducido da área de distribución que presentan estas dúas especies confírelle ao xénero *Daboecia* un especial interese de conservación.

O carrasco macho

Coñecido na Serra da Groba como *carrasco macho* (*Calluna vulgaris*) é tamén o representante único dun xénero monotípico, neste caso o xénero *Calluna*. Moi semellante aos carrascos do xénero *Erica*, o carrasco macho é un carrasco alto e moi ramificado, que sobrepasa con facilidade o metro de altura. As follas, distribuídas en catro fileiras ao longo dos caules, son moi pequenas (até 2,5 mm. de longo), algo carnosas e dispóñense de maneira moi imbricada, lembrando as follas escumiformes dalgunhas coníferas. Os sépalos superan en lonxitude á corola e, como esta, son tamén rosados; ademais, son libres e confúndense cos pétalos, aos que se asemellan moito. Por este motivo, as flores de *Calluna* parecen abertas e non acampanadas -como resulta característico nas flores das ericáceas-.

É o carrasco de floración máis tardía, estendéndose desde finais de xullo até comezos de decembro. Os matos atlánticos onde abunda esta especie adquiren entón un aspecto radiante, con numerosas manchas de viva cor morada desafiando os rigores do inverno.

Calluna vulgaris é unha especie propia de solos fortemente acedos e pobres en nitróxeno. Encóntrese desde o nivel do mar (en áreas de clima húmi-



do) até a alta montaña, podendo ascender a máis de 2000 m. de altura, sendo frecuente en áreas montañosas. A súa área de distribución mundial abrangue toda a fronte atlántica europea e zonas húmidas da rexión mediterránea e do noroeste de África. Na Serra da Groba medra en matogueiras atlánticas sobre solos que presentan unha certa lentura, en comunidades mixtas cos toxos gateño e arnal e con outras ericáceas, principalmente *Erica cinerea* e *Erica ciliaris*. Ademais de en espazos abertos, pode aparecer tamén en espazos forestados cando a densidade do arborado é baixa. As chans da Portavedra, Brandariz, A Portela ou A Valga conservan aínda importantes representacións desta especie. O carrasco macho constituía un elemento predominante na paisaxe da Serra da Groba nas fases frías e húmidas dos períodos glaciais, onde aparecía acompañado por outras ericáceas e por gramíneas, como testemuñan os rexistros polínicos dos depósitos turbosos costeiros de Oia e de Mougás. O final da última glaciación e posterior expansión natural do bosque, propiciada pola mellora das condicións climáticas, fixeron retroceder temporalmente estas comunidades arbustivas. Mais a intensa deforestación producida polo ser humano desde o neolítico para favorecer a actividade gandeira permitiu a recuperación destas comunidades arbustivas na serra.



LADRAS NO BAIXO MIÑO

Por Agustín Ferreira Lorenzo

A ladra (*Tarentola mauritanica*) está presente no Baixo Miño dende inicios do século XXI. Os primeiros datos da presenza desta especie en liberdade remóntanse, precisamente, ao ano 2000. A partir desa data, e ata a actualidade, comezan a ser observados exemplares en catro, dos cinco municipios, que conforman a bisbarra baixomiñota. A excepción, polo de agora, é O Rosal do que non temos rexistros de observacións.

Neste artigo repasamos a historia desta especie no Baixo Miño.

agufelo

Como chegaron as ladras ao Baixo Miño?

A finais da década dos noventa do século pasado, un supermercado da Guarda entregábanos unha ladra que viña no medio dunha partida de froitas. Os do supermercado dixéronnos que a recolleran entre os plátanos. Os seus movementos eran débiles. Non era de estrañar, xa que acababan de estar nunha cámara de conservación, e a saber os días que levaba alí. Cremos que, precisamente, a presenza de ladras no Baixo Miño débese a ter sido introducidas accidentalmente coas froitas.

No ano 2000, o noso amigo e profesor de Bioloxía no IES de Tomiño, Carlos Villanueva Domínguez, tróuxonos un par de ladras que unha alumna recollera nunha casa de Goián. Os dous exemplares eran de diferente tamaño, un máis corpulento que o outro, polo que, a día de hoxe, cremos que se trataba dun macho e dunha femia. Eran os primeiros datos da presenza de ladras en liberdade que tiñamos no Baixo Miño. No ano 2001, o naturalista Estanislao Fernández de la Cigöña, observaba exemplares desta especie cerca da fronteira tudense, próxima á marxe dereita do Miño (imaxe 7). Uns anos despois, unha señora da Guarda nos comunicaba a presenza de ladras nunha finca da súa propiedade, no centro da Guarda (imaxe 10). No mes de maio do ano 2011, no entorno próximo á cita anterior, recollíamos un exemplar ferido que quedara atrapado nun portal



(imaxe 2). Silvia Bautista Salgueiriño, de Tui, no ano 2013, tamén nos informaba da presenza de ladras en liberdade no centro desa localidade (imaxe 6) e nos confirmaba a presenza das ladras observadas no ano 2001 na fronteira tudense. José Luis Morais, da Guarda, no mes de maio do ano 2019, nos comunica a presenza de ladras no centro da Guarda (imaxe 10) a carón do seu negocio de hostalería, achegámonos á noiteña a xunto del e vemos unha no alto da fachada dunha vivenda, xustamente pola zona onde xa tiñamos constancia da presenza de ladras a principios deste século. Nesa mesma zona, José Manuel Díaz Cobal, da Guarda, nos entrega un exemplar que recolleu do interior da súa vivenda no mes de



outubro, tamén do ano 2019. O 11 de marzo do ano 2020, recibiamos información de Eduardo Correa, de Vigo, dunha nova zona de presenza de ladras, concretamente onde se ubican as naves “de Pescanova” en Mougás (Oia) mesmo ao carón do mar (imaxes 5 e 11). Natalia Lago Bravo, de Tui, informounos, o 27 de setembro, da observación de ladras nunha nova zona de Tui (imaxe 8) á vez que nos enviou fotografías de varias observacións efectuadas ao longo dos meses seguintes. Neste caso trátase das Bornetas na parroquia tudense de Randufe. Tamén nos confirmaba que seguían as ladras que tiñamos rexistradas (ano 2000) na parroquia tomiñesa de Goián.



Cos datos expostos anteriormente, podemos confirmar que a ladra é o primeiro réptil peninsular que se incorpora á fauna actual da bisbarra baixomiñota, pois outro procedente da fauna exótica xa leva con nós dende hai algo máis de tempo, referímonos á tartaruga de Florida (*Trachemys scripta*). A incorporación da ladra á nosa fauna está directamente relacionada coa actividade antrópica. Dende o noso punto de vista, a introdución pode obedecer, principalmente, ás importacións



Imaxe 4: Mapa do Baixo Miño sinalando as catro localizacións das ladras, tres delas correspóndense coa franxa fluvial próxima ao Miño (1: Tui; 2: Goián e 3: A Guarda) e outra (4: Mougás), última das informacións existentes de presenza de ladras, correspóndese coa franxa litoral.

As restantes fotografías amosan os respectivos lugares da localización exacta das ladras na bisbarra baixomiñota..



frutícolas procedentes do sur da Península, como xa dixemos anteriormente. Todos os exemplares foron observados sempre nas inmediacións de vivendas ou nas fachadas ou muros anexos ás mesmas.

RESUMO POR CONCELLOS:

Tui: tres puntos de observación. **Tomiño:** dous puntos de observación.

A Guarda: un punto de observación. **Oia:** un punto de observación.

Agradecementos:

A **Eduardo Correa**, pola información de Oia. A **Silvia Salgueiriño**, pola de Tui. A **Carlos Villanueva**, pola de Goián. A **J. Luis Morais** e **José M. Díaz** pola de A Guarda. A **Natalia Lago** pola de Tui e o seguimento que fixo das ladras.





Odonatos africanos no Baixo Miño Cal será o seguinte?

Por César Ayres

En Galicia temos unha zona con grande riqueza de odonatos, motivada pola variedade de hábitats dispoñibles (regatos, pozas, barreiras, canteiras, marismas e ríos). Nos primeiros traballos citábanse 30 especies para a nosa comunidade autónoma (Ocharan, 1998), que aumentaron a 41 co traballo de Cordero (1996) e subiron a 47 co traballo de Azpilicueta-Amorín et al. (2007). Na actualidade a listaxe de especies en Galicia ascende como mínimo a 56.

Algunhas destas especies están incluídas na Lista Vermella de Odonatos de España (Torralba-Burrial et al., 2010), como o **candil de Graslin** (*Gomphus graslinii*) e a **esmeralda espléndida** (*Macromia splendens*) que aparecen na categoría En Perigo de Extinción no Catálogo Galego de Especies Ameazadas (http://www.xunta.es/dog/Publicados/2007/20070509/Anuncio141BE_gl.pdf)

No traballo de Azpilicueta-Amorín et al. (2007) xa se menciona a zona de Goián como un punto de especial interese pola presenza dun número elevado de especies (25) e por aparecer na zona algunhas de relevancia para a conservación como a **donceliña de Mercurio** (*Conaegrion mercuriale*), a **esmeralda de**

Curtis (*Oxygastra curtisii*), a donceliña de ollos vermellos (*Erythroma viridilum*) ou o gaiteriño de inverno (*Sympecma fusca*) na cuadrícula UTM NG14.

Polo tanto, no Baixo Miño temos unha boa representación da odonofauna ibérica e galega. Pero tamén temos a presenza de especies chegadas polos seus propios medios, probablemente axudadas polo cambio climático (Termaat et al., 2019).

A primeira especie africana en ser detectada en Galicia foi o **Lavacú violeta (*Trithemis annulata*)**, que foi detectada nas Gándaras de Budiño a principios do século XXI, para posteriormente expandirse pola bacía do Miño e outras zonas de Galicia.

Sorprende que esta especie pase desapercibida xa que os machos presentan unha cor violeta rechamante, e presenta un comportamento territorial moi espectacular, polo que a súa presenza chama a atención nas zonas que ocupa no Baixo Miño.

A femia desta especie polo contrario presenta cores pardas e comportamento máis discreto.

Ámbolos dous sexos poden colocarse nas polas, na chamada postura do obelisco, de xeito case vertical, para evitar un exceso de temperatura.

Cando pensabamos que a seguinte especie que aparecería en Galicia sería o **Lavacú de Kirby (*Trithemis kirby*)**, especie que está en expansión pola Península Ibérica, a nosa sorpresa foi atopar o **lavacú de Lefebvre (*Diplacodes lefebvreii*)** no concello de As Neves (Ayres & Domínguez-Costas, 2020).

Os machos desta especie presentan unha cor escura ou negra uniforme.



Polo momento non foi detectada nos concellos do tramo final do Miño, pero se esta especie presenta o mesmo patrón de dispersión que *T. annulata* agardamos que se expanda polo Baixo Miño nos próximos anos.



César Ayres

Referencias

Ayres, C. (2005). ¿Una libélula en expansión? Quercus, 227: 41.

Ayres, C. & Domínguez-Costas, M. (2020). Primeira cita de *Diplacodes lefebvreii* (Rambur, 1842) (Odonata: Libellulidae) en Galicia First report of *Diplacodes lefebvreii* (Rambur, 1842) (Odonata: Libellulidae) in Galicia. Braña, 18. 17-18.

Ayres, C., González, I., Lorenzo, O. &

Cordero, A. (2007). Nuevas citas de *Trithemis annulata* (Palisot de Beauvois, 1807) (Odonata: Libellulidae) en Galicia. Boletín de la Sociedad Entomológica Aragonesa, 41, 402.

Azpilicueta-Amorín, M., Rey-Rañó, C., Docampo-Barrueco, F., Rey-Muñiz, X. & Cordero-Rivera, A. (2007). A preliminary study of biodiversity hotspots for odonates in Galicia, NW Spain. Odonatologica, 36 (1), 1-12.

Cordero, A. (1996). A preliminary checklist of the Odonata of Galicia, NW Spain. Advances in odonatology, 1 (1), 13-25.

Ocharan, F. J. (1988). Composición de la odonofauna ibérica. Revista de Biología de la Universidad de Oviedo, 6, 83-93.

Rodríguez, J. M. (2011). *Trithemis kirbyi ardens* (Gerstaecker, 1891) (Odonata: Libellulidae): datos de campo sobre su ecología en el Sur de España y primeros registros para la provincia de Sevilla (España). Métodos en Ecología y Sistemática, 6 (10).

Rodríguez, J. M. (2011). *Trithemis kirbyi ardens* (Gerstaecker, 1891) (Odonata: Libellulidae): datos de campo sobre su ecología en el Sur de España y primeros registros para la provincia de Sevilla (España). Métodos en Ecología y Sistemática, 6 (10).

Termaat, T., van Strien, A. J., van Grunsven, R. H., De Knijf, G., Bjelke, U., Burbach, K., & Motte, G. (2019). Distribution trends of European dragonflies under climate change. Diversity and Distributions, 25(6), 936-950.

Torralba-Burrial, A., Ocharan Larrondo, F. J., Cordero Rivera, A., Outomuro Priede, D., Azpilicueta Amorín, M. & Cano Villegas, F. J. (2010). Actualización de la Lista Roja de los odonatos de España. En XIV Congreso Ibérico de Entomología. Lugo, p. 111. Xunta de Galicia.



Por Javier Blanco Souto

INTRODUCCIÓN.

Continuamos nesta sección do *Carrizal* dedicada aos escaravellos do Baixo Miño, cunha nova especie presente na comarca; falaremos esta vez do carábido *Carabus (Chrysocarabus) lineatus lateralis* Chevrolat, 1840, posiblemente o representante desta familia de coleópteros máis impresionante pola súa enorme beleza.

TAXONOMÍA.

Tal e como xa se explicou no número 4 do *Carrizal*, o xénero *Carabus* Linnaeus, 1758 (Coleoptera, Carabidae, Carabiini), conta en Galicia cun total de 14 especies (SGHN, 2013).

Romero (2013), sinala para Galicia a presenza da especie nominal, *Carabus (Chrysocarabus) lineatus* Dejean, 1826, ademais da subespecie *Carabus (Chrysocarabus) lineatus lateralis* Chevrolat, 1840, sendo esta, probablemente, a presente no Baixo Miño.

Para a realización deste artigo, utilizouse a taxonomía proposta por *Iberfauna (Fauna Ibérica)*.

MORFOLOXÍA EXTERNA.

O seu tamaño é variable, podéndose atopar exemplares desde os 21 aos 32 mm, sendo as femias de maior tamaño que os machos.

Presenta a parte superior da cabeza, o pronoto e o reborde dos élitros dunha cor vermella-cobrizo. Os élitros, que presentan 3 costelas lonxitudinais cada un, son brillantes e dunha cor verde-avermellada que lle achega aos mesmos unha gran beleza. Pola contra, as antenas, a parte inferior do corpo e as patas son de cor negra; estas últimas son longas, o que fai que este escaravello estea ben adaptado á carreira.

BIOLOXÍA.

Está presente en diversos hábitats, aínda que é unha especie que prefire ambientes húmidos como as zonas boscosas con presenza de ríos -por exemplo as fragas-, onde son máis abundantes as árbores de tipo caducifolio (Romero, 2013). Valcárcel *et al.* (1997) indican que probablemente non estea presente en areas costeiras.

Adóitase observar nos meses máis cálidos do ano, sufrindo un período de quiescencia entre os meses de novembro e marzo, nos que se refuxia baixo cortizas ou musgos -entre outros lugares-. Se as condicións son favorables, poden estar activos durante todo o ano (Valcárcel *et al.*, 1997; Romero, 2013).

Respecto á súa alimentación, podemos dicir que presenta un carácter voraz, alimentándose de eirugas (larvas) de lepidópteros, lesmas ou miñocas. En estado larvario, consome lesmas e miñocas de pequeno tamaño (Romero, 2013).



DISTRIBUCIÓN.

Especie unicamente representada na Península Ibérica no cuadrante noroccidental, chegando polo sur ata o río Douro e polo leste ata os Pirineos occidentais (Romero, 2013).

No que respecta a Galicia, podemos dicir que se distribúe por toda a rexión, desde a costa ata a montaña (Campos & Novoa, 2006).

Bastante distribuído e abundante en Galicia. Respec-



to ao Baixo Miño podemos indicar que, do mesmo xeito que no resto do territorio galego, está moi distribuído por toda a comarca (Romero, 2013) e probablemente sexa tamén moi abundante.

AGRADECEMENTOS.

A Agustín Ferreira Lorenzo, pola cesión das fotografías de *C. (C.) lineatus lateralis* publicadas neste artigo.

BIBLIOGRAFÍA.

Campos, A.M. & Novoa, F. 2006. Los Carabidae (Orden Coleoptera) de Galicia (N.O. de España): Catálogo, Distribución y Ecología. *Monografías da Nova Acta Científica Compostelana (Biología)* 2. Santiago de Compostela. 358 pp.

Iberfauna. 2008. Subspecies *Carabus (Chrysocarabus) lineatus lateralis* Chevrolat, 1840. En: **Iberfauna.** El Banco de Datos de la Fauna Ibérica. Museo Nacional de Ciencias Naturales (CSIC). Enlace: <http://iberfauna.mncn.csic.es/showficha.aspx?rank=T&idtax=29327>

(Fecha de acceso: 06/11/2020).

Romero, B. 2013. *Carabus lineatus* Dejean, 1826. En SOCIEDADE GALEGA DE HISTORIA NATURAL (SGHN). *Atlas e libro vermello de carabini, Cychrini e Lucanidae (Insecta, Coleoptera) de Galicia.* Vilagarcía de Arousa. 162 pp.

Sociedade Galega de Historia Natural (SGHN). 2013. *Atlas e libro vermello de carabini, Cychrini e Lucanidae (Insecta, Coleoptera) de Galicia.* Vilagarcía de Arousa. 162 pp.

Valcárcel J.P.; Prieto, F.; Mejuto, C.; & Devesa, S. 1997. Aportaciones al inventario de los Caraboidea de Galicia (NO de la Península Ibérica). Familias Carabidae, Nebriidae, Notiophilidae, Omophronidae. *Boletín de la Sociedad Entomológica Aragonesa* 17: 15-26.

WEBGRAFÍA.

http://www.anabam.org/A_VALGA.html (Fecha de acceso: 10/12/2012).



Texto e fotos: Cooperativa O Alcouve da Moura

1. Quen somos?

A cooperativa **O Alcouve da Moura** nace como tal en agosto deste mesmo ano, 2020. Sen embargo, non é mais que o produto final dun proxecto agrícola local que comeza no 2019. Nun principio comezamos 2 mozos, pero agora mesmo xa vamos para 4, tod@s da zona da Guarda e do Rosal.

2. Valores e obxectivos

Nacemos cunha función principal moi clara, **a de aproveitar e pór en valor os recursos naturais e sociais que temos ao noso alcance para crear emprego**. Pero sempre dende a ecoloxía, a economía social e o asemblearismo.

Esta función principal levounos cara un esquema moi sinxelo de funcionamento, co que buscamos non só crecer como cooperativa, senón facilitar a entrada no campo de toda a xente que así o desexe, pondo en valor de novo as terras agrícolas e forestais da Guarda e O Rosal. E, a súa vez, pór en contacto e coordinar a tod@s @s produtoras/es do Baixo Miño, que xa están a facer horta de maneira ecolóxica.



Polo que poderíamos destacar as nosas funcións secundarias en:

- Cultivo: pór en valor directamente a través do traballo agrario as terras de cultivo da Guarda e O Rosal.

- Asesoramento e facilitación: para todas aquelas persoas que queren facer un apro-

veitamento das súas terras a través de cultivos agrícolas, ofrecer un asesoramento integral. Dende a orientación do cultivo a realizar, ao manexo destes cultivos. E, a súa vez, facilitar tamén a maquinaria necesaria para realizar estes traballos, a moi baixo custo.

- Comercialización: establecer canles de comercialización para dar saída a todo o produto cultivado, xa sexa dende a cooperativa, ou de calquera outra persoa que decida vender á cooperativa.

Resumindo, e sumando as inercias dos tres puntos anteriores, **queremos avanzar cara un modelo de xestión do territorio que parta do cooperativismo e da agricultura ecolóxica como piares básicos.** E que axude a pór en valor os nosos recursos, ofrecendo á vez unha saída laboral digna para a xente. E así evitar este goteo constante de xente, especialmente xuventude, cara ao estranxeiro.

3. Cultivos

Á hora de escoller os cultivos, priorizamos aqueles de longa almacenaxe, o cal facilita moito a comercialización nestes comezos. E, por outro lado, fixemos unha análise polo miúdo das posibilidades que nos ofrece o noso entorno. Así, cremos interesante dar a coñecer os cultivos nos que traballamos, divulgando a nosa experiencia con eles, e saber por que escollemos estes e non outros:



- Pataca: é o cultivo co que comezamos. A idea era e é, conseguir cultivar pataca do cedo en medianas-grandes cantidades. Para isto é necesario cultivar a pataca en zonas á beira do mar, onde non se dan as xia-das. Toda A Guarda, O Rosal e Oia dispón de grandes superficies sen cul-

tivar e abandonadas que se poderían pór en valor co cultivo deste tubérculo.

- Cebola: a cebola é outro cultivo de fácil almacenaxe, e de poucos coidados. É por isto que a escollemos como outro dos nosos cultivos. A Guarda, e concretamente a Cruzada-Fonte Quente, é unha zona ideal para o seu cultivo. Mencionar, que estamos a traballar na recuperación dunha variedade local de cebola, distinta a do País.

- Cabaza: outro cultivo de fácil almacenaxe, e de poucos coidados. Destacar que temos unha empresa transformadora como é Calabizo, a escasos quilómetros (Nigrán), onde recollen toda a cabaza que se lles poida servir.

- Boniato: outro alimento de fácil almacenaxe e de doado cultivo. A terra areosa e o clima cálido que temos na zona de Camposancos é ideal para este tubérculo.

- Shiitake: este cogomelo, que tan de moda está, dáse en moitos tipos de madeira, especialmente nas nobres: carballo, castiñeiro, sobreira,... pero tamén se dá á perfección na madeira de eucalipto. Agora mesmo xa estamos a producir en madeiras nobres, e vamos comezar a facer probas en madeira de eucalipto, para ampliar a produción. Os outros factores que necesita o shiitake para se desenvolver son a sombra e a humidade.

- Castaña: aproveitando a colocación dos troncos de shiitake nun souto, estamos tamén a renovar os seus castiñeiros, e por suposto aproveitando as súas castañas.



- Grelos: outro dos nosos piares é o cultivo de grelos, destinado todo á conserveira local A Rosaleira, que nos últimos anos viu como grande parte da produción do País minguou notablemente pola falta de relevo xeracional, habendo unha demanda non cuberta no mercado.

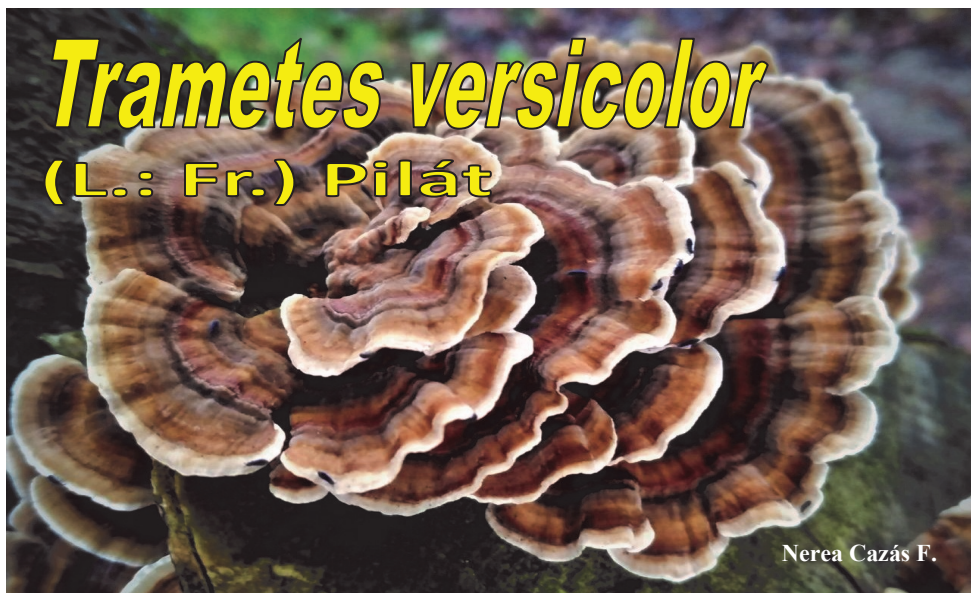
- Frutais: inevitablemente, e pensando sempre a longo prazo, o cultivo de froiteiras non pode faltar. E o val do Rosal ofrece unhas características climatolóxicas ideais para o seu cultivo. Agora mesmo contamos cunha pequena plantación de 150 maceiras, e a idea é ampliar a outros cultivos, como a pereira, os cítricos ou as ameixas.

A acollida ata o de agora foi moi boa, polo que de seguro nos veremos obrigados a comezar co resto de cultivos hortícolas mais xeralizados para poder atender a demanda existente. Sempre dende a practicidade, tentando pór en valor os nosos recursos.

Para rematar, queremos animar a toda a xente que moitas veces pensou en lanzarse a cultivar a facelo. Hoxe en día a grande parte dos terreos agrícolas encóntranse en baldío. Na maior parte dos casos supoñen máis un custo aos seus propietarios que un beneficio, polo que o acceso ao seu uso agrícola é moi doado. Isto acompañado do cooperativismo e a ecoloxía pode facer da terra un recurso máis que rendible para quen a traballe.

Saúde e terra!





Por Nerea Cazás Fraga

Nome común: poliporo versicolor (Castro et al., 2005) ou cola de pavo.

Descrición: frutificacións sésiles formadas por sombreiros semicirculares ou en forma de abano, de 3-10 cm de ancho e 0,5-1 cm de grosor, a miúdo imbricados uns cos outros. A superficie é aveludada, concentricamente zonada, intercalando bandas depiladas e pilosas, de coloración diversa: parda, gris, azul ou negra. Marxe moi delgada e irregular, normalmente ondulada. Himenóforo formado por tubos de 0,5-1,5 mm de lonxitude, de cor branca crema, poros con cores, ás veces con irisacións cincentas, angulosos e circulares, 4-5 por mm e paredes engrosadas (Castro et al., 2005).

Carne delgada, elástica, de cor branca, cunha liña negra na zona de unión coa pileipellis. Os poros reaccionan co ácido sulfúrico tomando coloracións pardas vermellas e con sulfovainillina viran rapidamente a violeta avermeillada (Castro et al., 2005).

Esporas de cilíndricas, de 5,6 x 1,5-2 μm , con paredes lisas e delgadas. Basidios tetráspóricos. Hifas con fíbulas (Castro et al., 2005).



Non comestible, aínda que se usa en medicina (Castro et al., 2005).

Curiosidades: Este fungo usábase na medicina tradicional chinesa. A día de hoxe, son moitos os estudos que avalan que certos compoñentes polisacáridos de *Trametes versicolor* como o PSK e o PSP poden ser beneficiosos no tratamento e prevención do cancro e na redución dos efectos secundarios derivados dos tratamentos da enfermidade, así como á fin de

estimular o sistema inmune e tratar distintas infeccións. De feito, o PSK foi aprobado para o seu uso clínico nalgúns países de Europa e en Xapón e a China.

Hábitat: Atópase durante todo o ano sobre madeira de árbores caducifolias e coníferas (Castro et al., 2005). Neste caso foi atopada sobre a superficie cortada do tronco dun pradairo na parroquia de Pazos de Reis no lugar do Anxo (Camiño da Batalleira) en Tui.

Bibliografía:

Castro, M., Prunell, A. & Blanco-Dios., B.J. (2007). *Guía das árbores autóctonas e ornamentais de Galicia*. Vigo. Ed. Natureza Xerais.

Cui, J. & Chisti, Y. (2003). Polysaccharopeptides of *Coriolus versicolor*: physiological activity, uses, and production. *Biotechnology Advances*, 21(2).

[https://doi.org/10.1016/S0734-9750\(03\)00002-8](https://doi.org/10.1016/S0734-9750(03)00002-8).





Por Vanesa Alonso Gándara
Clínica Veterinaria La Guardia

O teixugo é un mamífero omnívoro. Vive en tobeiras que adoitan ser verdadeiras “urbanizacións” nas que poden chegar a convivir ata 20 exemplares xuntos polo que son animais moi sociables.

De hábitos nocturnos, saen das súas teixugueiras no crepúsculo, sendo sumamente raro velos a plena luz do día.

Emiten un son moi característico similar ao dun gato cando se atopa en perigo ou acurrado.

Os seus depredadores naturais no Baixo Miño poderían ser o raposo e a xeneta, así como algunha ave de rapina nocturna e diúrna.

Os avistamentos nesta bisbarra, lamentablemente, efectúanse na maior parte dos casos sobre animais sen vida, normalmente individuos atropelados. No mellor dos casos podemos chegar a rescatar algún exemplar ferido nun intento de colaborar na súa recuperación, aínda que o resultado final non adoita ser o esperado, como foi o caso que relato a continuación.

O 23 de setembro pasado, a iso das dúas menos cuarto da madrugada, atendemos unha chamada da garda civil no servizo de urxencias da **CLÍNICA VETERINARIA LA GUARDIA**, dándonos conta da presenza dun animal ferido, un teixugo, na zona da Cunchada (O Rosal). Segundo tódolos indicios, o animal parecía que fora vítima dun atropelo. Cando estábamos xa na zona, perdemos de vista ao animal, pois a duras penas conseguiu desprazarse cara á zona de herbas altas para se ocultar.

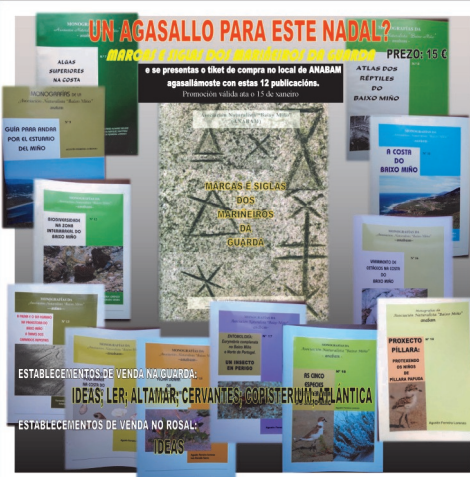
Coas lanternas dos nosos teléfonos móbiles, así como outros medios do Servizo de protección Civil da Guarda, xunto coa garda civil e a que isto relata,

buscamos entre a vexetación conseguindo dar co animal. Ao intentar capturalo mostrouse agresivo, debido ao estado de pánico no que se atopaba.

Unha vez conseguimos capturalo, decidín levalo para miña casa para, no seguinte día, contactar co Servizo de Recuperación da Fauna Silvestre, dependente da Xunta de Galicia, que se atopa en Cotobade, co fin de que pasaran a recollelo.

Na mañá do 24 de setembro un axente acude ao meu domicilio para facerse cargo do animal. En todo momento estiven informada da evolución do animal, mais, lamentablemente, non se puido facer nada por el, xa que logo de sometelo a sedación e realizarlle unhas radiografías, comprobouse o alcance das lesións. Presentaba unha grave fractura no úmero proximal, xa preto da articulación do ombro, que resultaba imposible operar polo que o máis humanitario era “dormir” ao teixugo para que deixase de sufrir.

Se nalgún momento observades algún a plena luz do día, é significativo de que a súa saúde non debe estar moi ben. Tanto neste caso, como de ver individuos atropelados, podedes poñervos en contacto co Servicio de Recuperación de Fauna Silvestre de Cotobade ou chamar a Garda Civil, Policía Local, Servizo veterinario ou a algunha entidade conservacionista. No Baixo Miño, ANABAM adoita facerse cargo dos animais silvestres para o seu posterior traslado ao Centro de Recuperación.



Todo o mes de decembro e ata o 15 de xaneiro, un bo tempo para agasallar o libro etnográfico: **AS MARCAS DOS MARIÑEÍROS DA GUARDA**. Presentando o ticket de compra no local de ANABAM, recibirás de agasallo doce publicacións monográficas sobre a natureza e a paisaxe do Baixo Miño. Lembra a data límite da promoción: 15 de xaneiro. Socios co 50% de desconto.

ACTIVIDADE PARA SOCI@S

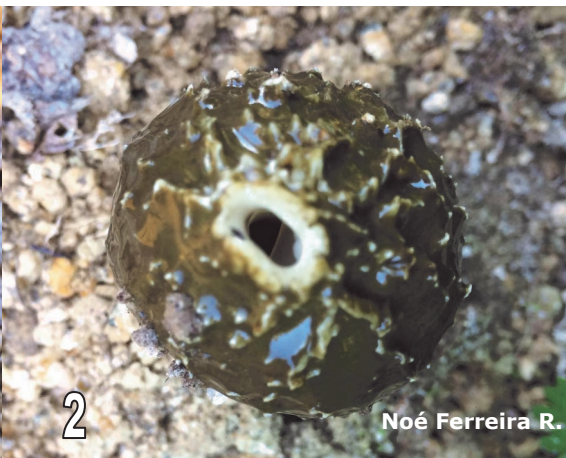
DE COGOMELOS POLO

BAIXO MIÑO

Este é un traballo conxunto desenvolvido por varios membros de ANABAM logo de propoñelo como actividade a desenvolver polas persoas que forman parte desta asociación e desexaran sumarse á mesma. O reto era que cada un tratara de chegar a dez especies, fotografando e identificando cada cogomelo. Os participantes foron catro: Cazás Fraga, Nerea; Ferreira Lorenzo, Agustín; Ferreira Rodríguez, Noé; González Álvarez, Fabián e Ozores Peixoto, Araceli. Vai a continuación unha selección dos cogomelos recibidos.



Noé Ferreira R.



Noé Ferreira R.



Fabián González A.



Fabián González A.

(1), (2): *Phallus impudicus*.—
Non comestible. Monte
Trega, A Guarda. Outubro.
(3), (4): *Amanita muscaria*.—
Tóxica. Monte Terroso. A
Guarda. Outubro.



5

agufelo



6

agufelo



7

agufelo



8

Araceñ Ozores P.



9

Fabián González A.



10

Fabián González A.



Araceli Ozores P.



Araceli Ozores P.



Araceli Ozores P.



Noé Ferreira.

(5), (6): *Calocera cf. viscosa*.— Algo tóxica. A Valga. Oia. Novembro.

(7): *Tremella mesenterica*.— Sen valor culinario. Regato Vilar. Oia. Decembro.

(8): *Scleroderma polyrhizum*.— Sen valor culinario. Finca particular. Goián. Tomiño.

(9), (10): *Coprinus disseminatus*.— Comestible, mais sen valor culinario. Campo das Faias. Eiras. O Rosal. Novembro.

(11), (12): *Agaricus xanthodermus*.— Sen valor culinario. Finca. Goián. Tomiño. Outubro.

(13): *Higrocybe helobia*.— Sen valor culinario. Finca. Goián. Tomiño. Outubro.

(14): *Clatrus ruber*: Monte Trega, A Guarda. Decembro.



Por primeira vez nos 35 anos de historia desta asociación conservacionista, ANABAM recibiu a doazón dunha parcela, situada en Rede Natura, na parroquia de Salcidos. Todo comezou o 24 de setembro do ano recentemente rematado. A iso das 9:30 horas soaba o teléfono da asociación. Ao outro lado unha señora explicounos que tiña unha parcela en Salcidos, ao lado do río e que, por consello do seu fillo, decidiu doala a ANABAM. A sorpresa foi maiúscula e deixounos certamente un tanto perplexos, pois non esperábamos nada polo estilo. Logo da primeira impresión conseguimos reaccionar. A doante é Dona Marina Martínez Baz, natural da Guarda pero con residencia en Vigo. Vímonos por primeira vez o luns 5 de outubro no Notario, para xestionar a doazón. O venres 16 dese mesmo mes, volvemos vernos no mesmo lugar para asinar definitivamente a doazón, cousa que fixeron ela como doante e Agustín Ferreira Lorenzo como presidente e representante de ANABAM. Logo, xunto con Noé Ferreira Rodríguez, desprazámonos ata a finca onde nos amosou os límites da mesma. Ten unha superficie de case 350 metros cadrados. A finalidade que lle imos dar, non pode ser outra que tratar de que sexa unha porta aberta para conservar nas mellores condicións posibles a biodiversidade da zona na que se atopa.

Dende esta asociación, queremos facer público o noso agradecemento a dona Marina así como ao seu fillo.

SUBVENCIÓN DO CONCELLO GUARDÉS A ANABAM



Patry Guisantes

O 3 do recente mes de decembro, ás nove da mañá, asinamos no Concello da Guarda o convenio regulador de subvención concedida polo mesmo á nosa asociación para o ano 2020. Esta irá destinada a tres accións: publicación da revista

CARRIZAL, páxina web (incluída internet) e adquisición de material destinado ao fototrampeo, concretamente catro cámaras e os seus respectivos accesorios (tarxetas, baterías e cargadores).

A sinatura foi levada a cabo polo Alcalde da Guarda (Antonio Lomba) e o presidente de ANABAM (Agustín Ferreira). A cuantía ascende a 1.630 euros, cubrindo parte dos gastos ocasionados polas tres accións obxecto da subvención.



PROXECTO FOTOTRAMPEO

Está previsto desenvolver dous novos proxectos de fototrampeo na bisbarra do Baixo Miño, un coordinado por Agustín Ferreira e outro por Noé Ferreira, ámbolos dous moi diferentes entre si, tanto nos obxectivos buscados como nos hábitats onde se levarán a cabo. O primeiro deles estaba previsto desenvolvelo a partir de mediados do mes de decembro, mais as novas medidas xurdidas pola COVID-19 obrigounos a adialo, inicialmente, a este mes de xaneiro. Calquera membro de ANABAM pode formar parte do equipo de campo que compón cada un dos proxectos. Nestes intres, o proxecto de Agustín Ferreira conta cun primeiro equipo formado por catro persoas.

En canto ao material dispoñible para os dous proxectos, contamos con oito cámaras de fototrampeo, así como os elementos necesarios das mesmas, baterías recargables, cargadores e tarxetas. Por motivos de seguridade, non se indican os lugares onde se porá en marcha cada un dos proxectos nin os obxectivos a desenvolver, cousa que se dará a coñecer no seu momento.



FAUNA RESCATADA



Gonzalo e Rocío, puxéronse en contacto con ANABAM (domingo 22/11/2020) para nos informar da presenza dun ánade azulón (*Anas platyrhynchos*) que se atopaba ferido nas docas da Armona (praia de Camposancos, A Guarda). Dado que nese momento non podiamos desprazarnos ata o lugar en cuestión, pedímoslles se lles era posible que o colleran e nolo trouxeran. Confirmaron que si e logo dunhas sinxelas pautas, chegaron con el ata a nosa asociación. Non observamos dano exterior algún, pero si que coxeaba dunha pata. Como non era capaz de voar foi enviado ao Centro de Recuperación de Fauna Salvaxe. Días despois puxémonos

en contacto co centro para saber do estado da ave. Confirmáronnos que tiña unha fractura no fémur e que, debido á imposibilidade de operalo, procederon a eutanasiarlo.

NOMES POPULARES DE *Motacilla alba*



Aproveitando a rede social do Facebook, fixemos un chamamento para que nos dixeran os nomes vulgares dunha das especies presentes no Baixo Miño e, tamén, das máis coñecidas

Aguzanieves Cris Vaquero-Tabagón-O Rosal).

Bandeiriña (Alicia Giráldez Pregal-Loureira-Oia).

Chiví (Agustín Ferreira Lorenzo-A Guarda).

Lavandeira (Josefina Rodríguez Pais-O Rosal).

Lavandisca (Óscar Álvarez Alonso, José Fernando Martínez Martínez-A Guarda).



EMILIO ROLÁN MOSQUERA

Emilio Rolán Mosquera nace na vila da Guarda o 19 de outubro de 1935. Licenciouse en Medicina e Cirurxía no ano 1960. Catro anos despois obtén o título de Especialista en Pediatría e Puericultura. Como médico foi e é unha persoa de enorme prestixio e grande recoñecemento.

Emilio é unha persoa inquieta, activa, de grandes inquiredanzas, desenvolve multitude de actividades entre as que destacamos a de pintor e a de escritor. Mais vai ser no campo da malacología onde adquire unha reputación universal converténdose nun especialista mundial na materia. A cousa comezou como comeza en moitas persoas calquera afección: *“Inicieime na Pobra do Caramiñal, cando traballaba alí. Recollía cunchas para decorar caixas e un día lin nunha revista médica que un coleccionista pedía cunchas do Atlántico polo que procedín a enviarlle un lote. El respondeume a ese envío enviándome así mesmo outro lote de cunchas do Mediterráneo. Pasei a ter, sen contalo, unha pequena colección”*. A partir de aí, todo mudou. No seu tempo libre dedicábase as “cunchas”. Foi no ano 1978 cando nunha viaxe a Cabo Verde, comezou realmente a súa grande paixón como investigador malacolóxico. Descubriu un grande número de especies, na súa colección particular o número de cunchas posiblemente supere os dous millóns de exemplares, moitas recollidas por el e outras como intercambio con outros investigadores e malacólogos. A día de hoxe ten 1648 especies descubertas e descritas por el mesmo. Tamén é autor de varios libros sobre esta temática, así como máis de 500 artigos científicos.

ÍNDICE

A vivenda castrexa e os elementos que a conforman. – Antón Ferreira Lorenzo.....	1
Interpretación da costa sur guardesa e a súa relación coas pías salineiras. – Agustín Ferreira Lorenzo.....	6
Urces e carrascos da Serra da Groba. – Afonso S. Rodríguez González.....	8
Ladras no Baixo Miño. – Agustín Ferreira Lorenzo.....	14
Odonatos africanos no Baixo Miño. Cal será o seguinte?. – César Ayres.....	19
Escaravellos do Baixo Miño. – Javier Blanco Souto.....	22
Cooperativa O Alcouve da Moura. – Cooperativa Alcouve da Moura.....	25
Trametes versicolor. – Nerea Cazás Fraga.....	29
Rescate dun teixugo no Rosal. – Vanesa Alonso Gándara.....	31
Actividade para soci@s: de cogomelos polo Baixo Miño	33
Parcela doada a ANABAM	37
Subvención do concello guardés a ANABAM	38
Proxecto fototrampeo	39
Fauna rescatada	40
Nomes populares de <i>Motacilla alba</i>	40

**AS PERSOAS INTERESADAS
EN PUBLICAR ARTIGOS NESTA
REVISTA PODEN DIRIXIRSE A
ANABAM POR CORREO ELECTRÓNICO
OU WHATSAPP.**

**AS NORMAS PARA A PUBLICACIÓN
DOS ARTIGOS APARECEN
NA PÁXINA WEB DE ANABAM**

(www.anabam.org)

NO APARTADO

“DIVULGACIÓN PUBLICACIONES”.

ACTIVIDADES PREVISTAS

xaneiro-febreiro

**-Último sábado de cada mes:
censo de aves acuáticas no
Esteiro do Miño.**

**-Mediados de xaneiro: inicio
de proxecto de fototrampeo,
actividade aberta @s soci@s
de ANABAM previamente ins-
critos en equipos de traballo.**

**Primeiro sábado de febreiro:
celebraremos o Día dos Mun-**



**ESTA PUBLICACIÓN CONTA CUNHA
SUBVENCIÓN ECONÓMICA DO
CONCELLO DA GUARDA**