

# Carrizal

ÉPOCA II - Nº 4

novembro-decembro

Observación, defensa, protección, estudo e divulgación do patrimonio natural, etnográfico e cultural do Baixo Miño galego-portugués



Ludose

# Carrizal

## Época II

### Xunta Directiva

**Presidente**.....Agustín Ferreira Lorenzo

**Vicepta**.....Araceli Ozores Peixoto

**Secret**....M<sup>a</sup> Consuelo González de Dios

**Tesoureiro**...Manuel Á. Pombal Diego

**Vogais**... Luís Dorado Senra

Noé Ferreira Rodríguez

Salvador Rodríguez Muñoz

### Suplentes

Carlos Angílica Entenza

Silvia Bautista Salgueiriño

### EDITOR-COORDINADOR

Agustín Ferreira Lorenzo

### CONSELLO EDITORIAL

Manuel A. Pombal Diego

Tomás García Caballero

### EDITA

ANABAM

Calvario-44-baixo

36780-A Guarda (Po)

### CONTACTO

Tfn/WhatsApp: 61 61 80 557

Messenger

Facebook

### **Correo electrónico:**

anabam.anabam@gmail.com

**WEB:** www.anabam.org

### CUOTAS 2020

**Socio normal**..... 30 €

**Socio colaborador** (logo dun ano como socio normal).... 15 €.

**SOCIO FAMILIAR**... 30 € primeiro socio, 5 € seguintes socios.

**Socio infantil/xuvenil ou persoa en paro**....15 €

Para solicitar ser socio de ANABAM, cubrir a ficha que figura na páxina web.

Os socios reciben gratuitamente o Boletín Carrizal así como outras publicacións editadas pola asociación. Ademais poderán participar nas actividades desenvolvidas.

Se algunha actividade ou publicación é de pago, os socios terán amplos descontos.

porque  
a **NATUREZA**  
nos necesita  
necesitamos  
de TI

SE NON ERES SOCIA/O  
DE ANABAM

**SUBSCRÍBETE AO**

**Carrizal**

6 números/ano 18 €

Foto portada: *Hyles tithymali* sobre leiterana (*Euphorbia paralias*)

DL VG 208-2020

Os artigos son responsabilidade de cada autor. ANABAM non comparte necesariamente o contido dos mesmos.

Feito en papel reciclado



Por Antón Ferreira Lorenzo

## **Tipoloxía das vivendas e almacéns**

Neste capítulo imos referirnos á diferente tipoloxía das construcións do poboado galaico-romano de Santa Trega atendendo á planta das mesmas.

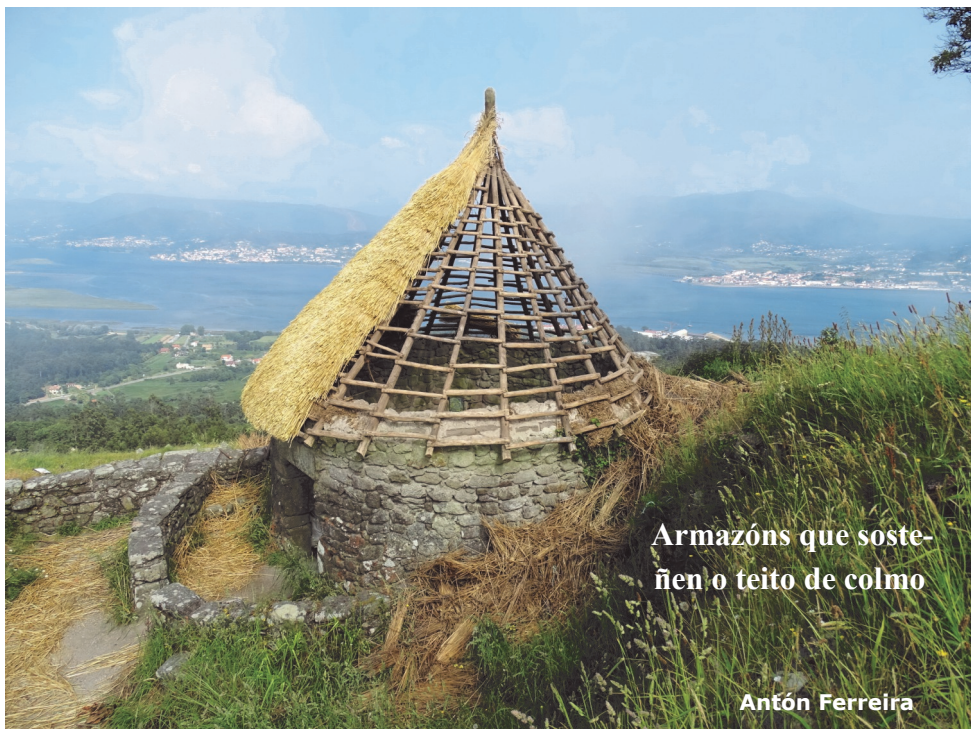
### **As construcións circulares**

As construcións máis "tradicionais" ou autóctonas, e maioritarias no mundo castrexo, son as circulares, en xeral propias das culturas indíxenas nos diferentes continentes. Vemos, por exemplo, que en América do Norte os iglús son circulares e os tipos dos indios tenden tamén á forma redonda. En América do Sur, as vivendas indíxenas, por exemplo en Venezuela, tiñan formas redondas; as chozas africanas, adoitan de igual xeito estas formas o mesmo que as "yurtas" dos mongois das estepas de Asia central, e redondas eran as "vivendas de saco", buratos escavados na terra, na China. Os

aborixes australianos construían os seus habitáculos circulares. Claro que nalgúñas culturas indíxenas, a redonda non é unha forma exclusiva e podemos encontrar outras tipoloxías, pero parece, en xeral, que a forma circular foi moi abundante nas orixes da vivenda edificada.

Non podía ser doutro xeito na cultura castrexa na que se deu unha evolución da vivenda redonda da Idade do Bronce, feita con paus e peles de animais, a outra, que conservando o círculo, construíuse para durar máis, empregando a pedra. Aínda así encontraremos nos castros tamén modelos ovalados e cuadrangulares.

Hai varias teorías do porqué estas construcións son circulares. Por unha banda, soportan mellor a circulación dos ventos que se desprazan “rozándoas”, máis que “batendo/golpeando” as paredes; outra razón apunta a que se obtén un maior espazo interior, con menor perímetro, polo tanto empregando menos materiais para pechar o espazo interior. Outro apunte suxire que ao ter menos superficie de contacto co exterior, derivado dese menor perímetro, prodúcese un maior aforro de enerxía, e conserva mellor a temperatura interior polo menor contacto cos axentes ambientais externos e incluso illa máis os sons procedentes do exterior, facilitando unha maior relaxación/



Armazóns que sosteñen o teito de colmo

Antón Ferreira



descanso; e dise, finalmente, que os antigos tiñan dificultade para trabar as esquinas. Calquera que sexa a razón, as vivendas circulares foron moi utilizadas, e hoxe en día podemos ver modernos edificios que reproducen a forma circular, desde vivendas ata centros hospitalarios e residencias de maiores. O caso máis próximo a nós, témolo no Hospital (ou exhospital) Cíes, de Vigo.

Xa explicamos anteriormente (**Carrizal nº 3**) que as construcións castrexas están destinadas a seren vivendas, con ou sen vestíbulo, e almacéns. Unhas e outros, como as que aquí amosamos, son circulares, con superficies moi semellantes entre elas, e posiblemente algo máis altas que as reconstruídas en Santa Trega. As cubertas son cónicas, teitadas con colmo, xeralmente palla de centeo, disposta sobre un armazón, que illa o interior tanto do frío como da chuvia, e que con pequenos arranxos anuais, pode durar entre dez e doce anos.

Para asegurar a cubrición, no caso de fortes ventos, dispóñense pesos distribuídos arredor da construción suxeitos mediante unha corda que sae do cumio e discorre sobre a inclinación quedando suspendidos a media altura ou apoiados no chan.



Idealización de pesos  
ou colgantes  
suspendidos para ase-  
gurar o colmo.

Antón Ferreira

### **As construcións ovaladas**

En moi pequeno número, a súa construción segue as mesmas pautas que as circulares: encachotado con pedra de maior tamaño e feitura mellor elaborada no exterior, e pedra miúda interiormente.

Como aquelas, carecían de divisións interiores, aínda que se prestan máis, o mesmo que as rectangulares, a posuílas. Os usos idénticos as referidas máis arriba: almacéns, cando son totalmente “pechadas”, e de habitación, cando se aprecia a soleira a nivel do chan. O teito segue a ser de colmo, a unha ou dúas augas, coas esquinas redondeadas.

### **As construcións cuadrangulares**

Son as incorporacións máis tardías no urbanismo castrexo. A súa presenza parece relacionarse cos contactos entre os pobos do noroeste co mundo romano. Moitas delas conservan as esquinas redondeadas, aínda que tamén as hai coa unión das paredes angulosas.

A cubrición, a unha ou a dúas augas, sen esquecer o colmo, podía ser de tella



**Construción ovalada  
escasamente represen-  
tada en Santa Trega.**

**Antón Ferreira**



romana: tégula (tella plana), disposta unha a continuación de outra, e ímbrice (tella curva semellante á nosa tella tradicional), “cabalgando” sobre dúas tégulas para tapar o espazo baleiro entre a unión das tellas planas.

<https://lastalayias.files.wordpress.com>



**Antón Ferreira**



**Doas construcións  
cuadrangulares coas  
esquinas “romas”, á de  
arriba, e angulosas a  
de abaixo.**

**Antón Ferreira**





Foto: Alfredo/CEMMA

Por Alfredo López Fernández

CEMMA

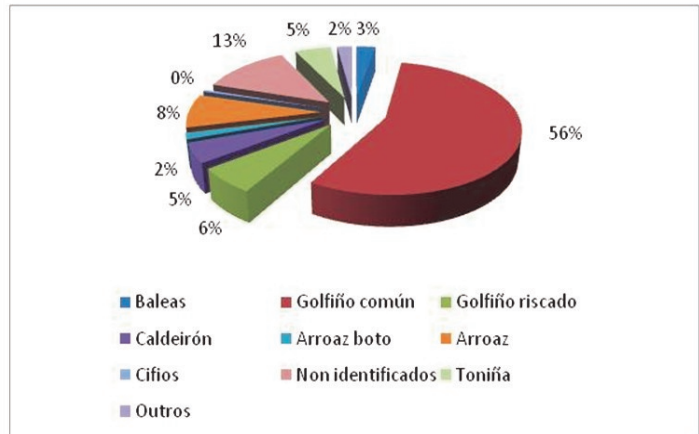
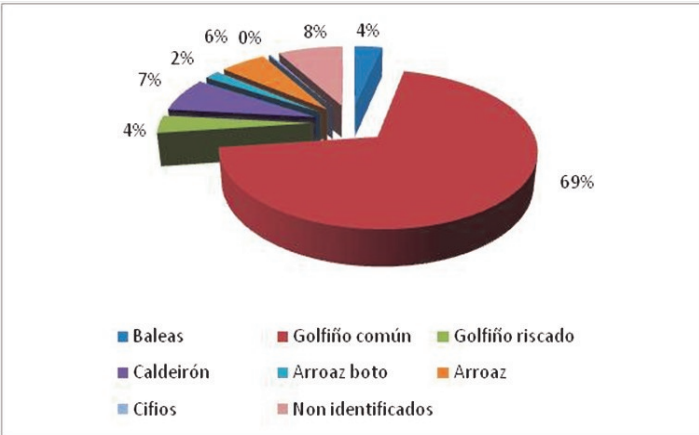
## Os varamentos como rexistro dos cetáceos

O estudo dos cetáceos varados nas praias levaron a completar o rexistro de novas especies que habitan as augas da plataforma lonxe da costa. Co inicio dos censos de animais salvaxes na década de 1970 comezou a recompilación de referencias a tartarugas e mamíferos mariños varados nas costas galegas.

O seguimento científico da caza de baleas, despois da integración do Estado Español na Comisión Baleeira Internacional (IWC), supuxo un certo impulso na información científica, mais este non foi o motivo da continuidade no estudo das especies mariñas ameazadas.

A posta en marcha da Coordinadora para o Estudo dos Mamíferos Mariños (CEMMA) en 1990 supuxo un impulso definitivo á Rede de Varamentos en Galicia, que permitiu o rexistro das especies mariñas, constituíndo a primeira serie a longo prazo como testemuño da presenza das especies que chegan ás nosas costas. A súa implanta-

Proporción de especies no Baixo Miño (arriba) comparado coa proporción en Galicia (abaixo)



ción permitiu un impulso na investigación eco-biolóxica destas especies. A partir de aquí, a produción científica é enorme, arrojando luz sobre amplos campos completamente descoñecidos destas especies.

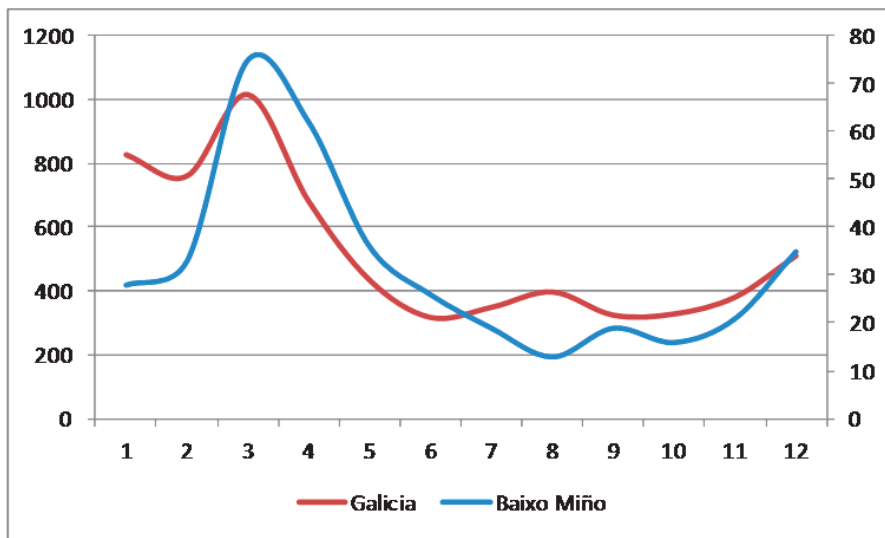
Na actualidade o rexistro de mamíferos mariños en Galicia ascende a 24 especies de cetáceos, coa incorporación do cachalote pigmeo e o golfiño de dentes ru-

gosos no ano 2019, ademais de 6 especies de pinnípedes.

Todas estas especies que pasan pola plataforma de Galicia fano polas proximidades das poboacións humanas, dado que o noso mar ten un intenso uso, dende ocupación da costa, pesca e tráfico marítimo; de aí que a interacción dos cetáceos coas actividades humanas tamén sexa intensa e con consecuencia negativa para as especies en moitos dos casos.

### Mamíferos mariños no Baixo Miño

Ata o ano 2019 foron rexistrados na costa do Baixo Miño un total de 392 exemplares de cetáceos varados, o que supón o 6% de todos os varamentos de Galicia. A maior parte deles aconteceron na costa de Oia, co 51,8% dos rexistros e cunha rela-



No relativo á estacionalidade, ao igual que a tendencia mensual dos varamentos en Galicia, a maior parte dos rexistros acontece nos primeiros meses do ano, entre xaneiro e abril, con proporción semellante, ao redor do 51%, descendendo drasticamente nos meses de verán e aumentando de cara a final de ano.

ción de 0,57 **varamentos anuais por quilómetro de costa (Va/km)**, seguido de Baiona, co 22,4% e 0,39 Va/km, A Guarda, co 18,6% e 0,35 Va/km. Finalmente a costa do Rosal co 5,7% dos rexistros e 0,50 Va/km.

Foron detectadas 9 especies, o 40% de todas as rexistradas en Galicia (n=24), sendo o golfinho común a especie máis frecuente, como no resto de Galicia, aínda que cunha maior proporción, superando o 60%. Seguido do caldeirón, arroz, toniña e golfinho riscado, entre o 3 e o 7%, e en menor medida baleas e cifios, unha proporción do 8% son exemplares que non puideron ser identificados.

Tan só un 2,8% dos cetáceos vararon con vida e o 71,5% foron detectados en avanzado estado de descomposición.

### Observacións costeiras

Entre os anos 2003 e 2013 levouse a cabo en Galicia a Rede de Observación Costeira-RAVIS, consistente no establecemento de 53 puntos ao longo de toda a costa de Galicia para o estudo do uso do hábitat costeiro por parte dos cetáceos. No Baixo Miño foron establecidos tres puntos dende Cabo Silleiro á Guarda nos que foron reali-

zadas 361 repeticións, o 8,9% das repeticións totais, e para o que e empregaron 237 h de observación, o que supuña o 9,1% do total. O resultado ofreceu 78 avistamentos de cetáceos, golfinho común, toniña, arroaz, caldeirón e arroaz boto, que sumaron 16,5 h de avistamento efectivo, un 6,9% das horas de observación. Este resultado ofrece unha relación de 3,4 h de observación por cada avistamento e de 0,3 avistamentos por quilómetro cadrado de superficie de mar prospectada, o que supón unha media de 8,4 exemplares nesa superficie.

## Lobos mariños

No que respecta aos pinnípedes, no Baixo Miño rexistráronse cinco exemplares, o 2,6% dos rexistros en toda Galicia (n=187) pertencentes á especie lobo mariño cincento, *H. grypus*, na súa maioría (60%), e a lobo mariño de capelo, *C. cristata*, sendo este rexistro, no ano 1988, o primeiro desta especie en Galicia.

## Discusión

A costa do Baixo Miño é unha costa relativamente baixa mais con moitas pra-





ias rochosas, boleiras, e moi poucos areais. A especial conformación costeira conleva unha grande dificultade de prospección e detección de exemplares varados, por este motivo a maior parte deles son detectados en descomposición avanzada, nunha proporción maior que a media do resto de Galicia. Esta circunstancia tamén fai que os varamentos vivos sexan moi escasos, dado que, ademais de ser difíciles de detectar, na boleira os cetáceos non teñen opción a varar deliberadamente para conseguir respirar unha vez máis, no caso de estar nas últimas e sen forzas.

As especies presentes no Baixo Miño son as que ocupan a plataforma galega dende Fisterra cara ao sur, con moi pouca influencia oceánica, a anchura da plataforma nesta zona, que pode acadar máis de 30 km dende a costa, fai que non sexa doado o achegamento de cetáceos oceánicos, é por iso que destaca a ausencia de cachalotes e a baixa proporción doutras especies como o golfinho riscado, rexistrado nun 4% da totalidade dos varamentos fronte a un 6% no resto de Galicia. Tamén no caso dos lobos mariños obsérvase unha menor incidencia cun 1,2% da totalidade de varamentos fronte ao 2,6% no resto de Galicia.

Nesta área costeira obsérvase unha menor presenza de arroaces que rematan a área costeira de ocupación continua na Ría de Vigo, en cambio pode ser observada dende a costa a toniña e outras especies como o arroaz boto e o golfinho común.



Por Afonso Salvador Rodríguez González

O outono regálanos os sentidos cos matices amarelos, vermellos ou apardados que aportan os carballos, castiñeiros, cerdeiras, bidueiros e outras frondosas de folla caduca. Sen embargo, na costa galega -incluída a Serra da Groba- estas árbores escasean, ocupando polo contrario grandes extensións os monocultivos de piñeiro e eucalipto. Estas plantacións forestais permanecen practicamente inmutables ante o paso das estacións, mostrando un aspecto monótono ao longo do ano.

Mais a enerxía que caracteriza o outono e o seu rico cromatismo asoman por sorpresa nos lugares máis insospeitados. Só precisas baixar a vista e examinar o chan con atención. Así, desde finais de verán observarás as flores moradas do **carrasco do monte** (*Calluna vulgaris*) destacando en grande número nas superficies de monte aberto tapizadas pola **carrasqueira atlántica**, á que lle aporta unha luminosidade especial, sendo quen de sobrevivir tamén baixo piñeirais e eucaliptais pouco densos. Enriquecen estas composicións de cores as flores rosadas e vermellas máis serodias do **carrasco de tres follas** (*Erica cinerea*), o **carrasco de arroio** (*Erica ciliaris*) e o **cubilón** (*Daboecia cantabrica*), contrastando coas inflorescencias amarelas do **toxo gateño**, que asoman nos



terreos húmidos da serra.

Ademais de mellorar o noso estado de ánimo nesta estación de transición cara ó inverno, urces e carrascos son ademais compoñentes chave das nosas matogueiras, aportando importantes servizos ecosistémicos. Así, en comunidades mixtas de **mato atlántico**, xunto a toxos, abróteas, diversas especies de gramíneas e outros acompañantes, contribúen á formación e á conservación dos solos en terreos degradados e pedreguentos, acedos e pobres en nutrientes, xeralmente moi vulnerables á erosión. Son, por outro lado, formacións moi resilientes fronte ós incendios, rebrotando con facilidade tras os mesmos. Nestas difíciles condicións, son quen de regular o ciclo de auga e dos nutrientes, fixar carbono atmosférico e soster, ademais, unha rica biodiversidade.

Por outro lado, estas matogueiras constitúen desde tempos inmemoriais un recurso fundamental para a poboación local, á que fornecían de pasto para o gando, así como da biomasa necesaria para o mantemento da fertilidade nas terras de cultivo. Tamén as **abellas melíferas** se benefician da floración das diversas especies de ericáce-

as que, sucedéndose no tempo, abrangue a maior parte do ano. As irmás maiores da familia, as urces, constitúen ademais un excelente combustible, tanto en forma de leña como de carbón vexetal.

Máis recentemente, o valor estético das especies desta familia está a mudar o mercado da flor ornamental. Así, resulta cada vez máis frecuente encontrar á venda neste tipo de establecementos especies silvestres frecuentes nos nosos montes, como *Calluna vulgaris* e *Daboecia cantabrica*.

### Unha familia numerosa

A familia das **ericáceas** (*Ericaceae*) esténdese practicamente por todo o mundo, comprendendo un número de especies próximo ás 3000. Trátase en xeral de plantas leñosas de porte arbustivo, se ben nalgún caso poden acadar un tamaño arbóreo, como acontece coas urces brancas das Illas Canarias. Viven en áreas de clima temperado ou frío, medrando sobre terreos pobres en nutrientes e acedos. As asociacións que as ericáceas establecen con diversos fungos simbióticos, formando micorrizas de tipo ericoide, constitúen a chave do éxito evolutivo desta familia, adaptándose así a sobrevivir en condicións extremas moi limitantes para a maioría das especies vexetais. As follas, en moitos casos pequenas e estreitas, toleran ademais o estrés hídrico que carac-



Afonso S. R. G





Afonso S. R. G



teriza ós climas fríos, ou que presentan un período de seca estival.

A familia das ericáceas pertence a **arandeira** (*Vaccinium myrtillus*), *planta de montaña que non se encontra no Baixo Miño*; o **érbedo** (*Arbutus unedo*), pequena árbore que pode acadar os 7 m de altura e habita en áreas de influencia mediterránea, como é o caso das cotas baixas do Baixo Miño, ou a **camariña** (*Corema album*), especie propia de dunas fixas e semifixas no litoral atlántico peninsular e no arquipélago dos Azores. Esta especie dá nome á *Mata Nacional do Camarido* (Camiña, Portugal), onde aínda existe unha poboación de camariñas, en perigo de extinción.

Recentemente, foi incluído ademais nesta familia o xénero *Monotropa*, que presenta a particularidade de estar integrado por plantas de cor abrancazada que non realizan a fotosíntese. Estas especies obteñen os nutrientes necesarios para o seu crecemento dun sistema de micorrizas común que comparten con certas especies de fungos simbióticos e con algunhas árbores, como o piñeiro bravo (*Pinus pinaster*). A especie *Monotropa hypopitys* foi atopada en espazos próximos á Serra da Groba, como é a Serra do Galiñeiro. Outros tipos de ericáceas, como é o caso da **azalea** (*Rhododendron simsii*), plántanse con frecuencia en xardíns particulares e espazos verdes de uso público, tratándose neste caso de especies de carácter exótico.

# ESQUÍO VERMELLO

a piques de  
desaparecer  
da bisbarra?

A finais dos anos oitenta do século pasado, membros de ANABAM levan a cabo un proxecto denominado “Atlas de vertebrados terrestres do Baixo Miño” que ten por obxecto recoller información de campo e detectar a fauna silvestre que está presente nesta comarca. O proxecto, iniciado no ano 1987, remataría cinco anos despois, no 1992. Durante ese tempo, nas visitas efectuadas ao Monte Aloia (Tui) observamos primeiramente unha morea de piñas roídas, espaxadas por diferentes puntos. Aínda non sabiamos quen podía ser o responsable dese “traballo”. A observación primeira aconteceu nos arredores da ermida do monte. En posteriores visitas xa conseguimos dilucidar os responsables deses feitos, pois foi visto un esquí nunha das árbores. Co tempo, calquera dúbida que puidera haber foi despexada definitivamente. Meses despois desas observacións, atopamos piñas roídas no mon-

agufelo



A observación de piñas roídas como a da fotografía, delata a presenza de esquíos nunha determinada zona.

te da Valga (Oia) e xa, co paso do tempo, en practicamente calquera lugar do Baixo

Miño con presenza de piñeiros.

Ata entón, descoñeciamos a presenza de esquíos no sur de Pontevedra. De feito, non había evidencias da súa existencia. Agora sabemos que, nesa década, os esquíos estaban en expansión, non só no NW peninsular e particularmente nesta bisbarra, senón en todo Portugal e, conseguintemente, no norte dese país. Ao parecer, a expansión no outro lado do Miño provén dos individuos españois e a mesma coincide tamén coa presenza de exemplares nesta zona. En Portugal os esquíos desapareceran no século XVI por destrución ou fragmentación do seu hábitat.

No piñeiral da praia de Camposancos (A Guarda) os primeiros datos recollémoslos a mediados dos anos noventa. Como adoita suceder, primeiramente foron observadas as sinais deles, isto é, unha grande cantidade de piñas roídas que aparecían en calquera lugar dese espazo. Pero logo, xa resultaba familiar observar aos esquíos saltar de póla en póla ou oír os seus sinais de alarma diante da nosa presenza. A facilidade para observalos era manifesta.

Pero algo aconteceu a partir do ano 2015 porque no citado piñeiral notouse un claro descenso de esquíos. Xa non era tan doado velos. No 2020 a presenza deles debe estar reducida á mínima expresión, pois nin sequera é fácil atopar piñas roídas, cando ata mediados da primeira década deste século atopábanse decenas delas diariamente.

### **Que é o que está acontecer cos esquíos?**

Segundo o investigador portugués Pedro Esteves, biólogo especializado en inmunoxénica, coautor dun artigo científico que trata do tema, a diminución e, mesmo, a



desaparición actual dos esquíos podería estar relacionada cunha enfermidade vírica que afecta a esta especie e que tería a súa orixe en Corea do Sur. O caso foi descuberto por un equipo multidisciplinar de investigadores do CIBIO-InBIO, da Universidade do Porto. Segundo afirman os investigadores, trátase dun adenovirus\* semellante a outro existente en Corea do Sur, porén, aínda non se sabe cal pode ser a incidencia real deste virus nos esquíos, xa que os únicos datos obtidos proceden de dous exemplares capturados no centro de Portugal que estaban destinados a un proxecto de reintrodución, mais acabaron morrendo ao cabo de poucas horas. Tamén sábese que no Reino Unido e na Alemaña, os esquíos vermellos están sendo afectados por outro adenovirus diferen-

te ao atopado en Portugal que provoca enfermidades respiratorias e gastrointestinais nestes animais, levando a mortalidades significativas. Neste caso, ese virus débese ao esquío gris americano que está colonizando os citados países, mais aquí ese problema non existe.

No que respecta ao Piñeiral de Camposancos, segundo as nosas propias observacións, o descenso de esquíos coincide no tempo co descenso observado na presenza de coellos (*Oryctolagus cuniculus*) na mesma zona, se ben a diminución destes comezou uns anos antes, alá polo 2010. Na actualidade, notamos un incremento na poboación de coellos. Tamén podería deberse a depredadores como os corvos (*Corvus corone*), bastante numerosos na zona, e ás pegas (*Pica pica*), estas últimas deixaran de verse no piñeiral a principios deste século, mais a finais da primeira década do mesmo, xa observamos unha parella que continuamos vendo nos seguintes anos.

\*Os adenovirus (AdV) son patóxenos capaces de infectar a animais e seres humanos dando lugar a un amplo espectro de enfermidades.

# Escaravellos do Baixo Miño

*Carabus (Rhabdotocarabus) melancholicus  
costatus* Germar, 1824

agufelo

Por Javier Blanco Souto

## INTRODUCCIÓN.

Comezamos neste número do boletín “Carrizal”, unha serie de breves artigos sobre os diferentes escaravellos observados no Baixo Miño.

Neste número, faremos mención á especie *Carabus (Rhabdotocarabus) melancholicus costatus* Germar, 1824.

## TAXONOMÍA.

O xénero *Carabus* Linnaeus, 1758 (Coleoptera, Carabidae, Carabini), conta en Galicia con 14 especies (SGHN, 2013), sendo unha delas a especie á que nos referiremos neste número do “Carrizal”: *Carabus (Rhabdotocarabus) melancholicus costatus* Germar, 1824.

Para a realización deste artigo utilizouse a taxonomía proposta por *Iberfauna (Fauna Ibérica)*.

## MORFOLOXÍA EXTERNA.

*C. (R.) melancholicus costatus* Germar, 1824, presenta unha lonxitude que pode variar entre os 21 e os 25 mm, sendo as femias de maior tamaño (FOREL & LEPLAT, 1998).

A súa coloración é verde cobriza, pero pode chegar a ser de cor negra. O corpo é oval-alongado e convexo, e os ángulos posteriores do pronoto están fortemente

dirixidos cara atrás. Os élitros están provistos de costelas moi marcadas (NOVOA *et al.*, 2009).

## BIOLOXÍA

Especie higrófila que se atopa en lugares húmidos e encharcados. Vive en prados, leiras, bordos de lagoas e charcas, matogueiras, canceiras, e raramente en beiras de cursos fluviais e en bosques (VALCÁRCEL *et al.*, 1997; CAMPOS & NOVOA, 2006). Tamén se pode atopar en terreos húmidos do centro urbano das cidades (VALCÁRCEL *et al.*, 1997).

Aliméntase de larvas e moluscos acuáticos e terrestres, insectos e mesmo de froitos caídos. Tanto a larva como o imago (adulto), poden estar ata un cuarto de hora cazando baixo a auga (FOREL & LEPLAT, 1998).

Móstrase activo desde a primavera ata finais de maio, aínda que en zonas de altitude a súa actividade alóngase ata épocas máis tardías. Parece existir unha segunda xeración no mes de outono (FOREL & LEPLAT, 1998).

En Galicia sofre un período de quiescencia variable, entre os meses de novembro e decembro, en función tanto das condicións climáticas como da zona xeográfica. Nesta etapa quiescente, os individuos atópanse en noiros e en celas baixo pedras semienterradas (VALCÁRCEL *et al.*, 1997).

## DISTRIBUCIÓN.

Pódese atopar na Península Ibérica, Montañas do Rif e áreas adxacentes do norte de Marrocos. Localízase en todo o territorio galego, aínda que parece máis abundante nas provincias da Coruña e de Pontevedra (CAMPOS & NOVOA, 2006).

Non parece ser unha especie frecuente no Baixo Miño, contando ata o momento con só dúas citas para a bisbarra (REY-MUÑIZ, 2013; ANABAM, 2020). A subespecie presente, do mesmo xeito que no resto de Galicia, é a subespecie “*costatus*”.



*C. (R.) melancholicus costatus* Linnaeus, 1758 | © A. Ferreira



*C. (R.) melancholicus  
costatus* Linnaeus,  
1758 | © A. Ferreira

#### AGRADECIMENTOS.

A Agustín Ferreira Lorenzo, pola cesión das fotografías publicadas neste artigo.

#### BIBLIOGRAFÍA.

ANABAM. 2020. *Carabus (Rhabdotocarabus) melancholicus costatus* Ger-

mar, 1824. Disponible en: <http://www.anabam.org/-carabus--rhabdotocarabus--melancholicus-costatus-.html>

CAMPOS, A.M. & NOVOA, F. 2006. Los Carabidae (Orden Coleoptera) de Galicia (N.O. de España): Catálogo, Distribución y Ecología. *Monografías da Nova Acta Científica Compostelana (Biología)* 2. Santiago de Compostela. 358 pp.

FOREL, J. & LEPLAT, J. 1998. Faune des *Carabus* de la Péninsule Ibérique. Ed. Magellanes. Collection Systématique. Vol. 2. 168 pp.

IBERFAUNA. 2008. Subspecies *Carabus (Rhabdotocarabus) melancholicus costatus* Germar, 1824. En: IBERFAUNA. El Banco de Datos de la Fauna Ibérica. Museo Nacional de Ciencias Naturales (CSIC). Enlace: <http://iberfauna.mncn.csic.es/showficha.aspx?rank=T&idtax=29397> (Fecha de acceso: 14/08/2020).

NOVOA, F.; BASELGA, A.; GAÑÁN, I.; GONZÁLEZ, X.M. & EIROA, E. 2009. *Guía de los coleópteros del Parque Natural del complejo dunar de Corrubedo y lagunas de Carregal y Vixán*. Consellería do Medio Rural, Xunta de Galicia. 95 pp.

REY-MUÑIZ, X.L. 2013. *Carabus melancholicus* Fabricius, 1798 en SOCIEDADE GALEGA DE HISTORIA NATURAL (SGHN). 2013. *Atlas e libro vermello de carabini, Cychrini e Lucanidae (Insecta, Coleoptera) de Galicia*. Vilagarcía de Arousa. 162 pp.

SOCIEDADE GALEGA DE HISTORIA NATURAL (SGHN). 2013. *Atlas e libro vermello de carabini, Cychrini e Lucanidae (Insecta, Coleoptera) de Galicia*. Vilagarcía de Arousa. 162 pp.

VALCÁRCCEL J.P.; PRIETO, F.; MEJUTO, C.; & DEVESA, S. 1997. Aportaciones al inventario de los Caraboidea de Galicia (NO de la Península Ibérica). Familias Carabidae, Nebriidae, Notiophilidae, Omophronidae. *Boletín de la Sociedad Entomológica Aragonesa* 17: 15-26.



# PROXECTO ANABAM ATROPELOS

Por Xabi Pin

## Recollida de datos de atropellos de fauna silvaxe nas estradas do Baixo Miño

Hai pouco tempo, nun artigo sobre atropellos de fauna nas estradas (non me lembro en que medio), un grupo de investigadores facía unha estima sobre a cantidade de animais salvaxes que perdían a vida por colisión con vehículos conducidos por animais humanos. As cifras, que non lembro de memoria, eran aterradoras.....

No mesmo intre, pensei na cantidade de mortos que aparecían diante do meu coche cada vez que facía algún desprazamento. E na mirada (teño que recoñecelo) de rutinaria indiferenza que botaba cando pasaba a carón dos restos esnaquizados dalgún deles....

Se unha persoa coma min, que teño un certo grado de conciencia polo respecto do medio ambiente, aceptaba

con certa resignación esta pavorosa realidade diaria, qué pasaría na mente da maioría da poboación, que non ten esta conciencia?

Pois seguramente nada.....

Por iso, pensei que tiña que facer algo, aínda que fora só por cambiar a miña actitude diante destas perdas, a maioría de forma inútil, pola interacción das nosas actividades diarias con aqueles se-

res salvaxes cos que compartimos (invadimos en moitos casos) espazo.

Seguindo un pouco a máxima: “*pensamento global, acción local*”, pensei en contactar con ANABAM para ter o respaldo deste grupo de xente que leva anos loitando contra vento e marea pola defensa do medio ambiente do Baixo Miño.

A resposta foi rápida.

No mes de xullo lanzábase unha proposta á cidadanía a través dos medios de difusión de ANABAM, para tentar recrutar á máxima cantidade de xente posible que aportase datos de fauna silvestre atropelada nas estradas do Baixo Miño, a través dunha sinxela aplicación de móbil.

Con dous obxectivos principais:

Retomar o que ANABAM viña facendo xa hai tempo atrás, recollendo os máximos datos posibles de atropelos de fauna salvaxe para ter un rexistro de información fundamental, por un lado, para concienciar á sociedade da tremenda problemática que isto supón para a conservación, e por outro, para poder aportar información ás administracións e propoñer alternativas paliativas.

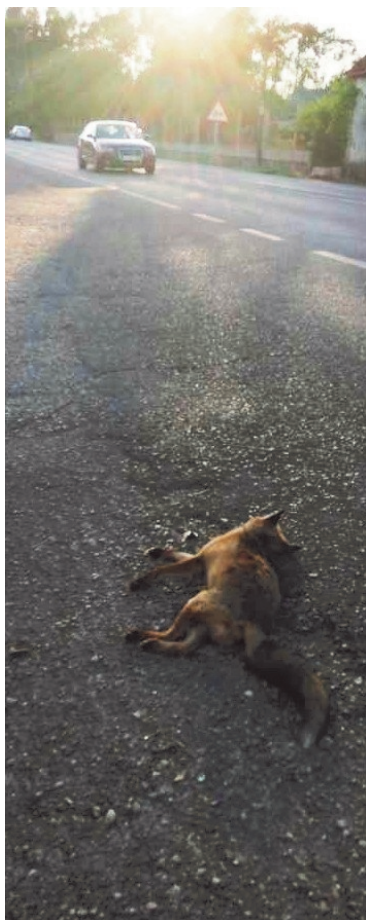
Dende o mes de xullo xa levamos recollidos máis de trinta animais de moi diferentes especies. Dende pequenos paxariños, a mustélicos, rapinas, raposos, teixugos e o desgrazadamente abundante ourizo que ven a representar case o 50% dos rexistros...

A proposta de colaboración á cidadanía estará sempre aberta.

Se estades interesad@s non tedes máis que buscar información nas redes de difusión de ANABAM, ou escribir ó correo [japipin@yahoo.es](mailto:japipin@yahoo.es).

Cambiar a mirada cada vez que nos atopemos restos de animais nas estradas é o comezo para cambiar a mirada sobre o mundo...

Este artigo quere ser unha pequena homenaxe aos millóns de animais que morren cada ano nas estradas, e a Marta por ensinarme a ver mais alá do meu nariz.....



# *Nymphoides peltata*

## UNHA DAS XOIAS BOTÁNICAS DO BAIXO MIÑO

Por Agustín Ferreira Lorenzo

Catalogada en Galiza como en “perigo de extinción”, *Nymphoides peltata* no Baixo Miño galego-portugués só está presente na lagoa de Caldelas de Tui, no lugar dos Penedos. Fóra desta bisbarra, pero próxima á mesma, atopáremola a uns 3,5 quilómetros río arriba do punto anterior, no concello de Salvaterra, nun área de difícil acceso, na mesma beira do Miño e, desprazándonos outros 4,5 quilómetros máis, xa na marxe portuguesa, tamén veremos varias pequenas manchas no municipio de

agufelo

## NOME VULGAR:

Nenúfar amarelo ou ninfoides.

## STATUS:

Especie protexida.

Incluída no catálogo galego de especies ameazadas.

IUCN: catalogada como en perigo crítico.

## DISTRIBUCIÓN EN GALIZA (e en ESPAÑA):

Unicamente presente no Alto Miño (Lugo) e no Baixo Miño (Tui e Salvaterra).

## DATOS DA LAGOA:

Superficie aproximada: 2.800 metros cadrados.

Perímetro aproximado: 220 metros

Diámetro N/S: 50 metros.

Diámetro W/L: 70 metros

## DATOS DA MANCHA OESTE DE NYMPHOIDES

Superficie: 400 metros cadrados.

Mancha oeste: 30x16 metros

## DATOS DA MANCHA SUR DE NYMPHOIDES

Superficie: 300 metros cadrados.

Medidas: 15x34 metros

## VEGETACIÓN PERIMETRAL DOMINANTE

Árbores caducifolias: amieiros e salgueiros.

Árbores/arbustos perennifolias: loureiros.

## OUTRO TIPO DE VEGETACIÓN NAS BEIRAS

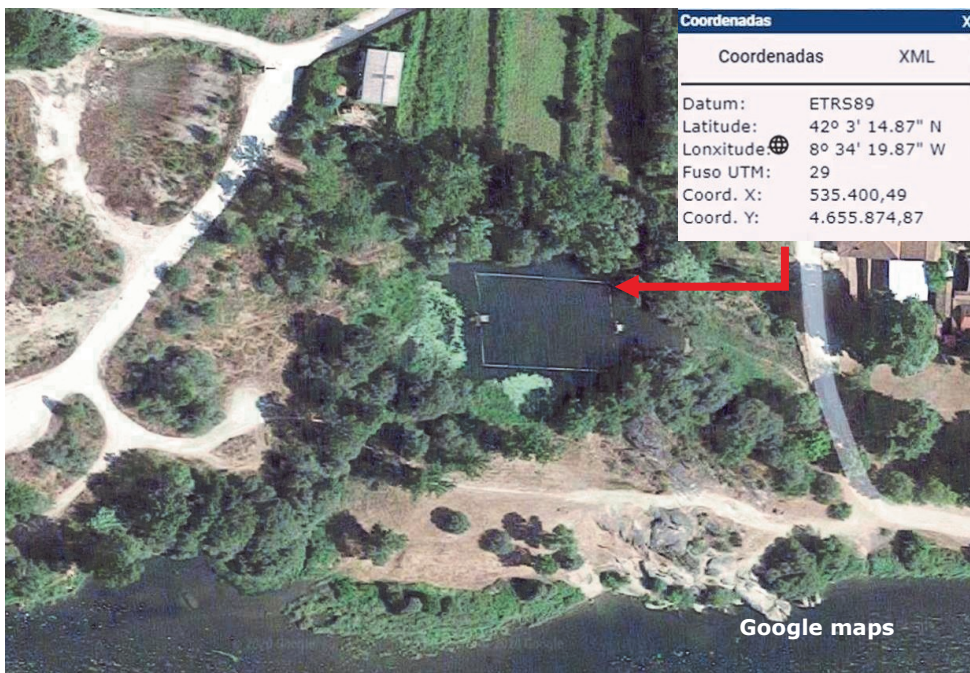
Monção, nas proximidades da ponte internacional.

Neste artigo imos falar desta especie logo da visita efectuada á lagoa citada o pasado 10 de agosto polos membros do GT-ANABAM\* **Luis Dorado Senra** e o autor deste artigo.

## A LAGOA

Localízase na parroquia de Caldeas de Tui, na beira do Miño, a 50 m da marxe. Ten auga permanente debido a unha pequena canle que comunica a lagoa co río polo que, cando sube a marea, este aporta e renova a auga do interior. Por outra banda, esta canle, duns 50 m de lonxitude, permite un intercambio da biodiversidade entre o propio río e a lagoa; deste xeito podemos observar no interior da mesma dende especies piscícolas tan comúns como poden ser os **muxos** (*Mugil* sp.) como a invasora **ameixa asiática** (*Corbicula fluminea*). No interior da lagoa, dende hai uns poucos anos, instalouse un campo de deporte acuático, que impide que a flora acuática, particularmente *Nymphoides peltata*, poida expandirse. O perímetro da lagoa está bordeado de vexetación propia das ribeiras fluviais, árbores de ribeira como **amieiros** (*Alnus glutinosa*), **salgueiros** (*Salix* sp.), xunto con outros como os **loureiros** (*Lauris nobilis*),

\*Grupo de traballo de ANABAM

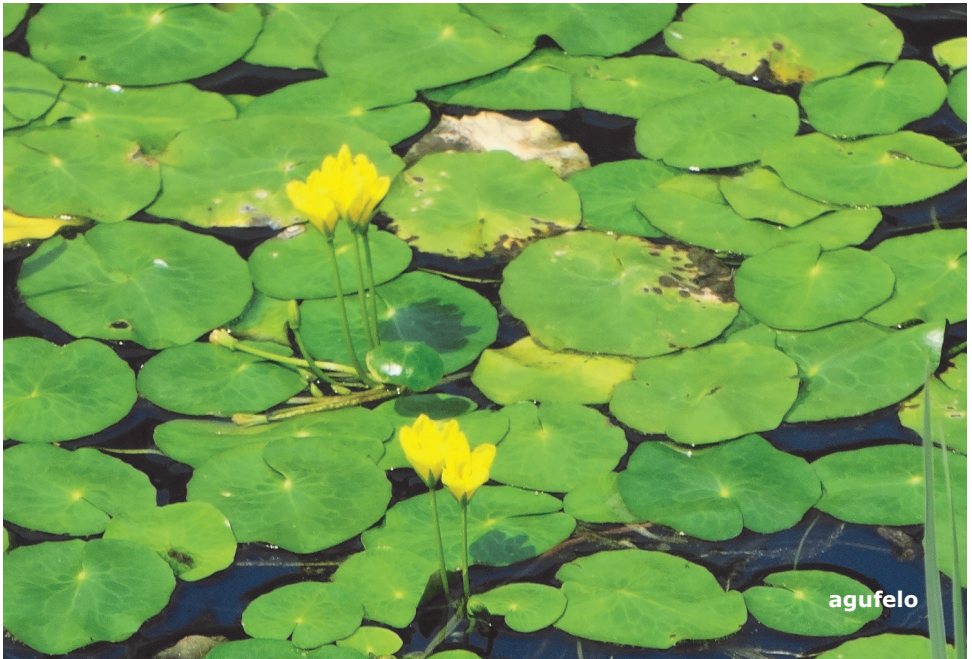


así como diversas especies de menos porte como as exóticas *Phitolacca americana*, *Cestrum parqui*, *Xanthium strumarium*, *Oenothera glazioviana*, *Tradescantia fluminensis*, *Cyperus eragrostis*, ou as nativas como *Saponaria officinalis*, salicaria (*Lithrum salicaria*), poexo (*Mentha pulegium*), *Anthemis* sp., *Cuscuta* sp. No que respecta ás plantas acuáticas, inmersas xa no interior da lagoa e que conviven con *Nymphoides*, na beira oeste vese a **espadana (*Typha latifolia*)**, mais hai que destacar á exótica ***Ludwigia grandiflora*** (consúltese o CARRIZAL nº 3), *Sparganium erectum*, etc.

### Características de *Nymphoides*

Planta acuática, permanentemente somerxida, necesita certa profundidade para medrar. Auga sen corrente ou de movemento lento. Período de floración de xullo a setembro. Flores de cor amarela que emerxen da superficie a partir dun pedúnculo floral. Follas redondeadas, flotantes. Necesita estar a pleno sol.

Fóra do seu hábitat natural pode chegar a ser unha especie invasora, como sucede nalguna zona dos EEUU.



agufelo





Agustín Ferreira e Luis Dorado na lagoa de Caldeas o pasado mes de xullo, durante o traballo de campo para recoller información do *Nymphoides*.

agüfelo

### Necesidade de protexer á *Nymphoides peltata*

Que unha especie sexa incluída no catálogo de especies ameazadas, non significa nada, si é que iso non vai seguido de medidas tendentes non só a súa protección, senón tamén a facilitar a expansión da mesma, eliminando, a súa vez, todos aqueles elementos que conleven unha ameaza a curto, medio ou longo prazo. No caso que nos ocupa, faise necesario tomar en consideración seria esas medidas, dado que, como dixemos, esta especie soamente está presente nunha pequena área do Baixo Miño, con evidentes mostras de ameaza. En primeiro lugar, habería que erradicar de inmediato e con garantías suficientes, extremando as precaucións e co máximo coidado, a exótica *Ludwigia grandiflora*, primeira e seria ameaza para *Nymphoides*. En segundo lugar, entendemos que debería prohibirse a práctica do deporte que alí se practica, pois a eliminación do espazo levado a cabo, impide que o falso nenúfar poida expandirse. En terceiro lugar, debería prohibirse o acceso ao interior da lagoa. Finalmente, hai que desenvolver políticas de divulgación que contribúan a sensibilizar á poboación local, en primeiro lugar, e aos visitantes, en segundo lugar, na necesidade de protección desta especie. Os labores de divulgación didáctica, darlle importancia a este enclave, valorizar a lagoa,



Delimitación da zona de deporte no interior da lagoa, xustamente bordeando perimetralmente o lugar de crecemento de *Nymphoides* o que supón, na práctica, o impedimento da expansión desta especie.

etc, son outros factores nos que se debe traballar a fin de concienciar á veciñanza en particular e á restante poboación en xeral.

Caldelas particularmente, Tui e o Baixo Miño, teñen unha xoia que non se pode deixar perder e, neste senso, a administración local tudense debe realizar todo o esforzo posible en levar a bo porto a conservación e protección dunha das especies máis escasas da bisbarra.

#### BIBLIOGRAFÍA CONSULTADA:

*Flora acuática española*. Santos Cirujano Bracamonte Ana Meco Molina Pablo García Murillo Ilustraciones Marta Chirino Argenta Madrid, 2014





## a minaría do lítio ameaza a SERRA D'ARGA

agufelo

Por Agustín Ferreira Lorenzo

As localidades fronteirizas do Baixo Miño e do norte portugués, únense para loitar contra un proxecto de minería que tenta poñer en marcha o goberno portugués en varios puntos do país veciño, aínda que neste caso concreto a loita é para opoñerse ao que se pretende desenvolver na Serra d'Arga. Deste xeito, o **Movemento SOS Serra d'Arga** e as asociacións baixomiñotas **Centro Social Fuscalho, A Jalleira e ANABAM**, (ademais, no primeiro dos actos desenvolvidos tamén estiveron presentes as asociacións **Colectivo Carballas, IEM e SOS Serra da Groba**), uníronse para desenvolver varios actos conxuntos e denunciar a minería e os perigos de contaminación de regatos e, mesmo, da desembocadura do Miño, así como da destrución da paisaxe que forma a Serra co fin de concienciar e informar á poboación para que manifeste o rexeitamento a este proxecto. O litio é un mineral que está a poñerse “de moda” xa que resulta básico e imprescindible para a construción das baterías, máxime na actualidade no que se pretende potenciar o uso do coche eléctrico, pero tamén utilizado nos móbiles, ordenadores, tablets, etc.

Polo de agora as citadas entidades desenvolveron conxuntamente tres actos abertos ao público. O primeiro tivo lugar o 13 de agosto no Centro Cultural da Guarda, onde os responsables do Movemento SOS Serra d'Arga informaron dos diferentes pro-

xectos de extracción de litio e, particularmente, no que afecta á Serra. O segundo dos actos foi un percorrido por lugares emblemáticos da Serra, acto que se levou a cabo o sábado 22 de agosto. Finalmente, o terceiro dos actos programados desenvolveuse o domingo 19 de setembro, ás once da mañá, neste caso foi unha manifestación na ponte internacional da Amizade. No centro da mesma, portugueses e galegos xuntáronse ao son de acordeóns e gaitas con pezas folclóricas propias dos dous países.

O proxecto dunha megamina de litio vai desenvolverlo a empresa multinacional mineira australiana Dakota, a través da súa filial en Portugal Lusorecursos LTD, para o que quere levar a cabo prospeccións tanto na citada Serra como noutros enclaves portugueses, entre eles na zona de Montelegre, fronteiriza con Ourense, así como no termo da Barca D´Alba, situado na fronteira que marca o Douro e o parque natural Arribes do Douro, de Salamanca e Zamora. O goberno portugués xa deu o seu visto bo. Segundo a multinacional, estas paraxes son ricas no mineral denominado **pegmatita**, da que se podería extraer o óxido de litio. Nestas zonas poderían atoparse as maiores reservas europeas deste mineral. A febre da minería do litio disparouse pola crecente demanda que vai haber destinado ás baterías de litio para os coches eléctricos.

## **MANIFESTO CONXUNTO**

*“O Norte de Portugal e a Galiza são casa para **dois povos irmãos**, unidos não só pela matriz da língua, mas também pela paisagem, pela cultura e por um rio que nos abraça e aproxima. O rio Minho está sob a ameaça do projeto de fomento mineiro que o Governo português pretende implementar e que, a ocorrer, **irá danificar irremediavelmente o nosso território e comprometer o futuro da água que nos é vital**. Juntos, galegos e portugueses, não iremos permitir o avanço deste projeto, que mais não fará do que impossibilitar o desenvolvimento sustentável da nossa região comum. Nem um furo na Serra d’Arga”.*



# Rexistro de xaneiro a outubro 2020

agufelo

## VARAMENTOS DE CETÁCEOS na costa do Baixo Miño

**Golfiño común (*Delphinus delphis*)** Oia, 11/I/ (Manuel A. Pombal-ANABAM). **Golfiño (*Delphinus delphis*)**, Oia, 19/II/ (Manuel A. Pombal-ANABAM). **Golfiño riscado (*Stenella coeruleoalba*)**, porto da Guarda 04/V/, (Informante descoñecido). **Golfiño** (posiblemente ***Delphinus delphis***), Porto Albiña-Lamosa (costa norte da Guarda), o 06/V/ (Santi Pousa, Agustín Ferreira-ANABAM). **Golfiño común** en Mougás (CEMMA e Manuel A. Pombal-ANABAM). **Golfiño** sen identificar, 07/V/, nunha pequena enseada ao norte do porto de Oia, (José Luis Morais). **Golfiño (*Delphinus delphis*)**, Oia, 12/V/, (Manuel A. Pombal-ANABAM). **Golfiño** (sin identificar), 13/VIII/ aboiano na cetaria do Portiño. (Policía local). Non foi posible localizalo dado que había néboa espesa. **Golfiño común (*Delphinus delphis*)**, macho. 192 cm, praia de Fedorento, 19/VIII/, en moi mal estado (CEMMA, Agustín Ferreira-ANABAM). Posiblemente se trate do observado días antes no Portiño. **Golfiño común (*Delphinus delphis*)** a carón da cetaria Altiña (A Guarda), 21/VIII/, en moi mal estado. Macho. Sobre 200 cm (CEMMA e Agustín Ferreira-ANABAM). **Golfiño común (*Delphinus delphis*)** na praia de Fedorento, femia xoven, 118 cm, 03/10/, (Agustín Ferreira Lorenzo-ANABAM). Agradecemos o aviso dado neste caso por Pepe (Trujillo) e Alejandro Sánchez Merchán, policía local de Marbella que pasa uns días na Guarda. **Total: 11 rexistros.**

# NOVA XUNTA DIRECTIVA

O sábado 26 de setembro tivo lugar, por vía telemática, unha nova xuntanza dos membros numerarios de ANABAM co fin de proceder á elección de nova Xunta Directiva. De acordo aos estatutos, os membros da mesma foron elixidos polos socios de número. A composición desta, que rexerá os destinos da asociación nos próximos dous anos é a que sigue:



# VISTO NAS REDES

## GOLFIÑOS NA DESEMBOCADURA DO MIÑO



Rui Valadares

Luns, 7 de setembro, pola tarde. Un grupo de golfinhos, polo menos catro exemplares, adentráronse nas augas da desembocadura do Miño. Aínda que foron vistos por un bo número de persoas, só uns poucos tiveron a sorte de gozar de preto da presenza deles.



© Manu Sobrino  
A Armona beach, A Guarda, Pontevedra 11.10.2020

### **Numenius arquata**

BLANCO EAXH Y AMARILLO

“O ovo dun niño abandonado foi criado nun hospital de aves e o xuvenil liberado no territorio dos pais cando creceu completamente” o 27.7.2020 en Glabbeek, BELGIUM (Philippe Smets). Avistado o 11.10.2020 na Guarda, Pontevedra, NW ESPAÑA (Manu Sobrino). Nota extraída do Facebook, publicada o 12/10/2020.

# FENOLOXÍA



Luis Dorado

**TOLLEMERENDAS (*Merendera pyrenaica*):** observada o 9 de agosto no alto da Groba. Fotografía e observación: Luis Dorado Senra.



agufelo

**CIRRIO (*Apus apus*):** como xa temos comprobado en anos anteriores, chegado finais de xullo, os cirrios tenden a deixar o casco urbano da Guarda, logo de pasar tres meses con nós. A última observación desta tempada corresponde ao xoves 30 dese mes.

Por outra banda tamén foi observado un bando de cirrios, uns vinte exemplares, posiblemente en tránsito, no casco urbano o 19/09/2020. Nese día a temperatura era alta, e a hora sobre as seis da tarde.



agufelo

**ANDORIÑAS (*Hirundo rustica*):** 26/09/2020. Dous exemplares pousados nun cable na rúa Calvario (A Guarda) preto do mediodía.

Observador das tres notificacións: Agustín Ferreira Lorenzo.

**PEDREIRO CINCENTO (*Oenanthe oenanthe*):** observación, 12 de outubro na fortaleza de Goián. Ave migratoria. Observadores: Carlos Angélica Entenza e M<sup>a</sup> Consuelo González de Dios.

## FAUNA RESCATADA



agufelo

### MORCEGO ORELLUDO MERIODIONAL

De nome científico *Plecotus austriacus*, atopado nunha beirarrúa guardesa o 26/09/2020 por Diego Rodríguez Pérez. De seguido deu aviso á policía local para que viñeran recollelo. Posteriormente un dos axentes, Rafa, púxose en contacto con nós para que nos fixeramos cargo del. A primeira medida que realizamos foi hidratalo.



Carlos Angílica

### LAGARTEIRO EN APUROS

O sábado 5 de setembro, atopándonos nunha das habituais saídas de campo que adoitamos realizar os fins de semana, recibimos unha chamada telefónica dunha persoa de A Guarda (Diego) que nos informaba da presenza dun ave de rapina no interior do estanque que se atopa na área de lecer denominada Campo de Chans, na falda oriental do monte Trega. O grupo de traballo, formado ese día por Carlos Angílica, Luis Dorado, Agustín Ferreira e Consuelo González, desprazámonos dende Tomiño ata o lugar citado, de onde rescatamos ao lagarteiro. Tras permanecer na gaiola, de mañanciña saía voando, logo de se recuperar por si mesmo.



agufelo



agufelo

## MOUCHO

O segundo moucho (*Athene noctua*) que chega a ANABAM nesta tempada. O primeiro, recollido no interior dun baixo en moi mal estado, que morreu -02/VII/2020- sen que nos dera tempo ao seu traslado ao Centro de Recuperación de Fauna. O segundo foi recollido nas Eiras (O Rosal) -16/VII/2020-. Neste caso, si puido ser trasladado ao devandito centro. Graciñas á persoa que o entregou a un membro de ANABAM.

## GAIVOTAS

A chegada do mes de xullo marca o inicio dos primeiros voos dos polos de gaivotas, así que algúns dos que aínda non están preparados para lanzarse á aventura, acaban caendo á rúa. Nestes dous últimos meses chegaron ás nosas dependencias varios deles, recollidos directamente ou traídos, sendo trasladados ao Centro de Recuperación de Fauna de Cotobade. Un dos polos foi traído a propósito dende Vigo, pois a persoa que o atopou na rúa, logo de chamar ao 112 (día 25 de xullo, sábado), remitíronlle a outro teléfono (012) no que lle dixeron que ata o luns non podían facerse cargo del. Ante a imposibilidade de poder quedarse co polo, esa persoa contactou con ANABAM, para ver se nós podíamos recollelo. Dixémoslle que si, e non dubidou en traelo expresamente dende Bouzas (Vigo) ata A Guarda.



**RELACIÓN DA FAUNA SILVESTRE RECOLLIDA ENTRE XANEIRO E OUTUBRO DE 2020**

DATA	ESPECIE	LUGAR	ESTADO	RESULTADO
01/I	Gaivota ( <i>Larus michahellis</i> )	Porto A G.	Ferida nun á	C.R.F.
02/III	Mascato ( <i>Morus bassanus</i> )	Oia	Petroleado	C.R.F.
11/V	Gaivota ( <i>Larus michahellis</i> )	A Guarda	Atrapada fío nailon	Liberada
14/V	Tartaruga ( <i>Trachemys scripta s</i> )	O Rosal	Pola rúa	Estanque
13/V	Gaivota ( <i>Larus michahellis</i> )	A Guarda	Atrapada fío nailon	C.R.F.
14/V	Gaivota ( <i>Larus michahellis</i> )	A Guarda	Atrapada fío nailon	C.R.F.
22/V	Gaivota ( <i>Larus michahellis</i> )	A Guarda	Ferido pata	C.R.F.
09/V	Gaivota ( <i>Larus michahellis</i> )	A Guarda	Polo	Devolto ao niño
22/V	Gaivota ( <i>Larus michahellis</i> )	A Guarda	Polo	C.R.F.
29/VI	Cirrio ( <i>Apus apus</i> )	Camposan. A G	Polo	C.R.F.
02/VII	Moucho ( <i>Athene noctua</i> )	A Guarda	Debilitado	Falecido
13/VII	Gaivota ( <i>Larus michahellis</i> )	A Guarda	Polo	C.R.F.
16/VII	Moucho ( <i>Athene noctua</i> )	Eiras (O Rosal)	Ferido	C.R.F.
25/VII	Gaivota ( <i>Larus michahellis</i> )	Bouzas (Vigo)	Polo ferido	C.R.F.
28/VII	Gaivota ( <i>Larus michahellis</i> )	A Guarda	Atrapada canalón	C.R.F. GES
30/VII	Merlo ( <i>Turdus merula</i> )	A Guarda	Ferido por impacto	Falecido
31/VII	Picafollas ibérico ( <i>Phylloscopus ibericus</i> )	A Guarda	Ferido por impacto	Falecido
04/VIII	Gaivota ( <i>Larus michahellis</i> )	Malteses (A G.)	Polo	Liberado
06/VIII	Gaivota ( <i>Larus michahellis</i> )	Solanas (A G.)	Polo ferido	Falecido
07/VIII	Pardal ( <i>Passer domesticus</i> )	S. Queitano (A G.)	Polo	Falecido
15/VIII	Merlo ( <i>Turdus merula</i> )	Salcidos	Inmaduro. Ferido	Falecido
05/IX	Lagarteiro ( <i>Falco tinnunculus</i> )	Trega. A G	Debilitado	Recuperado por si mesmo
11/X	Gaivota ( <i>Larus michahellis</i> )	Porto. A G	Ferida	C.R.F.

C.R.F.– Centro de Recuperación de Fauna (Cotobade). **A G:** A Guarda

# D I A R I O

## -xuño e xullo-

**13, xuño:** primeira saída do **GT-anabam** (Grupo de traballo) logo da corentena. Visitamos o Alto da Groba na procura de datos do sapo de esporóns, así como doutras especies de flora e fauna. Participan: Dorado Senra, Luis e Ferreira Lorenzo, Agustín.

**16, xuño:** recibimos mensaxe dunha persoa de Oia de que anda unha raposa “**asaltando**” os **galiñeiros** en pleno día na zona de Vilar de Arriba, Pedornes. Que é probable que vaian a por ela. Enviamos esta información ao axente de medio ambiente encargado desta zona para ver que se pode facer.

**17, xuño:** enviamos mensaxe ao axente de M.A. ofrecéndonos a preparar unha gaiola e tratar de **capturar á raposa** para liberala noutra zona antes de que lle dean caza.

**17, xuño:** un particular infórmanos que o Concello do Rosal cravou uns **carteis informativos** nas árbores, tanto no muíño das Aceñas como en Eiras. Acompaña a información con fotografías.

**17, xuño:** falamos coa **concelleira de medio ambiente do Concello do Rosal** (Sara) para comunicarlle que non se deberían cravar carteis nas árbores e que o mellor sería que sacaran os carteis cravados e poñelos sobre un pontón.

**18, xuño:** o informante dos carteis nos comunica que o concello sacou os mesmos das árbores. **Agradecemos** á concelleira de M.A. que tivera en conta a nosa suxerencia.

**20, xuño:** **saída do GT-anabam**, esta vez tocou visitar os carballos centenarios de Tebra e, de seguido, as inmediacións de Grixó, ámbolos dous en Tomiño. Participan: Dorado Senra, Luis e Ferreira Lorenzo, Agustín.

**04, xullo:** saída do **GT-anabam** visita ás praias da Gelfa (Áncora) e Afife norte para tomar datos dos borrelhos. Participan: Angélica, Carlos: Ferreira, Agustín, González, M<sup>a</sup> Consuelo.

**19, xullo:** primeira das **visitas guiadas organizadas** polo Concello da Guarda e realizadas por ANABAM dentro do ciclo *Natureza e auga*. Monitor, Agustín Ferreira Lorenzo. Percorreuse a ruta fluvial, dende o Puntal ata o Pasaxe.

**26, xullo:** segunda das **visitas guiadas** do ciclo *Natureza e auga*. Nesta ocasión a ruta foi a costa sur da Guarda pola senda litoral. Monitor Agustín Ferreira Lorenzo.

**27, xullo:** recibimos escrito de **Ecoloxistas en Acción**. Galiza, informándonos dunha “*Ciberacción por unha moratoria ao Plan 5G e os seus proxectos piloto*”.

**28, xullo:** recibimos escrito do grupo **Ghichas Comando** solicitando información sobre os concellos do Baixo Miño que teñen acordos de “libres de glifosato” e de si a Xunta, neste ano, está utilizando herbicidas na limpeza. Enviámoslle información do que preguntan (31.VII).

**28, xullo:** recibimos escrito dun **estudante da Universidade de Vigo**, A.F.V., interesado na realización das prácticas externas de máster en ANABAM.



## RAFAEL ARESES VIDAL

Foi enxeñeiro de montes. Nacera en Tui (Pontevedra) no ano 1878, finando aos 75 anos, no 1953. Estudou o bacharelato no colexio dos Xesuítas (Camposancos, A Guarda), recibindo clases do P. Baltasar Merino, eminente botánico que influíu na súa vocación posterior. No ano 1904 foi destinado ao Distrito Forestal de Pontevedra-A Coruña. Creou o primeiro viveiro forestal de Galicia, situado no monte Seixos Albos da parroquia tudense de Areas, dende onde espallou as plantacións de piñeiros por diferentes zonas de Galicia e, por suposto, polo Baixo Miño, cousa que non gustou a moitos gandeiros xa que diminuíron as terras dedicadas a pasto.

Dedicou varias parcelas do viveiro de Areas a árbores exóticas, entre as que destacan a *Acacia melanoxylon* (hoxe unha praga no Baixo Miño); *Pinus radiata* (plantado como árbore para aproveitamento de madeira polo seu crecemento rápido); *Eucalipto robusta*; etc. Defendeu o predominio de especies de crecemento rápido dedicados á madeira, pero tamén tratou de compaxinar aspectos como o lecer e a estética coa utilidade. Un aspecto destacable da súa vida foi, de acordo aos seus biógrafos, a función didáctica dos seus traballos. Entre as súas obras podemos citar as seguintes: *Historial de un herbario*; *La repoblación forestal*; *Nuestros parques y jardines contribución al conocimiento de las plantas exóticas cultivadas en España*, etc.

No Parque Natural do Monte Aloia (Tui) ten dedicado o Centro de Interpretación, que leva o nome de Casa Forestal Enxeñeiro Areses. Na Guarda, no monte Trega, un miradoiro tamén leva o seu nome.

## ÍNDICE

Poboado galaico romano de Santa Trega II.– Antón Ferreira Lorenzo.....	1
Varamento de cetáceos.– Alfredo López Fernández.....	7
Urces e carrascos da Serra da Groba.– Afonso Salvador Rodríguez González.....	12
Esquíu vermello. A piques de desaparecer da bisbarra?.– Agustín Ferreira Lorenzo.....	17
Escaravellos do Baixo Miño.– Javier Blanco Souto.....	20
Proxecto ANABAM atopelos.– Xabi Pin....	23
<i>Nymphoides peltata</i> . Unha das xoias do Baixo Miño.– Agustín Ferreira Lorenzo.....	25
A minería do litio ameaza a Serra D'Arga.– Agustín Ferreira Lorenzo.....	31
Rexistro de cetáceos na costa do Baixo Miño. De xaneiro a outubro 2020.....	33
Nova Xunta Directiva.....	34
Visto nas redes.....	35
Fenoloxía.....	36
Fauna rescatada.....	37
Diario: xuño–xullo.....	40
Rafael Areses Vidal.....	41

## ACTIVIDADES PREVISTAS

### novembro-décembro

Censo: aves acuáticas

Datas: último sábado do mes.

Lugar: desembocadura do Miño.

Horario: de 10 a 12:30; de 15:30 a 18:30

Colaboración: aberto a tódalas persoas que desexen participar.

-----

Saídas campo: normalmente os sábados pola tarde.

Participación: grupo de traballo de ANABAM.

Lugar: áreas naturais do Baixo Miño.

Obxectivo: recollida de información da biodiversidade desta bisbarra.

**INFORMACIÓN:** para ter unha información puntual e máis detallada das nosas actividades, así como posibles modificacións, novas actividades, etc, aconsellamos acudir á páxina web ([www.anabam.org](http://www.anabam.org)) ou á nosa conta de Facebook.

**A PUBLICACIÓN DESTE  
BOLETÍN CONTA CUNHA  
SUBVENCIÓN ECONÓMICA DO  
CONCELLO DA GUARDA**



**AS PERSOAS INTERESADAS  
EN PUBLICAR ARTIGOS NESTE  
BOLETÍN PODEN DIRIXIRSE A  
ANABAM POR CORREO ELECTRÓNICO  
OU WHATSAPP.**

**OS ARTIGOS TEÑEN QUE TER  
RELACIÓN DIRECTA OU INDIRECTA  
COA BISBARRA DO BAIXO MIÑO,  
DANDO PREFERENCIA A AQUELES  
QUE TRATEN ASUNTOS DE NATUREZA  
E MEDIO AMBIENTE**