

Carrizal

ÉPOCA II - Nº 3

setembro-outubro 2020

Observación, defensa, protección, estudo e divulgación do patrimonio natural, etnográfico e cultural do Baixo Miño galego-portugués



Ludose

Carrizal

Época II

Xunta Directiva

Presidente.....Agustín Ferreira L.

Vicepte.....Manuel Á. Pombal D.

Secret....M^a Consuelo González de D.

Tesoreiro...Manuel Á. Pombal D.

Vocais... Luís Dorado Senra.

Araceli Ozores Peixoto.

EDITOR-COORDINADOR

Agustín Ferreira Lorenzo

CONSELLO EDITORIAL

Manuel A. Pombal Diego

Tomás García Caballero

EDITA

ANABAM

Calvario-44-baixo

36780-A Guarda (Po)

CONTACTO

Tfn/WhatsApp: 61 61 80 557

Messenger

Facebook

Correo electrónico:

anabam.anabam@gmail.com

WEB

www.anabam.org

CUOTAS 2020

Socio normal..... 30 €

Socio colaborador (logo dun ano como socio normal).... 15 €.

SOCIO FAMILIAR... 30 € primeiro socio, 5€ seguintes socios.

Socio infantil/xuvenil ou persoa en paro....15 €

Para solicitar ser socio de ANABAM, cubrir a ficha que figura na páxina web.

Os socios reciben gratuitamente o Boletín Carrizal así como outras publicacións editadas pola asociación. Ademais poderán participar nas actividades desenvolvidas.

Se algunha actividade ou publicación é de pago, os socios terán amplos descontos.

porque
a **NATUREZA**
nos necesita
necesitamos
de TI

SE NON ERES SOCIA/O
DE ANABAM

SUBSCRÍBETE AO

Carrizal

6 números/ano 18 €

Os artigos son responsabilidade de cada autor. ANABAM non comparte necesariamente o contido dos mesmos.

Foto portada: *Bidens aurea*
Luis Dorado Senra



por Antón Ferreira Lorenzo

Invocacións

A Nosa Señora da Insua (a Estrela do Mar, dos pescadores) invócase en situacións graves. Os mariñeiros, nas tormentas, e todos cando a saúde falla. Pero tamén para encontrar obxectos perdidos, curar situacións de esterilidade e traer a chuvia en períodos de seca, só por citar algunhas situacións que reclama o crente e fiel devoto.

Ligazóns coa praia de Moledo

A data máis antiga de que se ten documentación menciona o ano 1575 como o primeiro no que a Insua se uniu coa praia de Moledo mediante un brazo de area que permitiu o paso a pé desde terra firme. Posteriormente se documentaron outras unións: 1582, 1629, 1708 (neste ano relata o manuscrito de B. do Porto: "...pasaban a pé homes e mulleres de Moledo e algúns relixiosos e soldados, e como estas noticias corren por toda a tierra, viñeron noutros días numerosas xentes a cabalo e en carros.



No primeiro semestre do ano 2001, a illa da Insua e a praia de Camarido, quedaron unidas por unha lingua de area, 54 anos despois de que tivera lugar a anterior unión.

Algunhas señoras, por romería ou devoción, descalzábanse e pasaban, chegándolle a auga aos nocellos". Oito días despois o areal desfixose e novamente a Ínsua desligouse da costa), 1895, 1899, 1947 (data da que se conserva unha fotografía na que se pode ver aos camiñenses, e carros tirados por bois adornados con flores, cruzar á illa. Durante os días, en que permaneceu a ligazón, foron moitos os que se achegaron á Insua celebrándose, incluso, unha misa na capela do convento), e a última vez foi na primavera de 2001, pasando milleiros de persoas, á Insua.

Tamén se documenta, como máis arriba se dixo, algunha unión coa costa española, segundo dá conta Frai Pedro de Jesús quen di que o P. Juan Póvoa deixou escritos desta unión, e advertía ós frades que *"tivesen cuidado coas cabras de Camposancos que soían vir a comer a herba dos muros e as viñas que na horta do convento había"*.

O espolio

O abandono en que quedou sumida a illa motivou actos vandálicos e de latro-



Faro da Insua no ano 1992. Atrás quedaron os anos nos que o último fareiro, xunto ao resto da familia, permanecía varios meses na illa.

cinio. Toda a talla barroca da capela e os magníficos azulexos do século XVII, desapareceron. De non ser por xentes preocupadas, como é o caso do funcionario da Cámara Municipal de Caminha, Raúl do Carmo Reis de Sousa, que salvagardou imaxes, pinturas e alfaias, hoxe non restaría nada das pertencencias do convento.

Hai algúns anos contaba un pescador afeccionado da Guarda, ser testemuña de como un pescador portugués, logo de coller madeira, posiblemente dun retablo, fixo unha fogueira con ela.

No ano 2000, a Cámara Municipal de Caminha organizou no Museo Municipal desta vila portuguesa, unha exposición co título “Insua no camiño dos mareantes”, na que se puideron contemplar moitos dos obxectos recuperados do convento fundado por Frai Diego Arias, en 1392.

Os últimos inquilinos da illa

A guardesa Carmen Portela e o seu marido, Viriato Alves dos Santos, foron os



Unha decolorida diapositiva amosa os muros exteriores e entrada á fortaleza da Illa.

últimos habitantes da Insua. El era o fareiro, e antes fórao seu pai.

Durante 28 anos a illa foi "súa": o matrimonio, e os seus nove fillos, compartiron este espazo de maio a outubro, segundo escribe Marta Fernández Pedrera, quen os entrevistou. En outono e inverno, era Viriato quen se achegaba coas garrafas de gas para alimenta-lo faro, ata que se instalou unha placa solar que puxo fin á tradición familiar.

Bibliografía consultada ou relacionada polos autores que escribiron sobre a Insua:

Aviz de Brito, Luis Felipe: *A desembocadura do río Minho nos tempos antigos*. Editorial Caminha. Caminha, 1989.

Azevedo João . *Forte da Ínsua um monumento a proteger*. O Caminhense 28 de xuño de 1996.

B. Gouveia A.: *A Insua o Alfoz de Caminha*. 2 de febreiro de 2001.

Bastos Moreira: *Forte da Insua*. Xornal do Exército. Ano XIX, nº 231. Lisboa, 1979.

Borges de Macedo, Joaquim. Porto, 10 de novembro de 1986.

Busquet Aguilar, Manuel: *A Insua*. En Revista de Cultura Regionalista e de Turismo. Ano



O guardés, cóengo, arqueólogo e historiador, Juan Domínguez Fontenla

X, agosto de 1968. Viana do Castelo.

Dias, Catarina: *A Insua*. En Insua no caminho dos mareantes. Cámara Municipal de Caminha. 2000.

Domingues, Abel: *Património da Confraria dos Mareantes*. En Insua no caminho dos mareantes. Cámara Municipal de Caminha. 2000.

Dorado Senra, Luís e Ferreira Lorenzo, Antón : *Guía del Monte de Santa Trega y su Museo*. Anabam. A Guarda. 1998.

Fernández de la Cigoña Núñez,

Estanislao: *La fortaleza da Insua en la desembocadura del río Miño*. Faro de Vigo, 5 de maio de 1985.

Fernández Pedrera, Marta: *Un fuerte entre A Guarda y Caminha*. Voz de Galicia, 9 de maio de 1999.

Ferreira Lorenzo, Agustín: *Guía para andar por el estuario del Miño*. Anabam. A Guarda. 1999.

Frai Pedro de Jesús María José: *Crónica da Real Provincia da Inmaculada Conceição de Portugal*. Vol II. Santa María da Insua de Caminha. 1760.

Frai Pedro de Jesús María José “*Origem e Progresso do Real Convento de Santa Maria da Insua de Caminha*”.

Fray Diego Arias: *Cronica da Santa e Real Provincia da Inmaculada Conceição de Portugal*. 1392.

G. Barcia, Teresa: *Frailas y militares en aguas del Atlántico*. Faro de Vigo 17 de outubro de 1999.

O Caminhense: varios números.

Pereira Callixto, Carlos: *Apontamentos para a Historia da Insua*. O Caminhense, 1976 a 1986

Golfinho común na costa de Oia. Campañas marítimas de monitorización de cetáceos da CEMMA.

MAMÍFEROS MARIÑOS NO BAIXO MIÑO (I)

CEMMA

por Alfredo López
CEMMA*

A presenza de mamíferos mariños, cetáceos e pinnípedes nas costas de Galicia é coñecida dende a antigüidade, sobre todo no relativo á captura de cetáceos misticetos ou baleas. De vello, tamén se coñecían as especies de cetáceos odontocetos costeiros que interactuaban coas actividades pesqueiras, existindo referencias anteriores ao século XVIII. Posteriormente, no século XX foron os varamentos de animais mortos nas praias os que levaron ao rexistro de novas especies que habitaban as augas da plataforma, afastadas da costa. A presenza de lobos mariños, pinnípedes, coñecese a través da presenza estacional de xuvenís en dispersión dende o século XVIII, sen que se poida constatar o asentamento histórico de colonias reprodutivas.

A caza dos grandes cetáceos

A captura de baleas nas costas de Galicia foi unha actividade moi antiga e efectuábase xa na época medieval sobre a balea vasca, *Eubalaena glacialis*. Os rexistros

* Coordinadora para o Estudo dos Mamíferos Mariños.

desta especie nas últimas décadas limítanse apenas a un par de observacións de exemplares no mar nos anos 1977 e 1993, posiblemente divagantes da poboación das costas americanas. As baleas vasca e cincenta (*Eschrichtius robustus*) son atopadas nos rexistros óseos históricos da costa cantábrica, mais, a día de hoxe ambas están extintas no Atlántico europeo.

Dende 1924 ata 1985 practicouse nas costas de Galicia a captura de grandes cetáceos con finalidade comercial sobre as diferentes especies de baleas, tipo rorcual (*Balaenoptera physalus*, *B. musculus*, *B. borealis* e *Megaptera novaeangliae*) e sobre o cachalote (*Physeter macrocephalus*). As baleas eran capturadas lonxe da costa nun amplo abano costeiro que ía dende as Illas Berlengas, en Portugal ao Cabo Peñas, en Asturias. Mentres, os cachalotes foron obxecto da captura comercial ata 1980 nos foxos profundos onde se concentraban, unha desas áreas situábase no noiro continental fronte á desembocadura do río Miño. Actualmente xa non quedan cachalotes alí, aínda que existen rexistros de varamentos de exemplares nos últimos anos.

A caza, aínda que centrada na balea común, tamén incidía no resto das baleas. A industria moderna utilizaba varios barcos arponeiros e tres factorías en terra: Balea, en Cangas, Caneliñas en Cee e Morás en Xove, realizando as capturas fronte as costas e trasladándoas ás factorías para ser procesadas. A balea alibranca (*Balaenoptera acuto-*





rostrata) non era cazada dado o seu pequeno tamaño, aínda que en Galicia tense coñecemento de rexistros de varamentos anuais así como de avistamentos dentro das Rías dende os anos 70.

A riqueza do noso mar

O mar de Galicia é unha encrucillada no océano Atlántico. A plataforma mariña de Galiza ten unha grande produción primaria. O afloramento estacional, é dicir, a ascensión de augas frías ricas en nutrientes durante o verán produce unha explosión de vida, a comezar polo fitoplancto e zooplancto, e a seguir polo peixe miúdo, crustáceos e moluscos. Isto provoca un incremento en toda a rede trófica, de todos os seres mariños que se van comendo os uns aos outros. O cal provoca a existencia de múltiples nichos ecolóxicos, é dicir, espazos diferentes onde desenvolver a vida mariña de xeito máis ou menos independente. Dende o interior das Rías ata o Banco de Galiza danse unha serie de situacións físicas e oceanográficas que permiten o desenvolvemento de diferente tipo de fauna: augas pouco profundas dentro das Rías, cantís rochosos, augas pouco profundas ao redor das illas, chairas de profundidade media da plataforma, cantil continental, grandes abismos e montañas submarinas, como o Banco, etc.

A especial situación xeográfica da costa galega fai que teña influencia das augas do norte e do sur da nosa latitude. Así, a primeira vista podemos contabilizar preto de 800 especies de flora e fauna mariña, entre as que se contan 24 de cetáceos, 6 de pinnípedes e 5 de quelonios. Poderíamos seguir en detalle con cada un dos faunísticos, só para facernos idea do inmenso valor da biodiversidade do noso mar; a plataforma de Galiza, grazas a esta grande riqueza, está habitada por un innumerable conxunto de especies: 53 especies de crustáceos; varios centos de especies de moluscos, entre os que se contan 78 especies de cefalópodos; 300 especies de peixes, das que algunhas delas son abundantes e cun importante valor comercial, como pescada, xarda, xurelo, sardiña ou lirio e 80 especies de aves mariñas, entre outras.

Esa encrucillada de augas permite a presenza das seis especies de lobos mariños rexistradas nas nosas costas (*Halichoerus grypus*, *Phoca vitulina*, *Phoca hispida*, *Erignatus barbatus*, *Cystophora cristata* e *Pagophilus groenlandicus*), tamén se constatou a presenza da morsa *Odoblenus rosmarus* e dalgunhas especies de cetáceos que tamén teñen outra distribución, por exemplo máis ao norte, este é o caso do arroaz pinto (*Lagenorhynchus acutus*); así como especies que viven máis ao sur, como o caldeirón tropical (*Globicephala macrorhynchus*), o golfinho de dentes rugosos (*Steno bredaensis*) ou a falsa candorca (*Pseudorca crassidens*). Nalgúns casos a nosa costa marca o límite da distribución xeográfica destas especies.



Guardesiña. Exemplantar de lobo mariño cincento que apareceu varado na Guarda. Segunda fase de recuperación no IGAFa da Illa de Arousa, antes de volver para o mar.

CEMMA

A costa galega está influenciada tamén pola Corrente do Golfo, que é como unha fita transportadora que percorre todo o Atlántico, traendo augas de áreas afastadas e a fauna asociada ás mesmas, como o cachalote pequeno (*Kogia breviceps*) e o pigmeo (*Kogia sima*), así como outras especies que chegan dende o outro lado do océano, como as cinco especies de tartarugas mariñas (*Caretta caretta*, *Dermochelys coriacea*, *Chelonia mydas*, *Lepidochelys kempii* ou *Ertemochelys imbricata*).

Os pequenos cetáceos

A descrición dos pequenos cetáceos foi recollida polos escritos naturalistas dos séculos XVIII e XIX aínda que resulta difícil concretar as especies.

A rica biodiversidade do noso mar é o motivo e a explicación de que nas rías cheguen a frecuentar, e mesmo residir todo o ano, unha poboación de arroaz (*Tursiops truncatus*). Na plataforma atopamos ao golfinho común (*Delphinus delphis*), a balea alibranca e a toniña (*Phocoena phocoena*). Tamén un pouco máis afora, no bordo do cantil, atopamos ao caldeirón (*Globicephala melas*), ao arroaz boto (*Grampus griseus*) e finalmente ao golfinho riscado (*Stenella coeruleoalba*), nas augas oceánicas.



Guardesiña, o lobo de mar atopado no porto da Guarda, pouco antes de ser levado ao centro da CEMMA, en Nigrán.

Algunhas especies de distribución habitual noutras latitudes son moi raras en Galicia, como o arroaz pinto (*L. acutus*) ou a candorca (*Orcinus orca*), outras son pouco coñecidas, como o arroaz boto ou o golfinho riscado, mentres que o golfinho común, a toniña, o caldeirón e o arroaz están suficientemente representadas tanto nas

referencias históricas como mediante os varamentos e observacións. Os delfínidos de maior tamaño, como a candorca e o caldeirón, están ben rexistrados nas referencias históricas mencionadas e nos últimos anos existen tamén rexistros de varamentos e observacións destas especies.

Ademais, o cachalote e os cifios (*Ziphius cavirostris*, *Mesoplodon mirus*, *M. densirostris* e *M. bidens*) usan os fondos abisais para capturar luras xigantes e outros cefalópodos, base da súa alimentación. Son grandes mergulladores que acadan os 3000 metros de fondo, depredadores extremos.

A falta de institucións científicas que asumisen o seguimento dos mamíferos mariños, foi a sociedade organizada quen deu comezo coa recollida de datos e que logo deu en ser a Rede de Varamentos de Galicia. Antes de 1990 o grupo ANABAM atendía a esta fauna nas súas innumerables labores de atención á natureza, a súa ollada estaba

posta xa no mar. No 1990 foi unha das entidades fundadoras da CEMMA e durante todos estes anos un alicerce fundamental da asistencia e recuperación de tartarugas e mamíferos mariños, na costa do Baixo Miño, no seo da Rede de Varamentos que estivo apoiada pola Xunta de Galicia, aínda de xeito discontinuo, dende 1997 con autorizacións e convenios.



Balea aliblanca
varada en Oia,
en maio do 2008



Poboado galaico romano de Santa Trega SECTOR CALVO I

Antón Ferreira Lorenzo

Por Antón Ferreira Lorenzo

Barrio familiar

Preto do ángulo Noroeste da muralla encontramos unha das mellores representacións do que sería un barrio ou grupo familiar con tódolos seus elementos: a vivenda, o vestíbulo, os almacéns, o forno, o patio enlousado, a pía e a parede que limita e separa un grupo familiar de outro.

Imos velo:

As **vivendas**, neste caso son dúas, diferéncianse dos almacéns por posuír *entrada* ao nivel do chan e *lareira* no centro, ademais de dispor, xeralmente, de forno. Neste grupo familiar as entradas están orientadas ao oeste. As paredes, de encachotado trabado con terra, teñen un grosor duns corenta centímetros e o diámetro interior de pouco máis de tres metros.

As vivendas posúen cadanseu **vestíbulo**. Un engadido diante das portas, a modo de 'boca de tenaza', que amplía o espazo útil da vivenda. Este engadido podería ir cuberto, posibilitando deste xeito a súa utilidade nos días menos favorables por mor da



Vivenda onde se observan os elementos principais: a porta de entrada; ao vestibulo en forma de "boca de tenaza", e no fondo do vestibulo, vese o forno.

Antón Ferreira Lorenzo



Primeiro plano dun almacén pertencente a un dos barrios familiares.

Antón Ferreira Lorenzo

chuvia, o vento ou o frío, e posibilitando, por outro lado, o uso do **forno**, que salvo excepcións ou no caso de non posuír vestíbulo, constrúese nun dos extremos desta “boca de tenaza”. O forno, que está formado por unha base plana, e tres lousas cóncavas que o pechan polos laterais e no fondo, ademais de empregarse para cocer algúns alimentos, como o ‘pan’, que se facía moendo grans de centeo, ou preparar outros alimentos machucando as landras dos carballos, empregábase tamén para cocer as olas que elaboraban con arxila.

Fronte a cada vivenda vemos os **almacéns**. Son totalmente circulares, sen apreciarse a porta de entrada, xa que co paso do tempo (uns dous mil anos desde a súa construción) e a reutilización das pedras, as fiadas superiores das paredes perdéronse. Os almacéns non posuían fogar nin forno. Exteriormente, a súa construción era semellante á das vivendas, coa diferenza da porta. A entrada construíase nun plano superior ao chan para evitar, ou dificultar, o acceso de animais xa que no seu interior gardábanse, non só os aparellos para traballar, senón tamén algúns alimentos.

Entre as vivendas e/ou os almacéns, dispónse o **patio**, xeralmente enlousado, como se mostra neste grupo familiar, un dos que mellor se conservan e de fermosa feitura. Podemos apreciar nunha das lousas unha oquedade, unha **pía**, empregada para verter nela auga ou algún alimento destinados aos animais domésticos que posuían. Os grupos ou barrios familiares son espazos de pertenza a unha familia, e sepáranse doutro grupo por paredes ou muros que os limitan e impiden a intercomunicación entre dúas unidades alleas. Vemos neste grupo familiar, cara ó Norte, a parede que o pecha e incomunica por ese lado.







por Agustín Ferreira Lorenzo

Tebra é unha parroquia do municipio de Tomiño, situada ao norte do mesmo. Nela atópase o lugar de O Carballal. O río Cereixo atravesa a parroquia, do oeste ao leste, nun primeiro tramo para, a continuación, seguir a dirección norte sueste. Nos últimos anos vese un relativo crecemento, que se fai plausible coas novas edificacións, vivendas unifamiliares tipo chalé. O número de habitantes censado en Tebra é de pouco máis de 800 (2014). A paisaxe é tipicamente rural.

Debeu ser a principios deste século, cando demos cos que nos denominamos **carballos centenarios de Tebra**. Un conxunto de tres carballos (*Quercus robur*), de imponente presenza, que se atopan nunha pequena finca, xustamente nunha curva dunha estreita estrada (o de estrada é porque está asfaltada, pero non deixa de ser un camiño apenas transitado). Estes monumentais carballos, que de seguro han de gardar no seu silencio mil historias das xentes da contorna próxima, recibíronnos cos brazos abertos, ou, máis ben, coas pólas abertas. Mais a plenitude coa que os coñecemos, a piques estivo de estragarse. Foi no ano 2008 cando sufriron unha grave agresión, aínda que esta non ía dirixida precisamente a eles, pero os, agora tan de moda “efectos colaterais”, salpicáronlle directamente. A cousa aconteceu no carballo máis voluminoso dos tres. Alí acubillábanse, no mes de xuño daquel ano, como tódolos anos, un bo número



de vacalouras (*Lucanus cervus*), sobrepasando a dúcia de exemplares, porén, non estaban soas ese ano. Na súa compañía tamén había un bo número de grandes avespas, o avespón (*Vespa crabro*) ademais de varias bolboretas de diferentes especies. Realizamos observacións e, por suposto filmamos e fotografamos toda esta vida que bulía á sombra das tupidas pólas cheas de follas. Varios membros de ANABAM (Carlos Angélica, Luis Dorado, Agustín Ferreira, Antón ferreira, M^a Consuelo González, Manuel A. Pombal...), acostumámonos a realizar periódicas visitas aos carballos, polo menos unha vez ao ano. Mais, na seguinte visita realizada logo de ver aquela variada fauna que citamos, vacalouras, avespóns, bolboretas, véuse-nos abaixo o noso ánimo. Alguén, molesto probablemente cos avespóns, non tivo mellor idea que



A mancha escura é a pegada do lume feito para acabar cos avespóns que atoparan acubillo (2008) no carballo. Fotografía de xuño do ano 2009.



Luis Dorado Senra



Luis Dorado Senra

Arriba, fotografía obtida neste pasado mes de xuño de 2020.

Esquerda, o autor do artigo ao lado dun dos carballos preparado para tomar medicións.

botar algún produto inflamable no oco formado polo propio carballo e prenderlle lume. Certo que acabou cos avespóns (dende entón non volvemos velos neses carballos), pero tamén coas vacalouras -na última das visitas efectuada (xuño 2020) soamente observamos dous exemplares machos-. Os carballos salváronse en parte grazas a súa grosa e dura cortiza, pero a pegada do lume segue a verse aínda hoxe.

Novas ameazas

Por desgraza, estes portentos da natureza baixomiñota non as teñen



Morea de pedras depositadas aos pés dos carballos no ano 2008.
No 2020 seguen no mesmo lugar.

todas consigo. Así, no verán do mesmo ano 2008, eran almacenadas na súa base unha morea de grandes pedras que aínda seguen alí.

Dende ANABAM pensamos que é necesario facer algo, prestarlle atención a estes monumentos naturais que resistiron o paso do tempo e as accións humanas. Se temos en conta que se sitúan no barrio do Carballal, que mellor representación do mesmo que conseguir a súa protección integral e iso pasaría porque o concello tomiñés tomara cartas no asunto con dúas accións fundamentais: a primeira adquirir a parcela, sacar as pedras e acondicionalas, o cal non sería difícil dado o lugar no que se atopa e a pequena superficie que ocupa. En segundo lugar, declaralos **monumento natural local**. Logo sería cuestión de valar a zona, prohibindo o acceso ao interior co fin de protexer as vacalouras que poderían atoparse na época axeitada, e finalmente colocar algún cartel informativo sobre os mesmos. Deste xeito, ademais de poñelos en valor, se lle daría a importancia que teñen e, mesmo, sería un reclamo para propios e foráneos. Probablemente este podería ser o camiño que garante a curto ou medio prazo que estes vellos xigantes da natureza baixomiñota en xeral e tomiñesa en particular, sigan

albergando no seu silencio mil e unha historias.

Datos dos carballos

(Recollidos por Luis Dorado Senra e Agustín Ferreira Lorenzo o 20 de xuño e o 2 de agosto de 2020).

Idade estimada: máis de 150 anos.

Lugar onde se atopan

Concello: Tomiño.

Parroquia: St^a M^a de Tebra.

Lugar: O Carballal.

Altitude s.n.m.: 124 m.

Medidas (tomadas a 1,30 m da base).

Carballo 1:

Altura tronco (sen contar as pólas): 4,40 m.

Diámetro: 5,20 m.

Carballo 2:

Altura tronco (sen contar as pólas): 5,20 m.

Diámetro: 3,20 m.

Carballo 3:

Altura tronco (sen contar as pólas): 4,60 m.

Diámetro: 2,45 m.



Fotografía superior: a única vacaloura (*Lucanus cervus*) observada na visita efectuada o 2 de agosto deste 2020. Un fermoso exemplar macho que se atopaba a uns dous metros e medio de altura, na codia do carballo.

Fotografía inferior: Luis Dorado Senra procedendo á medir o tronco do carballo máis voluminoso dos tres.



por Natalia Lago Bravo

Cando era unha nena, miña nai sempre me dicía que mirara cara San Xulián para saber se ía chover. Cando era nena tamén, subiamos en familia tódolos veráns ó cumio do Monte a pasar o día cos tíos e os primos, todos cargados coas empanadas e as sardiñas que mollaban o pan de millo, coa neveira chea de ensaladilla rusa, *fantas* de laranxa e *pesicolas*, sandía, rosca, e co termo co café para os maiores, que se servían naqueles vasos de plástico de cores que todos tiñamos iguais na casa, (cousas dos anos 80). Escolliamos unha mesa á sombra, nas escaleiras da Fonte do Santo, ou preto do camiño que sube cara á Cruz, e cubriámola cun hule que só era para esas ocasións. Despois de comer, estendiamos unhas mantas na herba, e tirabamos a falar mentres contemplabamos as copas altas das árbores, aquelas ás que non lle sabía o nome. Algúns incluso, quedaban a durmir e botaban a sesta, rodeados de fentos e carqueixas, ou quitamerendas, se xa eran finais de agosto. Cando os maiores espertaban, visitabamos a Capela, subiamos ata o Mirador da Cruz, e pasando pola Cama de San Xiao, onde non crece a herba porque alí durmía o Santo, camiñabamos ata o outro mirador, o dos pa-



samáns bonitos. Alí faciamos as fotos sentados nas escaleiras que había labradas na pedra, toda a familia xunta. O nome dese Mirador era “O Castelo”, sóubeno anos despois. A medida que fun crecendo, fun dándome conta de que aquel Monte onde subiamos a comer, era máis que un merendeiro, e descubrín que agochaba tesouros abraiantes. Souben que tiña unha Muralla, misteriosa porque ninguén sabe realmente “de quen ven sendo”, souben que xa os nosos antergos elixiran o Aloia para vivir, no Castro Alto dos Cubos, pero

tamén para morrer (se realmente foi este o Monte Medulio), e tamén descansar para sempre alí; isto sóubeno cando me falaron das Mámoas da Chan Longa.

Sentín a necesidade de percorrer unha ruta cada día, acariñando, coma di o meu amigo Ferruxo, a terra ó andar. E percorrín os seus roteiros, que son unha lección viva de tódolos tesouros que agocha: visitei a Pedra do Acordo, o Alto da Cabaciña, descubrín o Mirador Celta, o Rego de Pedra, o burriño Recadeiro que ía tódolos días desde os Muíños do Tripes ata Tui, tomei o baño na poza do Deique e empapeime da sabedoría e fermosura da Senda Botánica. Aprendín a toponimia: Bouza da Ovella, Costa de Oia, Fonte das Fentas, Curva da Ferradura, Costa de San Simón, Fonte da Perguiza, Campo Grande, Alto de Perdurán... Namorei da Poza de Cabanas, onde habitan as

pequenas fadas coas ás de brillantes cores, e os delicados trasnos (dixéronme que son eles os que limpan as augas das fontes). Souben, grazas a Manolo, o Garda Forestal, que ese monte, estivera 100 anos atrás en rocha viva, sen vexetación, e que aquel tal Rafael Areses, ó que eu coñecía porque deseñara a Casa Forestal, os miradoiros, as fontes e os merendeiros, tamén fora o reforestador, plantando árbores aquí e dacolá, e que o Monte primeiro foi declarado Sitio Natural de Interese Nacional no 1935, e despois Parque Natural no 78, o primeiro de toda Galicia. Moito aprendín da historia deste máxico lugar observando as fotografías expostas dentro do bar de Sebastián, ese bar onde todos os xoves subía a comer Don Ricardo, gran amante tamén deste noso pequeno grande paraíso. Cando a miña historia uniuse xa irremediabilmente a ti, Aloia, aprendín de César (Chesi) que as “follas” da xilbarda en realidade son os talos, pois xogan connosco ó engano. Tamén me ensinou que a pega rebordá é unha gran reforestadora, xa que vai plantando carballos sen sabelo, landra a landra, e ensinome tamén a recoñecer o repetitivo canto do ferreiriño real: chi-chi-pún, chi-chi-pún, chi-chi-pún. Por Manuel souben do delicado da pel dos limpafontes, e da lonxitude da lingua do peto real, da diferenza do son das plumas da avelaiona e as do miñado, e da importancia do dentabrún. Non me estraña, Aloia, que tantas nenas de Tui leven o teu nome. Non me estraña que a avoa Faia, decidise botar raíces nas túas terras para ser a máis occidental





Natalia Lago Bravo

de Europa. Non me estraña que a píntega rabilonga, a nosa galega riquiña, queira vivir debaixo das raíces que bañan os teus regatos, nin que as eguas que campan libres polas túas ladeiras sexan fecundadas polo vento... porque todo aquilo que vive en ti, Aloia, é máxico. Sempre digo que teño a sensación de que noutra vida fun unha píntega do Aloia. Teño a sensación de ter flotado nas augas das túas pozas, Aloia, de ter sido unha píntega feliz escoitando os concertos das túas ferverzas, de sentirme protexida

debaixo das follas dos teus castiñeiros e da cortiza das túas sobreiras, de sentirme aloumiñada polos teus verdes brións, e de adormecerme na aperta húmida da brétema que ven visitarte á noite. Teño esa sensación, a de ter sido noutra vida unha píntega do Aloia. E se non o fun, pídome selo para a seguinte.



AO PECHE

Na outra beira do Miño, na **Serra da Arga** (Caminha, Paredes de Coura, Vila Nova de Cerveira e Viana do Castelo), centos de persoas estanse a organizar e a loitar contra un proxecto mineiro de extracción de litio, que vai destruír a paisaxe, contaminar a auga e facer inviábel a vida neste territorio.

A **Serra da Arga** conta cun valor paisaxístico e etnográfico inmenso, que pretende ser destruído en prol do “traballo” e do “beneficio” económico (para uns poucos). E ataviado sempre coa bandeira do “progreso”.

Dende esta beira do Miño, non somos indiferentes á desfeita ambiental. Sete colectivos unímonos para dar voz á plataforma antiminas “**Movemento SOS Serra da Arga**”. Por iso, o **13 de agosto** ás 20 horas, tivo lugar unha charla no Centro Cultural da Guarda, da que informaremos máis polo miúdo no vindeiro **CARRIZAL**.

MINAS DE LITIO A BEIRA DO MINHO

A SERRA DA ARGAS EM PERIGO

PALESTRA COM MEMBRXS DE « SOS SERRA DA ARGAS »

13 DE AGOSTO ÀS 20H

NO CENTRO CULTURAL DA GUARDA



PRIMEIRA CITA PARA O BAIXO MIÑO

AVESPA ALFAREIRA (*Sceliphron curvatum*)

agufelo

por Agustín Ferreira Lorenzo

A primeira vez que tiven diante miña as pequenas “ánforas” confeccionadas por unha avespa alfareira, foi no mes de setembro do ano 2018. Había un grupiño delas adheridas a un bloque de formigón provinte de Salvaterra. Estaban abertas, o cal quere dicir que a construción das mesmas debía corresponder ao ano anterior e que xa saíran delas os insectos en estado adulto. Porén nunha delas aínda había os restos externos dunha pupa, dunha cor avermellada. Limiteime unicamente a



agufelo

No ano 2018 observábase por primeira vez os niños, en forma de ánfora, dunha avespa alfareira. Achábanse sobre un bloque de cemento.

sacar unhas fotos e tomar medidas da superficie que ocupaba o conxunto de ánforas. Non pasei de aí, entre outras cousas, porque non tiña máis datos, as ánforas estaban valeiras e procedían dun lugar alleo ao Baixo Miño, polo que a miña curiosidade viuse, en certo xeito, reducida. Máis todo mudou o 9 de xullo de 2020, cando polo WhatsApp recibía unha mensaxe, xunto cunha foto, enviada por Alicia Giráldez Pregal, de Loureza (Oia), *“Son pupas??. De que becho?? Ao tocalas parece barro, están pegadas nunha peza de roupa, irei mirando a ver se sae algún alien”*. O caso é que coa conversa, acabaron as ánforas chegando as miñas mans. Non lembraba entón, que case dous anos antes xa vira este tipo de ánforas. Sabía que pertencían a avespas oleiras, isto é, avespas solitarias que traballan o barro, pero non á especie á que pertencían. O primeiro que fixen foi enviar as fotos a un grupo de Facebook, no que estou metido, para a súa posible identificación. Alí dixéronme que podería ser de ***S. curvatum*** ou mesmo de ***S. deforme***. O seguinte paso, xa con estes datos, foi mergullarme na internet na procura da máxima información posible sobre este xénero e, particularmente, das especies sinaladas. Dediquei un bo tempo a ler varios artigos relacionados coas mesmas. Acabei inclinándome (a falta de confirmalo no momento en que saían os imagos) pola primeira delas, ***Sceliphron curvatum***, xa que a súa presenza está confirmada en practicamente toda Europa e é da que máis datos hai.

S. curvatum, no Baixo Miño e Condado

A especie en cuestión, é orixinaria da Asia central, dende o norte da India ata Kazajstán. En Europa foi citada por primeira vez en Austria (1979). En España no ano 2006. No Baixo Miño, temos esta primeira cita, localizada en Loureza (Oia). Tamén recibimos unha cita dende a bisbarra do Condado, concretamente dende o barrio da Ca-



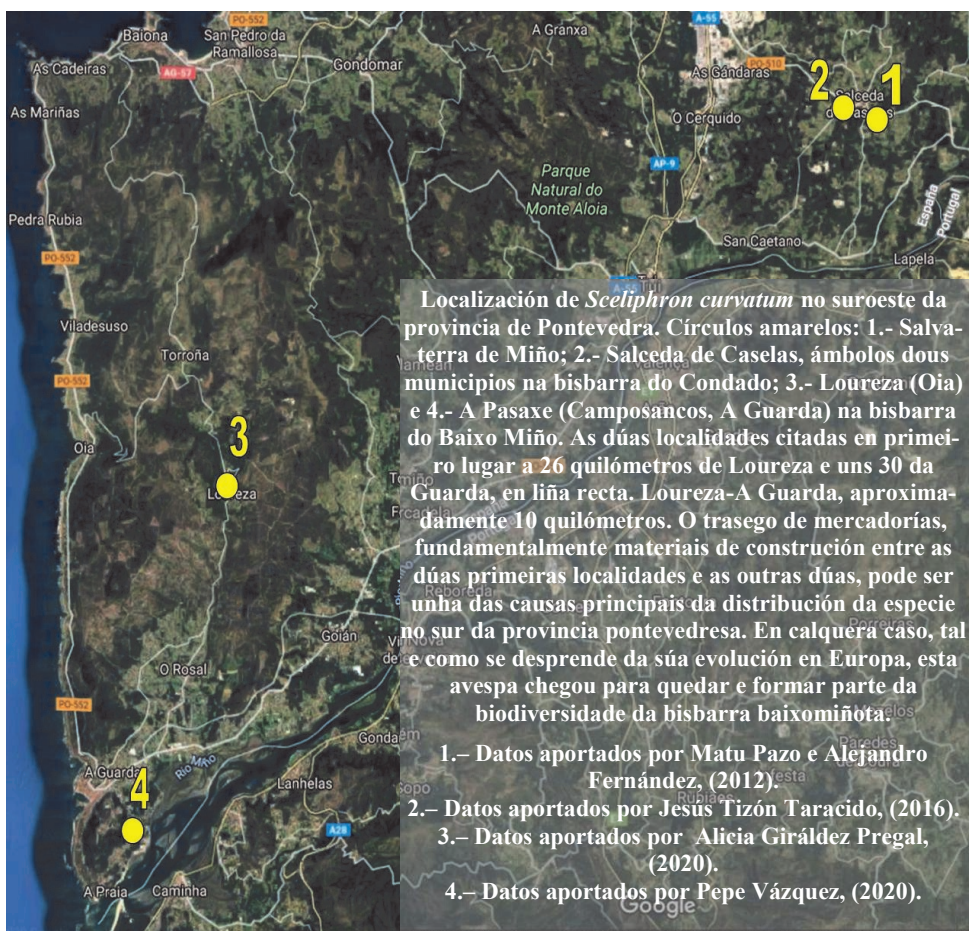
Matu Pazo

Ánforas situadas no interior da repisa dunha ventá. Estas pertencen a un grupo existentes na zona da Cabreira, Salvaterra do Miño.

breira (Salvaterra), facilitada por Matu Pazo, quen leva avistando a estas avespas dende o 2012 ou 2013, segundo nos comenta. Observacións que tiveron lugar en dúas zonas da súa vivenda: no garaxe e nunha ventá. No caso do Baixo Miño, Alicia Giráldez observou as postas no interior do baixo da súa vivenda, sobre unha peza de roupa, sen poder precisar cando tivo lugar a posta. Jesús Tizón Taracido, observa e fotografía esta especie recollendo barro en Salceda de Caselas en xuño de 2016.

Perigosidade destas avespas

Ata agora non hai evidencias de que poida causar danos na biodiversidade, polo que non está catalogada como especie perigosa. As postas, habitualmente fainas no interior das vivendas ou en zonas resgardadas. Polo que observamos, estas postas no Baixo Miño deben levarse a cabo no mes de xullo ou, no mellor dos casos, a finais de



xuño. Tampouco estas avespas son en si, perigosas para as persoas, agás que sexan molestadas, podendo, neste caso, chegar a picar.

As “ánforas”

As vasillas parecen unhas diminutas ánforas. Son construídas con barro, cunha meticulosidade abraiante. Teñen unha lonxitude de case 3 centímetros e un diámetro máximo dun centímetro. Non están unidas unhas coas outras, pero si situadas próximas, ben en liña (véxase a fotografía de Matu Pazo) ou ben dispostas nun plano, como as que nos trouxo Alicia Giráldez. Unha vez rematadas, a avespas vai na procura e captura de pequenas arañas, sen decantarse por unha especie en concreto. As arañas son “anestesiadas”, polo que seguen a estar vivas, pero sen poder reaccionar. As arañas capturadas son transportadas ao interior da ánfora. Cando considere que xa é suficiente, depositará un ovo, sairá ao exterior e procederá a selar a entrada cunha parede de barro. Cando o ovo eclosione, a pequena larva terá alimento fresco ata completar a primeira fase. Logo se transformará en pupa e, finalmente, ao cabo dun ano, sairá o imago, isto é, o individuo adulto.

Das sete ánforas procedentes de Loureza, nós abrimos unha, contabilizando un total de 15 arañas de diferentes tamaños, pero todas elas pequerrechas, pertencentes

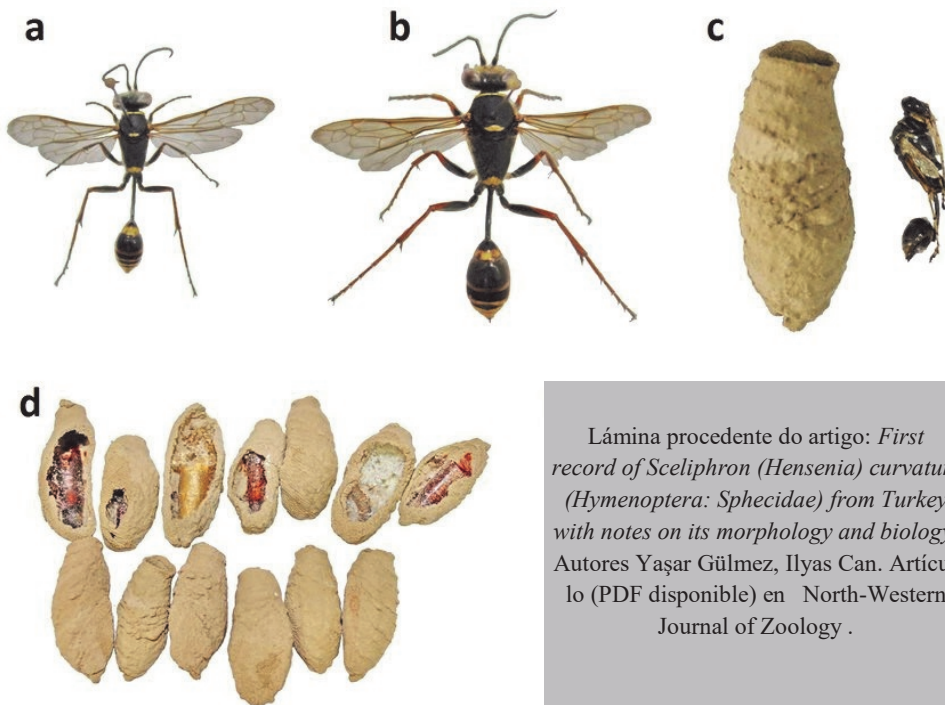


Lámina procedente do artigo: *First record of Sceliphron (Hensenia) curvatum (Hymenoptera: Sphecidae) from Turkey with notes on its morphology and biology.* Autores Yaşar Gülmez, İlyas Can. Artigo (PDF dispoñible) en *North-Western Journal of Zoology* .

a seis especies diferentes. Ademais, a larva, duns 2 milímetros, atopábase sobre unha das arañas alimentándose. Puidemos comprobar que as arañas non estaban ríxidas. Unha vez realizadas as nosas observacións, procedemos a introducir tanto as arañas como a larva e mesmo os restos da vasilla nun pequeno recipiente plástico, tapando a boca de entrada con papel poroso, papel de servilleta, poñéndoa deseguido nun lugar escuro, para ver se había algunha posibilidade de que seguise o proceso como si no interior dunha ánfora se tratase. O cabo dunha semana, observamos que a pequena larva estaba morta.

Novas ánforas

O interese suscitado por estas avespas, deu lugar a que Matu e Alejandro se achegaran ata A Guarda para traerme algunhas vasillas, logo da miña petición. Unhas son do pasado ano, xa abertas, e outras deste ano. A idea é comprobar se as ánforas procedentes de Loureza, traídas por Alicia e as de Salvaterra, conteñen a mesma especie, pero este misterio terá que ser desvelado, se non hai contratempo algún, na vindeira tempada, ou o que é o mesmo, o próximo ano. Mentres tanto, unhas e outras agardan nunha estantería, etiquetadas e baixo certas medidas de “seguridade”.



Arañas no interior

Como expuxen anteriormente, logo de abrir unha das vasillas, comprobei que contiña 15 arañas. Evidentemente, este non é un número constante, algunhas han de ter menos e outras conterán máis. Sete delas puidemos agrupalas en seis familias (véxanse as fotografías): 1 Theridiidae; 2 e 3 difícil de identificar; 4 Philodromidae; 5 e 6 Salticidae; 7, 8, 9 Philodromidae. O resto, debido ao seu menor tamaño e carecer dunha óptica axeitada para as fotografar, non puidemos saber nada delas. En calquera caso, como a curiosidade é grande, non descartamos no futuro inmediato seguir indagando máis polo miúdo sobre estas avespas e a fauna (arañas) asociadas a elas.

Desexo expresar o meu agradecemento a **Alicia Giráldez Pregal**, **Matu Pazo Rodríguez**, **Alejandro Fernández Martínez**, **Jesús Tizón Taracido** e **Pepix Vázquez**, polas facilidades e a colaboración prestada.

Bibliografía

Castro, L.-*Tercera actualización sobre la distribución de Sceliphron curvatum (Smith 1870) (Hymenoptera: Sphecidae) en la Península Ibérica y Baleares.* <https://www.researchgate.net> 2020.

Gayubo, S. F. & Izquierdo, I.- *Presencia de la especie invasora Sceliphron curvatum (F. Smith 1870) en la Península Ibérica.* Boletín Sociedad Entomológica Aragonesa, n1 39 (2006).

López-Villalta, J. S.-*La avispa de origen asiático Sceliphron curvatum (Smith 1870) (Hymenoptera, Sphecidae) alcanza la mitad sur de la Península Ibérica.* Boletín Sociedad Entomológica Aragonesa, n° 45 (2009).

Gulmez, Y. & Can, I.-*First record of Sceliphron (Hensenia) curvatum (Hymenoptera: Sphecidae) from Turkey with notes on its morphology and biology.* www.researchgate.net. January 2015.





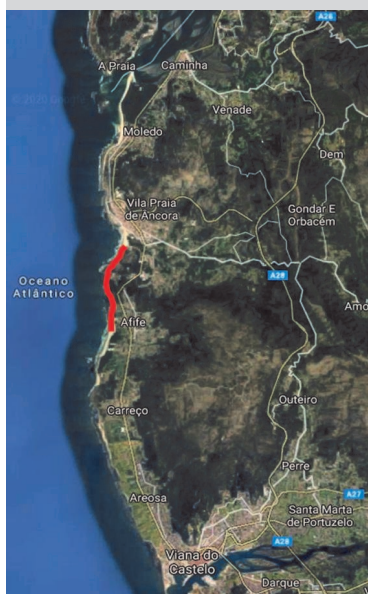
por Agustín Ferreira Lorenzo

ANABAM non ía ser unha excepción, e para os borrelhos de coleira interrompida (en portugués), a nosa píllara das dunas (*Charadrius alexandrinus*), tampouco. O coronavirus ou a COVID-19, non nos permitiu esta tempada ocuparnos da protección e seguimento do borrelho nas veciñas praias do outro lado do Miño. As normas impostas imperaban. Tal vez, non o sabemos pero supoñémolo, favoreceran, en calquera caso, a nidificación desta ave tan ameazada. É probable que o confinamento, levado tamén nas praias do veciño país, permitisen o desenvolvemento óptimo da mesma.

A primeira visita que fixemos no presente ano aos areais, concretamente ás praias de Vila Praia de Âncora (tramo sur), da Gelfa e da Insua (ámbalas dúas Vila Praia de Âncora) e á praia de Afife (Viana do Castelo), tramos norte e parte do tramo centro, foi levada a cabo o 4 de xullo. O **GT-anabam**, integrado nesa saída de campo por Angélica Entenza, Carlos; Ferreira Lorenzo, Agustín e González de Dios, M^a Consuelo, percorreron os referidos areais na procura dos primeiros, e únicos datos da nidificación do borrelho na presente tempada. Do resultado non podemos queixarnos: no tramo central da praia da Gelfa observamos un pequeno bando formado por 7 borrelhos xuntos, un dos cales estaba anelado por nós (verán 2019), tiña a anela branca e vermella utilizada nos anelamentos do citado ano, non puidemos ver a numeración por falta de material óptico axeitado. Na tramo sur da Gelfa un macho solitario. En Afife norte unha parella



Montaxe realizada coas fotografías obtidas na saída do día
4 de xullo: restos dun ovo eclusionado e un dos borrellos femia observados.



con polos, polo menos dúas crías observadas. Ademais demos cos dous últimos niños activos desta tempada. Un deles continúa dous ovos, e nova sorpresa neste niño pois o macho tamén corresponde a un dos exemplares anelados por nós, nesta ocasión na tempada de hai dous anos (2018) xa que portaban as anelas azul e vermella. O outro niño contaba con tres ovos. Por último, na parte final deste tramo observamos unha nova parella con polos, aínda que non conseguimos velos. Polo tanto, un resultado que, evidentemente, encheunos de ledicia.

En vermello o tramo de praia prospectado, aproximadamente 4 quilómetros de areal pertencentes ás feligresías de Vila Praia de Âncora (Caminha) e Afife (Viana do Castelo).

PRÁCTICAS UNIVERSITARIAS EN ANABAM

Nestes intres formalizamos xa a realización de prácticas académicas externas de dous estudantes da Universidade de Vigo que desenvolverán as mesmas en ANABAM. Trátase nun caso de prácticas de grao e, noutro caso, de prácticas de Máster interuniversitario de Biodiversidade Terrestre. Desenvolverán diversos traballos de campo entre os que estarán os seguintes:

- Efectos do **picudo vermello** (*Rhynchophorus ferrugineus*) nas palmeiras de diferentes concellos do Baixo Miño (excepto A Guarda, que xa está feito).
- Localización de niños de **andoriña de cu branco** (*Delichon urbica*); **andoriña dáurica** (*Cecropis daurica*) no Baixo Miño.
- Distribución da **herba da pampa** (*Cortaderia selloana*) no Baixo Miño.
- Xeorreferenciar e censar os pés de **camariña** (*Corema album*) no piñeiral de Camarido (Caminha).
- Estado de ***Nymphoides peltata*** no Baixo Miño.



**UNIVERSIDADE
DE VIGO**



**UNIVERSIDADE
DA CORUÑA**

Natureza e Auga

Ruta das cetarias

**domingo
2 agosto**

Información e inscrición:
OFICINA DE TURISMO (Concello da Guarda)
telefonicamente: 986 61 45 46
ou no
correo electrónico: aguarda.oficina.turismo@gmail.com

VISITAS GUIADAS

Natureza e auga

Organizadas polo Concello da Guarda e desenvolvidas por ANABAM, tiveron lugar durante os domingos 16 e 26 de xullo e 2, 16, 23 e 30 de agosto sendas visitas guiadas con tres itinerarios diferentes: a/ **Ruta fluvial**, entre a praia do Puntal e a marisma de Salcidos; b/ **Ruta das salinas**, entre a praia do Carreiro (porto da Guarda) e a praia do Puntal e c/ **Ruta das cetarias**, dende a praia da Ribeira ata a cetaria Altiña. Agustín Ferreira foi o guía destas saídas.

Natureza e auga constituíu o fío condutor no que se moveron estas visitas guiadas nas que se conxugaron aspectos do patrimonio natural, arqueolóxico e civil.

NOVA ESPECIE EXÓTICA NO BAIXO MIÑO

Luis Dorado Senra

Ludwigia grandiflora

Luis Dorado

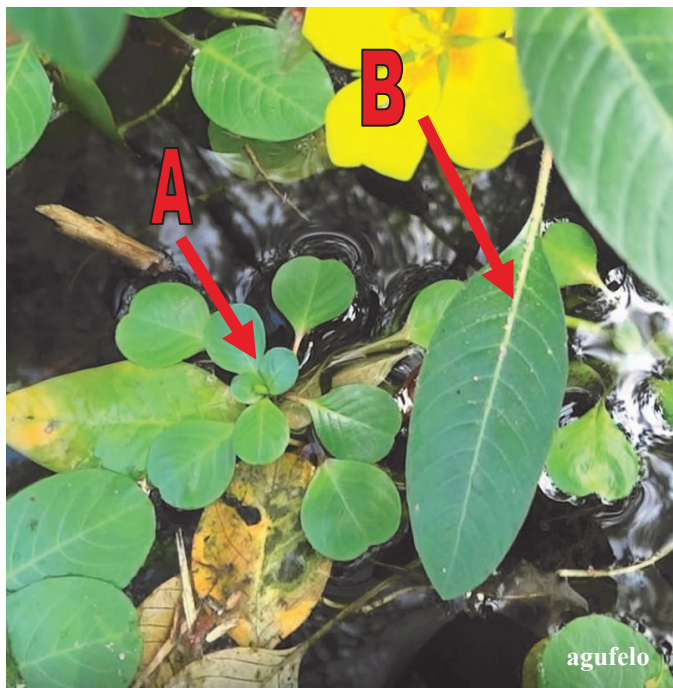
Por Agustín Ferreira Lorenzo

Logo de varios anos sen visitar a lagoa de Caldelas de Tui, achegámonos ata ela o luns 10/VIII/2020 os membros do GT-anabam¹, **Luis Dorado Senra** e o autor deste artigo coa idea de recoller información da citada lagoa pero, sobre todo, do nenúfar *Nymphoides peltata*, por encontrarse nese momento na súa floración (falaremos del no vindeiro número deste boletín). A sorpresa chegou cando observamos unha planta acuática que cubría unha ampla zona, mesturada en parte cos nenúfares. Unha masa compacta, espesa, que ocupaba, na parte oeste da lagoa, unha ampla superficie, dominando por completo ese tramo coa súa presenza ata o punto de ser a única que se podía ver. A primeira vista xa nos deu a impresión de que probablemente se trataba dunha especie exótica. Pois ben, non tardamos en comprobar que, en efecto, era planta foránea, dando deseguido co nome da mesma, *Ludwigia grandiflora*. Na *Guía das plantas de Galicia*, de Xosé Ramón García, editada por Xerais, cita a *Ludwigia palustris* aínda que non precisa lugares e si que está por toda Galicia. Das consultas realizadas na internet vimos que a CHMS² levou a cabo, a través da empresa Tragsa, a eliminación da *L. grandiflora* no regato dos Muíños e no río Barbaña (Ourense) no ano 2019. Incluída no **Catálogo español de especies exóticas**.

L. grandiflora

Especie exótica. Invasora. Orixinaria de América do sur. Na península Ibérica as primeiras citas son recentes, sendo as comunidades catalana (2019) e valenciana onde primeiro foi detectada.

Posúe flores amarelas, moi vistosas, rechamantes, de cinco pétalos acorazonados, con nervación patente, e a base dos mesmos, normalmente cor alaranxada. Dez estames. Ao parecer, moi atractivas para os insectos, polo que teñen un carácter entomófilo manifesto. As follas son de dous tipos, unhas submerxidas ou semisubmerxidas, case redondeadas (A na foto) e outras (B) aéreas, alargadas, lanceoladas, ámbalas dúas con nervación patente. Penninervias³. Entra en competencia coas especies acuáticas autóctonas, de aquí que *N. peltata* corra perigo de verse superada en curto espazo de tempo por esta exótica. Produce grande cantidade de biomasa. Fácil enraizamento. Pode ser interesante como especie para charcas artificias pola súa facilidade adaptativa e reprodutora.



Nymphoides peltata en perigo

A observación detallada da mancha que ocupa *L. grandiflora* na lagoa, danos idea do futuro que lle espera ao nenúfar amarelo. En efecto, a zona máis ao oeste da masa de auga, a que está máis próxima á terra firme, está ocupada profusamente por esta especie invasora e a duras penas *N. peltata* consegue algún espazo onde medrar. Dado que a co-



lonización da especie foránea é recente, non debe ir máis alá dos cinco anos como máximo, o nenúfar consegue ser o dominante na maior parte da lagoa, porén, se non se toman medidas urxentes que erradiquen á especie foránea, moito nos tememos que en poucos anos, a presenza deste último sexa testemuñal, pois o sucedido noutros lugares xa nos da unha idea de cómo progresará a mesma.

PASOS PARA ERRADICAR *L. grandiflora*

En aras de conseguir actuar con tempo, ANABAM puxo en marcha a estratexia para preservar a *Nymphoides*. Neste senso esta asociación procedeu xa ao envío de sendos escritos á Consellería de Medio Ambiente da Xunta de Galicia; á CHMS e ao Concello de Tui solicitando a actuación urxente para erradicar a especie en cuestión. En última instancia, esta asociación non descarta realizar ela mesma esa actuación, cos correspondentes permisos, se fose necesario.

1: GT-anabam: Grupo de traballo.

2: Confederación Hidrográfica Miño-Sil.

3: Folla con nervios secundarios, os que parten do nervio central, paralelos.



XENTE QUE NOS BOTA UNHA MAN

O biólogo, anelador e ilustrador **Jose Arcas**, que vén colaborando con ANABAM dende o ano 2018 no Proxecto Borrelho como anelador, decidiu colaborar unha vez máis coa nosa asociación. Doa o 50% da venda de catro estudos de pílbara das dunas (*Charadrius alexandrinus*), realizados a lapis e acuarela en papel Arches, para contribuír na conservación e protección desta ave na bisbarra galego-portuguesa do Baixo Miño.



Noso agradecemento a Jose porque, precisamente, o Proxecto Borrelho é un dos que máis presuposto nos consume e calquera axuda, por pequena que sexa, sempre será positiva, non para nós, senón para a especie que queremos protexer. Simplemente lembrar que a media que destinamos anualmente ao Proxecto Borrelho anda nos 4.000 euros, unha cantidade realmente grande para unha asociación como a nosa.



O 15 de maio pasado abría as portas, na Guarda, a tenda **Lacena, comida espida**, cun novo, ou vello, concepto: volver aos antigos envases, combatendo así a crecente industria dos alimentos envasados en plástico. Unha aposta, nestes tempos no que se fala da era do plástico, para loitar, precisamente contra o abusivo uso deste envoltorio. Como non pode ser doutro xeito, dámoslle a benvinda e desexámoslle todo o éxito do mundo.

OBSERVACIÓN

NOVA CITA DA NIDIFICACIÓN

DE ANDORIÑA DÁURICA NO BAIXO MIÑO

Grazas á información e fotografías facilitada por **Marcelino Rodríguez**, coñecemos un novo enclave de nidificación da **andoriña dáurica** (*Cecropis daurica*) no Baixo Miño. Este áchase en Oia, a poucos metros do centro Cultural. O rexistro tivo lugar o xoves, 16 do pasado mes de xullo. O niño estaba activo, con andoriñas saíndo e entrando nel. Noso agradecemento a Marcelino por esta cita tan interesante para a ornitofauna baixomiñota, a segunda da que temos constancia nese municipio.



Marcelino Rodríguez

TOPIÑO ALBINO?

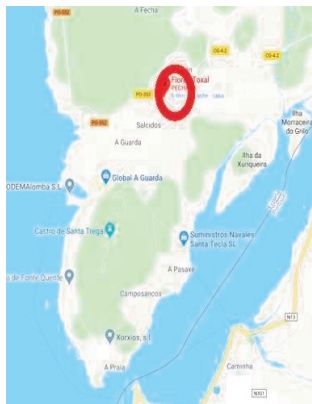
Eva Remo quedou sorprendida cando viu ao seu gato cun topiño na boca, non polo topiño, senón pola cor branca do mesmo. Por sorte, o felino non lle fixera dano e puido salvalo dunha morte segura. Aconteceu en Pancenteo (O Rosal) preto do vial. Cando llo sacou ao gato, trasladouno a unha zona sombría de vexetación arbórea onde quedou ceibe. Grazas Eva pola túa preocupación e por ternos informados.



Eva Remo



Manu Sobrino



Exemplar xuvenil de **cobregón (*Malpolon monspessulanus*)**.
Atropelado (29/IV/2020). Notificación: Manu Sobrino Senra.



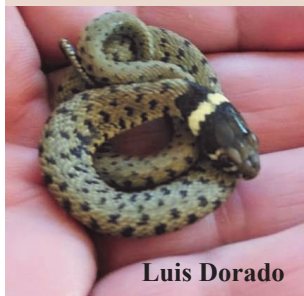
agufelo

Plumas de **azor (*Accipiter gentilis*)** atopadas na saída do GT-anabam efectuada por Dorado Senra, Luis e Ferreira Lorenzo, Agustín, o pasado 3 de agosto, nunha visita de campo á presa da Menduiña (Tebra-Tomiño).



agufelo

Tres cadáveres de **golfinhos**: o primeiro no Porto Albiña (costa norte da Guarda), o 11/V/2020 (Santi Pousa, Agustín Ferreira). Outro en Mougás (CEMMA e Manuel A. Pombal). Tamén enviáronnos fotografía dun golfinho nunha pequena enseada ao norte do porto de Oia (José Luis Morais)



Luis Dorado

Xuvenil de **cobra de collar (*Natrix astreptophora*)**, unha das dúas especies de cobras de auga que temos no Baixo Miño, atopada nunha charca artificial, nun xardín, en Fornelos (O Rosal) por Luís Dorado Senra.



ANABAM* forma parte, como subcontratada, do **Proxecto NOR-WATER** cuxa finalidade é a identificación dos principais contaminantes emerxentes (CE) e as súas fontes de emisión nas bacías do Norte de Portugal e Galicia e desenvolver, implementar e harmonizar un conxunto de ferramentas multidisciplinares innovadoras para mitigar o impacto dos contaminantes emerxentes nestas masas de auga. O proxecto contribuirá á mellora da calidade das augas e potenciará a implementación da Directiva Marco da Auga (DMA) neste ámbito transfronteiriizo.

En concreto, o proxecto NOR-WATER pretende:

- Identificar os principais (CE), incluíndo compostos de escorrentía relacionados con incendios en ríos, as súas fontes e os seus produtos de transformación nas bacías hidrográficas do norte de Portugal e Galicia.
- Desenvolver novos métodos analíticos, ferramentas ecotoxicolóxicas e ferramentas de predición e modelización para os CE con maior risco potencial para os ecosistemas.
- Avaliar a eficacia das estacións de depuración de augas residuais (EDAR) para eliminar os CE e desenvolver ferramentas para mellorar os sistemas de tratamento e aumentar a eficacia de eliminación dos CE.
- Transferir os resultados ás entidades que teñen competencias na implementación da DMA na xestión das masas de auga interiores e costeiras, e ás empresas tecnolóxicas a cargo da depuración de augas. De forma paralela preténdese levar a cabo actividades transfronteiriizas de educación ambiental contribuíndo así a un cambio de comportamento na sociedade civil.

Socios

Panel consultivo

Contacto

Miguel Santos (Coordinador)
Grupo de Operacións Emerxentes e Contaminantes Emerxentes
CIMAR - Centro Interdisciplinar de Investigación Marítima e Ambiental
Universidade de Porto

Síguenos en

Av. General Norton de Matos s/n - 4450-208 Matosinhos, Portugal
Tel. +351 22 340 1812 - Email de contacto: santos@ciimar.up.pt

[interreg_epp](https://www.instagram.com/interreg_epp)
[interreg_epp](https://www.facebook.com/interreg_epp)
[interreg_epp](https://www.youtube.com/channel/UC133A830v8d8m)

* Este broxura foi sub-contratada por un fondo Europeo de Desenvolvemento Regional (FEDER) no âmbito do proxecto NOR-WATER (2014-2020) que apoiou a creación da asociación regional para a xestión da auga (ANABAM).



Antigo colexio dos xesuítas de Camposancos

PELEGRÍN FRANGANILLO

Nado no ano 1873 no municipio leonés de Molinaseca. Faleceu na Habana no ano 1955. Entre os anos 1905 e 1909, desempeñou o seu labor docente no colexio dos Xesuítas, na Pasaxe (A Guarda). Primeiro ensina Historia, e logo Historia natural. Nese colexio tamén desenvolveu un importante labor científico no campo da entomoloxía, dedicándose ao estudo dos arácnidos. Ata tal punto que creou a colección de arácnidos máis extensa da provincia de Pontevedra, engadindo, despois, os arácnidos de Asturias e do resto de Galicia. Lamentablemente, ningunha desas coleccións chegou aos nosos días. No ano 1919, embarca con destino a Cuba, para ir ao colexio de Belén, onde se dedicaría tamén á docencia e á investigación.

No ano 1908 participa no **Primeiro Congreso de Naturalistas Españoles**, que tería lugar en Zaragoza, presentando o traballo ***Arañas de la familia de los Argiópodos, observadas junto a la desembocadura del Miño***. Que sería publicado no ano 1909.

No volume 9 da revista Broteria-Zoología do 1 de xaneiro de 1910, sae publicado un artigo da súa autoría titulado ***Las arañas de la desembocadura del Miño***. O artigo en cuestión, comeza así: *Hallándome yo de profesor en el colegio del Apóstol Santiago, que los PP. de la Compañía de Jesús tenemos á orillas del Miño y enfrente de la pintoresca villa portuguesa, Camiña, tuve ocasión en mis frecuentes paseos de admirar las vistosas arañas, que a cada paso a mis ojos se ofrecieron.*

ÍNDICE

Illa fortaleza da Insua. (III).....	1
Mamíferos mariños no Baixo Miño (I).....	6
Poboado galaico romano de Santa Trega, Sector Calvo.....	11
Carballos centenarios de Tebra.....	16
Ser unha píntega no Aloia.....	21
Avespa alfareira (<i>Sceliphron curvatum</i>).....	25
Saída de campo: Proxecto Borrelho. Un ano atípico.....	31
Prácticas Universitarias.....	33
Visitas guiadas.....	33
<i>Ludwigia grandiflora</i>	34
Xente que nos bota unha man.....	37
Observacións.....	38
ANABAM participación no Norwater.....	40
Pelegrín Franganillo.....	41

ACTIVIDADES PREVISTAS

setembro-outubro

Censo: aves acuáticas

Datas: último sábado de cada mes.

Lugar: desembocadura do Miño.

Horario: de 10 a 12:30; de 15:30 a 18:30

Colaboración: Aberto a tódalas persoas que desexen colaborar.

Saídas campo: normalmente os sábados pola tarde.

Participación: grupo de traballo de ANABAM.

Lugar: áreas naturais do Baixo Miño.

LIBROS



Marcas e siglas dos mariñeiros da Guarda

PVP: 15 €

Socios ANABAM: 50 % desconto

Socios activos: gratuito

Autor: Agustín Ferreira Lorenzo

Editado por ANABAM