

# Carrizal

ÉPOCA II - Nº 10

novembro/décembro-2021

Observación, defensa, protección, estudo e divulgación do patrimonio natural, etnográfico e cultural do Baixo Miño galego-portugués



LUDOSE



# Carrizal

## Época II

### Xunta Directiva

**Presidente**.....Agustín Ferreira Lorenzo

**Vicepta**.....Araceli Ozores Peixoto

**Secret**....M<sup>a</sup> Consuelo González de Dios

**Tesoureiro**...Manuel A. Pombal Diego

**Vogais**... Luís Dorado Senra

Noé Ferreira Rodríguez

Salvador Rodríguez Muñoz

### Suplentes

Carlos Angílica Entenza

Silvia Bautista Salgueiriño

### EDITOR-COORDINADOR

Agustín Ferreira Lorenzo

### CONSELLO EDITORIAL

Manuel A. Pombal Diego

Tomás García-Caballero

### EDITA

ANABAM

Calvario-44-baixo

36780-A Guarda (Po)

### CONTACTO

Tfn/WhatsApp: 61 61 80 557

Messenger

Facebook

### **Correo electrónico:**

anabam.anabam@gmail.com

**WEB:** www.anabam.org

## CUOTAS ANO 2022

Establécense as seguintes cuotas:

**Socio normal:** 40 €

**Socio familiar:**

1º Socio: 40 €

Resto dos socios familiares: 5€/cada un.

Porque  
a **NATUREZA**  
nos necesita,  
necesitamos  
de **TI**

SE NON ERES SOCIA/O  
DE ANABAM

**SUBSCRÍBETE AO**

**Carrizal**

**6 números/ano 35 €**

Foto portada: *azafrán bravo*  
(*Crocus serotinus*).  
Luís Dorado Senra

DL VG 208-2020

Os artigos son responsabilidade de cada autor. ANABAM non comparte necesariamente o seu contido.

Feito en papel reciclado

# AS ESVÁSTICAS DO POBOADO CASTREXO DO TREGA



Por Antón Ferreira Lorenzo

## As labras

Fronte á representación humana e animal, tosca e ruda, temos o perfeccionamento das labras xeométricas: xambas e linteis decorados, maiormente esvásticas, das que podemos observar fermosos exemplos no MASAT (Museo Arqueolóxico de Santa Trega; Fig. 1).

Non é fácil trazer sobre a pedra unhas figuras que encaixen de forma regular na superficie da que se dispón. Máis difícil aínda, resulta tallalas se non se posúen ferramentas axeitadas e, sobre todo, coñecementos e experiencia para realizalas.

## As esvásticas

Entre as labras procedentes do castro de Santa Trega salientamos as **esvásticas**, importante colección non só polo seu número, senón, tamén, por recoller practicamente o *cor-*



Pentaespiral

O tronco da esvástica evidencia que ía encaixada.

2

pus galego da época castrexa. O Museo Arqueolóxico conta cun dos maiores fondos de esvásticas castrexas nas que están representados, practicamente, tódolos tipos coñecidos; entre eles a "calada", da que se conserva un fragmento, chamada así por estar baleirados os espazos entre as aspás, créndose que poderían actuar a modo de celosía ou para ventilar o interior das cabanas. Un caso excepcional constitúe unha lousa decorada con sendas esvásticas en cada unha das súas caras.

A primeira divulgación das esvásticas de Santa Trega atópase no libro "*La citania de Santa Tecla o una ciudad prehistórica desenterrada*", do guardés Julián López Ríos (A Guarda, 1927), trátase da **Esvástica do Miño** da que trataremos no seguinte número do *Carrizal*.

As bases que sustentan as esvásticas son pezas cilíndricas, de granito, que adoitaban ir encaixadas nas paredes das vivendas castrexas. Sobre a superficie destas pezas, graváronse motivos que lle dan nome propio a cada unha desas labras, enmarcadas xeralmente con un cordón liso ou sogueado perimetral que realza o motivo interior. Denomínanse, así, "Tetraespiral", cando teñen catro espirais; "Pentaespiral" (Fig. 2), se teñen cinco; "Radiada", se conteñen radios; "Hexafolia", se os motivos imitan follas;

“Flamíxera”, cando tentan reproducir o sol, etc. Outras teñen nomes máis sonoros, como o “Trisquel”, unha das máis coñecidas. E segundo o xiro dos “brazos”, hainas levóxiras (nas que os brazos parecen xirar á esquerda), e destróxiras (se o movemento segue as agullas do reloxo, indo cara á dereita).

Unha das máis fermosas esvásticas do Trega, pola súa perfección, é un **hexasquel**, gravado nunha pedra cilíndrica perfectamente puída. Atopouse en 1983, no pavimento interior dunha vivenda durante as escavacións dirixidas por Antonio de la Peña Santos no ángulo Noroeste do poboado de Calvo I (Fig. 3).

### Significado das esvásticas

Ignórase o significado das esvásticas, aínda que a maioría dos estudosos coidan que teñen un valor máxico ou relixioso, cun carácter propiciatorio ou protector, chegando a relacionalas, tamén, co culto solar. A extraordinaria abundancia destas labras leva a supoñer que tiñan unha grande importancia para as comunidades castrexas nas que aparecen.

A procedencia das esvásticas atribúese popularmente aos celtas (pobos que se





dicía que invadiran o Noroeste peninsular, e que hoxe son obxecto de discusión), non obstante as esvásticas teñen unha orixe máis antiga, remontándose ata os 5.000 anos antes de nós, nos vales do río Indo (India); e teñen un carácter universal atopándose en distintas crenzas, relixións e culturas coma o budismo, o hinduísmo, o xainismo e o odinismo; tamén poden verse no chan da catedral de Amiens (Francia). Por outra banda, vémoslos así mesmo nos distintos continentes: América (utilizada polos “navajos”, apaches e hopis); Europa (ademais da mencionada catedral de Amiens; na de Oxford (Inglaterra), e no mosteiro beneditino de Lambach (Austria); e aparece *no dinar coa efixie de Mieszko II, rei de Polonia, que gobernou de 1025 a 1031*). Asia, África e Oceanía teñen tamén exemplos da súa presenza. E na nosa península aparece en culturas como a ibérica, tal é o caso do selo de chumbo atopado recentemente na cova de “Las Brujas”, na serra de Balumba, en Santomera (Murcia), un santuario datado entre os séculos V e III a.C., no que entre outro material foi atopada unha esvástica en forma de cruz gamada (Fig. 4), semellante ás aparecidas noutros xacementos de Murcia, Valencia, Granada e Xaén. En definitiva, antes de que Hitler se “apropiase” deste símbolo en 1920, a cruz gamada -a esvástica- xa era un símbolo universal moi lonxe do significado que lle deu un dos seres máis terribles da historia da humanidade.



# UN PERCORRIDO POLA CAMBOA DE OIA

1

Por Agustín Ferreira Lorenzo

## Coñecendo un pouco as orixes da Camboa.

A Camboa é unha estrutura de pedra situada no mar, fronte ao mosteiro cisterciense de Oia (Figs. 1-3). Desta estrutura, hoxe bastante derruída, só queda a parte inferior. Na súa orixe, ía dunha a outra beira da enseada. Coa marea chea, a auga acumulábase no seu interior e nela quedaban atrapados os peixes que eran recollidos coa marea baixa. Parece ser que esta pesqueira non só servía para alimentar aos monxes, se-



2



3 A Camboa sitúase fronte ao Mosteiro cisterciense de Oia, mosteiro do s. XII declarado como Ben de Interese Cultural.

nón, mesmo, aos habitantes dos arredores. No seu centro había unha especie de porta que permitía baleirar o interior a fin de facelo máis accesible. Precisamente, debido ás mareas, a maior parte do tempo queda mergullada, cuberta polas augas do océano. Coa baixamar, déixase ver a estrutura conservada da zona norte e, durante as mareas



4 A camboa durante a marea baixa.





máis baixas do ano, podemos vela na súa totalidade (Figs.4, 5). Parece ser que foi no ano 1979, cando un forte temporal derribou a maior parte da Camboa. Nas súas orixes o muro tiña unha lonxitude duns 100 metros e un ancho arredor dos 6 m. Consérvase parcialmente a base do dique norte, liña vermella, e falta o dique sur, liña punteada (Figs. 1, 2).

Data da época medieval, a súa construción sitúase no século XII e débese aos monxes cistercienses, chamados tamén monxes brancos pola cor dos seus hábitos. Estes monxes moraron na maior xoia arquitectónica que posúe o municipio de Oia: o seu mosteiro.

Este mosteiro sitúase a carón da enseada e porto oiense, fronte a unha pequena cala que é utilizada como porto para as embarcacións locais e, coa marea baixa, no verán, mesmo como praia.

No ano 2009, por encargo da Xunta de Galicia, fíxose un estudio técnico para a recuperación do dique, mais, polo de agora, a Camboa segue no seu estado ruinoso. Neste senso, temos que engadir que moitos estudosos, de distintos países, son partidarios de non tocar a estrutura, deixando que estas pervivan namentres o tempo o permita, pois consideran que calquera actuación nas mesmas, sempre representa un cambio substancial no entorno, nos materiais e, mesmo, na propia estrutura que, mesmo en moitos casos, acaba por non parecerse ou parecerse lonxanamente á orixinal ou cambiando radicalmente, tanto o seu uso coma as súas características.



## BIODIVERSIDADE MARIÑA DA CAMBOA E ARREDORES

Aproveitando as mareas vivas, démonos unha volta pola Camboa para observar unha mínima parte da biodiversidade que se esconde entre as pedras que conforman os restos do que queda dela. Nin que dicir ten, que toda a enseada resulta espectacular pola grande riqueza biolóxica que presenta e que se aprecia perfectamente coa marea baixa. Unha



ollada rápida do entorno máis inmediato, sitúanos nunha especie de chaira pedregosa, con algúns outeiros que se elevan por riba da media. Abondan as pozas mariñas e fendeduras, máis ou menos anchas, que dan acubillo a unha innumerable morea de animais relacionados co medio mariño, ademais de algas variadas.

Diante da nosa vista, aparecen os “edificios” construídos polas *Sabellarias* (Fig. 6), vermes ma-



riños, poliquetos. A forma destas estruturas lémbra-nos a un panal de abella. Aparecen abundantemente, non só na Camboa senón, tamén, ao longo de todo o litoral baixomiñoto, na liña inferior da marrea baixa. Estas estruturas arrecifais chegan, en moitas ocasións, a ocupar máis dunha ducia de metros cadrados de superficie. No interior das mesmas as *Sabellarias* atopan acu-

billo, tanto para protexerse dos depredadores coma dos embates das ondas e mesmo son aproveitadas por un variado mundo de pequenos invertebrados.

*Hinia reticulata* (Fig. 7) é un gasterópodo detritívoro, ou sexa, aliméntase de restos orgánicos, facendo un extraordinario labor de limpeza. Abondosos en toda a costa, non podían faltar tampouco na Camboa. Moitas das cunchas valeiras deste molusco esta-

rán ocupadas por diferentes especies de cangrexos ermitáns.

*Nucella lapillus* (Fig. 8) é un dos moluscos gasterópodos máis numerosos na zona. Son carnívoros. Perforan a cuncha doutros gasterópodos para se alimentar. Presentan varias cores e, mesmo, a súa morfología externa pasa por ter caparazóns lisos co-





ma estriados. Ao contrario que sucede cos caramuxos (*Monodonta*), non é este un molusco apreciado culinariamente falando.

Seguimos escudriñando a paraxe e veremos, ademais das xa citadas *Monodontas*, outros dous gasterópodos máis pequenos e semellantes entre si. Referímonos aos hervíboros *Gibbula umbilicalis* e *Gibbula pennati*.

Por suposto que non poden faltar as estrelas de mar (*Marthasterias glacialis*; Fig. 9) que atoparemos nalgunhas das charcas e, posiblemente, dándose un banquete con algún que outro mexillón.

Cun pouco de sorte, podemos sorprender un pepiño de mar (*Aslia* sp.; Fig. 10) que vén sendo unha holoturria. O seu corpo é coriáceo, cun aspecto acaramelizado na parte inferior. Agárrase fortemente aos rochedos cos seus tentáculos cando pretendemos collelo, expulsando uns fíos brancos como defensa.



E como sería imposible neste artigo seguir falando de toda a biodiversidade da zona, remataremos cunha pequena mención a unha das varias algas que podemos atopar sobre as rochas húmidas, a *Leathesia difformis* (Fig. 11), un alga globosa, amarela-verdosa, que aparece abundantemente nos arredores do dique e sobre este.



Por M. Javier Blanco-Souto

## INTRODUCCIÓN

Coñecido popularmente polo nome de “cicindela campestre”, *Cicindela (Cicindela) campestris* Linnaeus, 1758 é un dos escaravellos máis espectaculares e fermosos que podemos observar na comarca do Baixo Miño e en Galicia (Fig. 1).

## TAXONOMÍA

*C. campestris* é unha especie de coleóptero que pertence á familia dos carábidos e que se engloba dentro da subfamilia dos cicindélidos (Coleoptera, Caraboidea, Carabi-



dae, Cicindelinae).

Para a realización deste artigo utilizouse a taxonomía proposta por *Iberfauna* (2008, *Fauna Iberica*).

## MORFOLOXÍA EXTERNA

Tamaño entre os 10'5 e os 14'5 mm. A cor dos tegumentos é verde cun lixeiro brillo cobrizo nas patas e as antenas (Fig. 2). Presenta nos élitros unhas manchas brancas de tamaño e distribución variable. Os machos son algo menores que as femias e presentan os tarsos das patas anteriores ensanchados (Bahillo e Alonso, 2007). As súas mandíbulas son grandes, de cor negra e amarela, e lle serven para a caza ou para a cópula (Navarro *et al.*, 2004).

## BIOLOXÍA

É unha especie que pode vivir nunha gran variedade de hábitats, estando adaptada para vivir en lugares ou en ambientes secos. En Galicia aparece sobre todo en toxais e brexeiras, pero tamén en turbeiras, claros e lindeiros de bosques, prados... É unha áxil

voadora durante as horas do día, realizando voos curtos e bastante baixos, tanto para cazar como para escapar cando se sente ameazada (Campos e Novoa, 2006).

Os adultos son activos na primavera e a súa actividade diminúe o resto do ano (Campos e Novoa, 2006).

As femias depositan os ovos na terra, onde permanecen ata o momento da eclosión. As larvas que xorden destes ovos, escavan tobos estreitos e profundos nos que axexan ás súas presas, como poden ser distintos tipos de insectos (especialmente formigas). No fondo deste tobo, ademais de axexar ás súas presas, ten lugar a ninfose que lle leva ao seu estado adulto (Navarro et al., 2004).

## DISTRIBUCIÓN

Coloniza amplamente a Península Ibérica (Bahillo e Alonso, 2007). Presente en toda Galicia desde a costa ata a montaña (Campos e Novoa, 2006).

Parece frecuente na comarca do Baixo Miño.

## AGRADECEMENTOS.

A Agustín Ferreira Lorenzo, pola cesión das fotografías publicadas neste artigo.

## BIBLIOGRAFÍA

Bahillo P., Alonso I. 2007. Estudio faunístico de los Carabidae (Insecta, Coleoptera) de la Reserva de la Biosfera de Urdaibai. I parte: Cicindelinae, Carabinae, Nebriinae, Loricarinae, Scaritinae, Patrobiinae, Licininae, Lebiinae, Dryptinae, y Brachininae (sensu Serrano, 2003). Publicación en línea, Gobierno Vasco. [http://www.osakidetza.euskadi.net/contenidos/informe\\_estudio\\_carabidae\\_urdaibai/es\\_doc/adjuntos/carabidae\\_urdaibai.pdf](http://www.osakidetza.euskadi.net/contenidos/informe_estudio_carabidae_urdaibai/es_doc/adjuntos/carabidae_urdaibai.pdf) (acceso o 30 xuño de 2021).

Campos A.M., Novoa F. 2006. Los Carabidae (Orden Coleoptera) de Galicia (N.O. de España): Catálogo, Distribución y Ecología. *Monografías da Nova Acta Científica Compostelana (Biología)* 2. Santiago de Compostela. 358 pp.

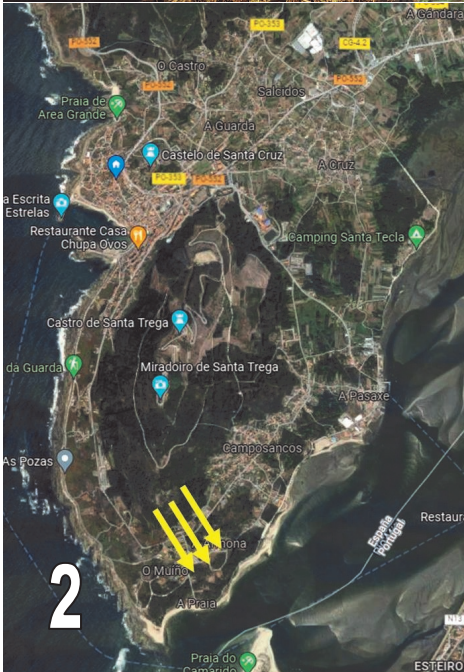
IBERFAUNA. 2008. Species *Cicindela (Cicindela) campestris*. En: IBERFAUNA. El Banco de Datos de la Fauna Ibérica. Museo Nacional de Ciencias Naturales (CSIC). Enlace: <http://iberfauna.mncn.csic.es/showficha.aspx?rank=T&idtax=29250> (acceso o 1 de xullo de 2021).

Navarro J., Urbano J.M., Llinares A. 2004. Aportaciones al estudio de los carábidos (Coleoptera, Adephaga, Caraboidea) de Sevilla (Andalucía, España). 2. Cicindelidae. *Boletín de la Sociedad Andaluza de Entomología*, 11: 14-30.



Por Agustín Ferreira Lorenzo

Logo da práctica desaparición dos esquíos en todo o Baixo Miño, dato que observamos a partir do ano 2015, probablemente debido a algún tipo de virus que diezmou á poboación destes roedores, parece que a especie inicia un proceso de recuperación. Así pñoeno de manifesto as observacións de piñás roídas que atopamos dende finais deste verán de 2021, tanto no piñeiral da praia de Camposancos como, tamén, na ladeira oriental do monte Trega, anexa ao piñeiral citado



As frechas sinalan a dirección da nova expansión dos esquíos: dende o Trega ata o piñeiral da Praia de Camposancos.





**Característica piña roída por esquío, atopada no piñeiral de Camposancos o 10 de outubro.**

(Figs. 1, 2). Pensamos que debeu quedar algunha pequena poboación dispersa neste monte e, de aí, estanse a espallar os novos individuos cara ao piñeiral.

A observación de piñas roídas vai en aumento, iso si, paseniñamente, e mesmo temos informacións directas dalgunha persoa que viu cruzar a estrada de Camposancos, á altura do cemiterio, cara ao piñeiral, o que corroboraría a nosa idea de que o espallamento procede do Trega.

Aínda que temos feito varias visitas ao mencionado piñeiral, logo das informacións facilitadas (algunhas procedentes do noso amigo e membro de ANABAM, Luís Dorado Senra) o domingo 10 de outubro realicei unha visita máis pormenorizada recorrendo diversos tramos do mesmo coa idea de localizar piñas recentes e, de ser posible, observar algún exemplar. Aínda que non conseguín ver a ningún destes roedores, si atopei algunhas piñas recentemente traballadas (Fig. 3). Eran escasas, o que da idea de que a poboación aínda está nunha etapa incipiente de recuperación.

Por outra banda, tamén recibimos información e fotografías de piñas recentemente roídas, observadas na ladeira oriental do Trega, dato que nos enviou o presidente da Comunidade de Montes, Fernando Martínez.

Finalmente, novamente o noso compañeiro Luís Dorado, infórmanos de que observou piñas recentes na zona de Seoane, no Rosal.

# O xénero *Cochlicella* nas praias da desembocadura do Miño



Por Agustín Ferreira Lorenzo

Entre a diversidade de caracois terrestres que habitan na bisbarra do Baixo Miño, máis concretamente nas praias da desembocadura, a un e outro lado do río, atopáronos coas tres especies existentes do xénero *Cochlicella*: *C. acuta*, *C. barbara* e *C. conoidea*. Son estes, moluscos gasterópodos pulmonados, de pequeno tamaño, que ademais da zona dunar, poderemos atopalos noutros biótopos aínda que, neste caso concreto, soamente temos prestado atención aos observados nas praias fluviais da desembocadura do Miño. Ata o mes de maio do ano 2017, non tiñamos reparado na presenza destes minúsculos caracois. Nese ano, fotografamos un deles sobre unha folla da planta denominada vulgarmente cebola das gaivotas (*Pancratium maritimum*), pero xa non volveríamos prestarlle atención ata o ano 2019, cando no mes de maio, prospectando a área de vexetación dunar da praia de Camposancos, volvéronme chamar a atención, estes caracois, máis que nada porque observei un bo número deles. Deste xeito, en posteriores visitas decidín que debería indagar máis polo miúdo para coñecer algo deles. Procedín a recoller uns poucos exemplares de formas diferentes. Deste xeito, logo dunha observación máis detallada, decateime que non se trataba dunha soa especie, senón de tres. O seguinte paso foi averiguar a especie á que pertencía cada unha das formas atopa-



das. Non foi complicado. Hoxe, cos medios que nos ofrecen as novas tecnoloxías, refírome neste caso a internet, a cousa foi certamente doada.



A continuación expoño os datos obtidos da observación directa a partir dos exemplares recolectados.

**Cochlicella acuta** (Figs.1-3)

É o máis estilizado das tres especies. Aguzado, alargado.

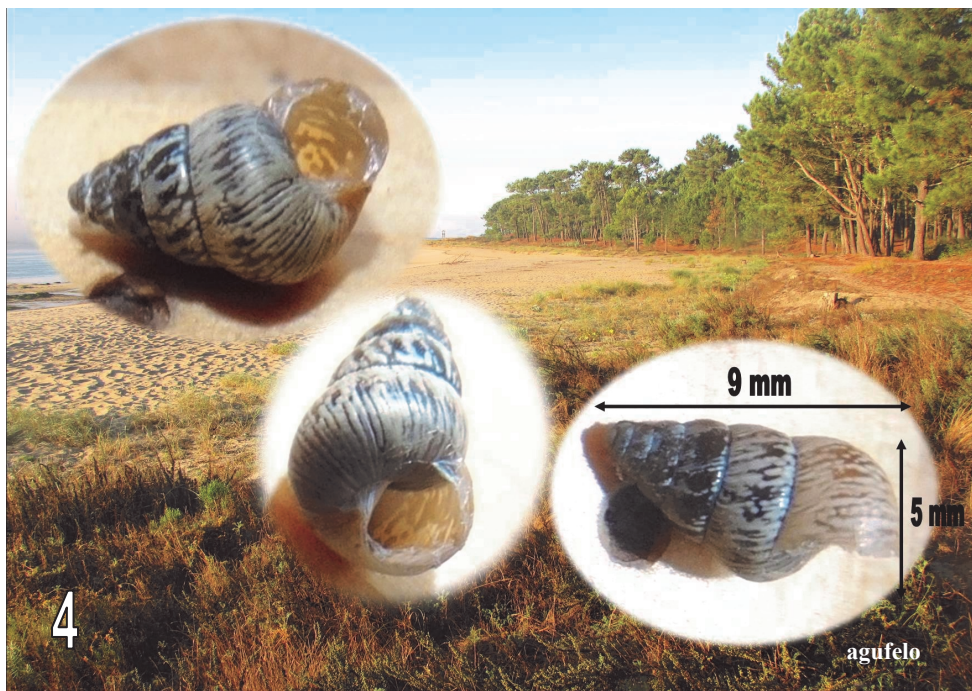
**Lonxitude.**– Arredor dos 10 mm.

**Anchura.**– 4 mm.

**Número de voltas.**– 8.

**Cor.**– De castaño a abrancazado.

**Deseño.**– Franxas lonxitudinais máis escuras que o resto da cuncha.



***Cochlicella barbara*** (Figs.4, 5).- De menor lonxitude e máis ancho que a anterior especie.

**Lonxitude.**– Arredor dos 9 mm.

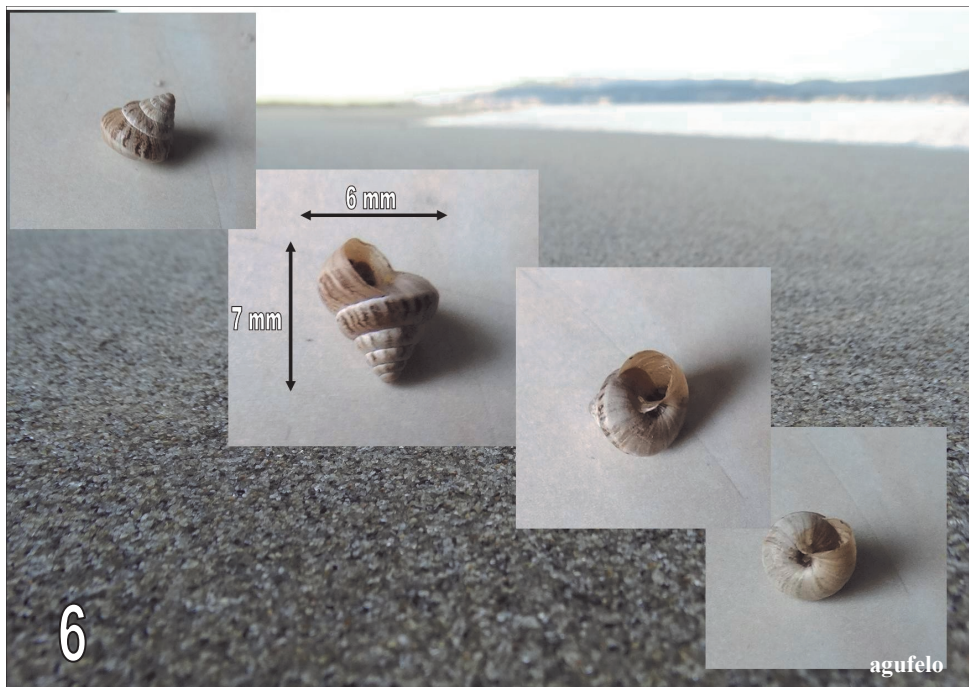
**Anchura.**– 5 mm.

**Número de voltas.**– 7.

**Cor.**– Castaña.

**Deseño.**– Franxas lonxitudinais, as veces verdadeiras manchas, máis escuras que o resto da cuncha.





***Cochlicella conoidea*** (Figs. 6, 7).- O máis achatado e ancho das tres especies:

**Lonxitude.**– Arredor dos 7 mm.

**Anchura.**– 6 mm.

**Número de voltas.**– 6.

**Cor.**– De castaño a abrancazado.

**Deseño.**– Franxas lonxitudinais máis escuras que o resto da cuncha.

As observacións das tres especies foron realizadas no mes de decembro. A falta de novos datos, *C. conoidea* é a especie máis numerosa, onde centos de exemplares poden verse sobre o chan. Pola contra, *C barbata* resultou ser a máis escasa. Non obstante, haberá que facer novas mostraxes ao longo do ano para confirmar se, en efecto, é así.





**ÁRBORES  
EXTRAORDINARIAS  
DO BAIXO MIÑO**

**ACIBRO DA PORTELA**

**BURGUEIRA-OIA**

Luis Dorado

**AUTORES:**

**Axente forestal:** José Miguel Escanciano Maricalva

**Axente forestal:** Emilio Alonso Gómez

**Axente forestal:** Ricardo Da Silva Diz

**Fotografía:** Luís Dorado Senra



**Nome científico:** *Ilex aquifolium*.

**Nome común galego:** acibro, acembro, acivro.

**Nome común castelán:** Acebo.

**Idade estimada:** máis de 100 anos.

**Localización**

**Concello:** Oia.

**Parroquia:** Burgueira.

**Lugar:** A Portela.

**Como chegar:** situándose na casa forestal, coller a primeira entrada á Portela e, ao seguir, a primeira pista de terra á dereita enfronte a unha pequena charca, baixar ata atopar unha zona arborada, seguir pola dereita a carón do muro de peche ata atopar un loureiro que está no muro, entrar por aí, os acibros están 20 m máis abaixo preto dun muro e dun regato, no muro hai un carba-

**Altura 1ª :** 12,50 metros.

**Diámetro 1ª a 1,30 m do chan:** 0,39 metros.

**Perímetro 1ª a 1,30 m do chan :** 1,25 metros.

**Altura 2ª:** 13 metros.

**Diámetro 2ª a 1,30 m:** 0,32 metros.

**Perímetro 2ª a 1,30 m:** 1,01 metros.

**Altura 3ª:** 15 metros.

**Diámetro 3ª a 1,30 m:** 0,52 metros.

**Perímetro 3ª a 1,30 m:** 1,65 metros.

llo.

**Coordenadas :**

**Datum WGS 84,**

**huso UTM 29 T**

X 512375; Y 4650458.

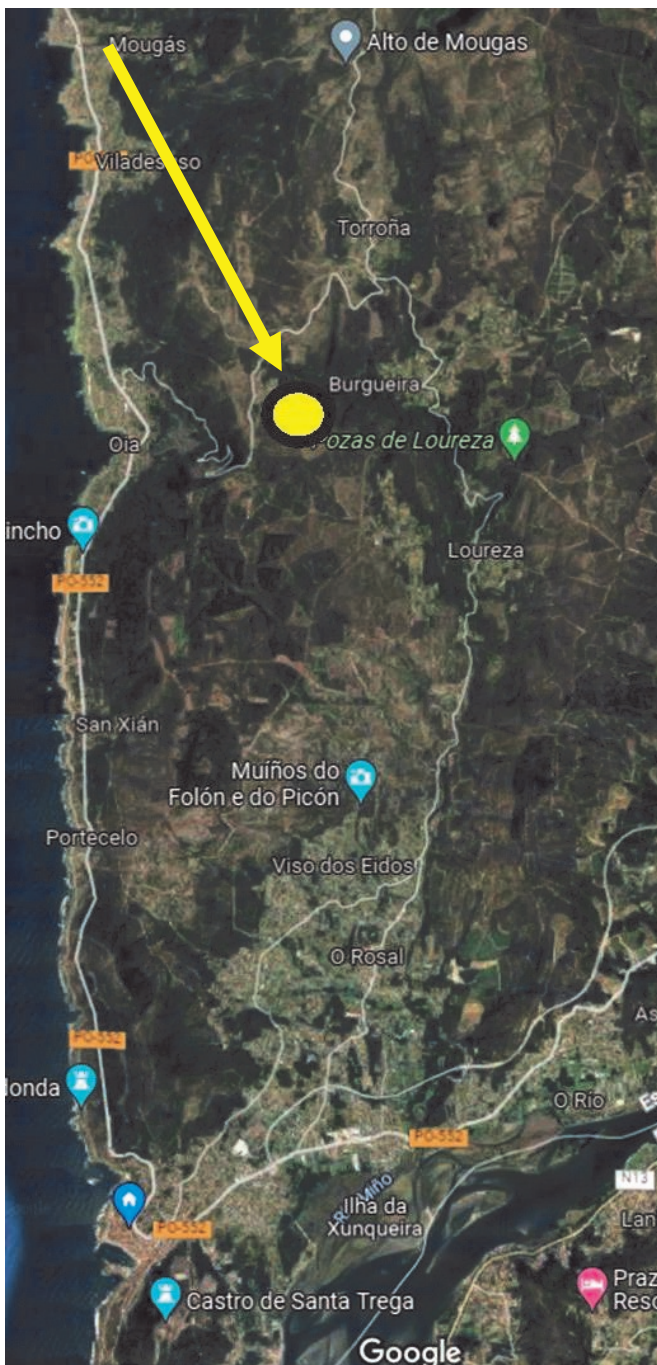
**Altitude:** 400 metros.

**Data fotografías:**

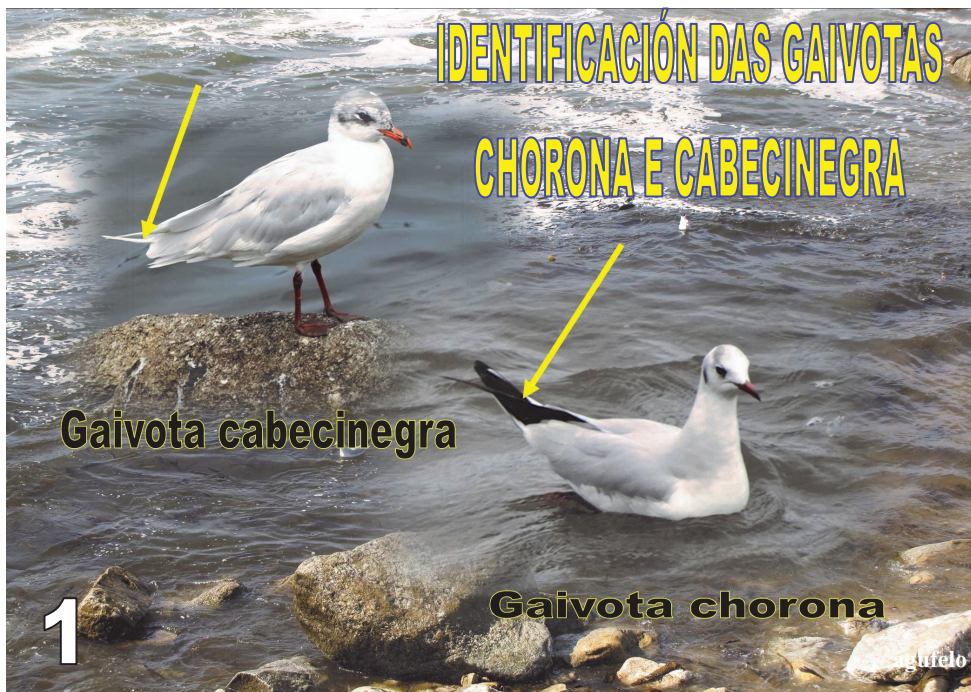
10-5-2012.

**Observacións:**

Monte particular no que existe unha mestura de especies no que tamén destaca un **Loureiro** de 3 m de perímetro e 11 m de altura. Está ramificado dende a base en seis polas aínda que fai un so tronco ata pasar os 1,30 metros de altura. Tamén destaca un **Carballo** de 2,95 metros de perímetro.







Por Agustín Ferreira Lorenzo

Calquera que se achegue ata o porto da Guarda, entre finais do verán e inicios da primavera, poderá decatarse da existencia de varias especies de gaivotas que adoitan estar no peirao ou nadar nas súas augas. Das gaivotas que empregan esa zona como área de repouso ou mesmo de alimentación, atoparémonos coas dúas máis pequenas que frecuentan a zona: a **gaivota chorona** (*Chroicocephalus ridibundus*) e a **gaivota cabecinegra** (*Ichthyaetus melanocephalus*). Ámbalas dúas son moi parecidas, tanto en tamaño como na plumaxe, polo que resultan facilmente confundidas. Para coñecer cal é unha e cal é outra, fixarémonos nos trazos que destacaremos de seguido.

**RECTRICES:** son as plumas máis longas das ás. Cando a gaivota está pousada, no caso da chorona son negras, mentres que as da cabecinegra carecen do negro, ou, no mellor dos casos apenas teñen unhas lixeiras franxas (Fig. 1).

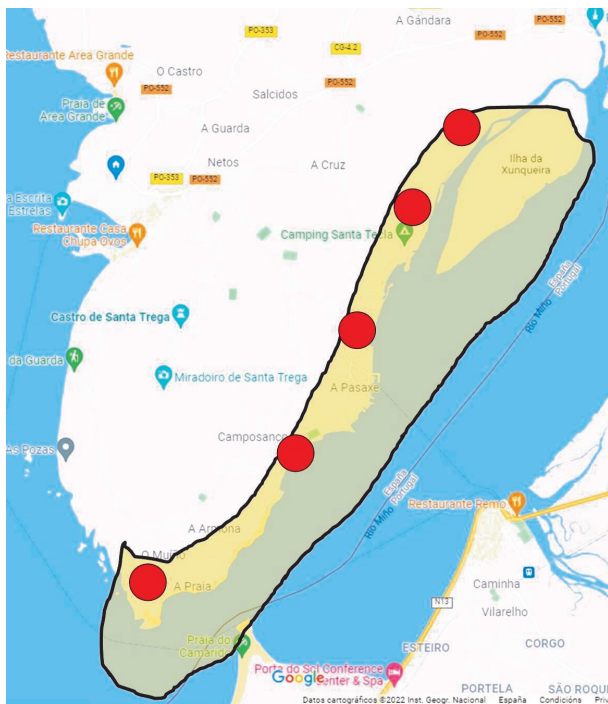
**CABEZA:** en plumaxe de verán, ámbalas dúas presentan a cabeza escura. Mais a chorona tena achocolatada en tanto que a cabecinegra tena negra. En plumaxe de inverno, a cor negra vaíse en ámbalas dúas, quedando unha manchiña escura detrás dos ollos (Figs. 2, 3).

**PATAS:** A chorona presenta patas vermellas e a cabecinegra patas máis escuras (Figs 4, 5).

**PETEIRO:** a chorona, normalmente ten o peteiro vermello e máis fino, en tanto que na cabecinegra é amarelento e máis robusto (Fig. 4, 5).



# CENSO DE AVES ACUÁTICAS NO ESTEIRO DO MIÑO



Logo de ter suspendidos a pasada tempada os censos de aves acuáticas no Esteiro do Miño por mor da pandemia, retomámolos de novo nesta tempada. Como é habitual, agás excepcións, como a sinalada anteriormente, desenvolveranse dende setembro ata o mes de marzo, ámbolos dous incluídos, os últimos sábados de cada mes.

Esta actividade está aberta á participación pública e non se precisa ter experiencia previa xa que os participantes no censo irán acompañados por varios colaboradores.

No caso de contar con xente suficiente, fariáanse grupos co fin de cubrir a maior superficie posible.

Inicialmente os censos serán de mañá, a partir das dez e, no caso de que haxa colaboradores, tamén se faría pola tarde, a partir das catro.

**Sombreada a zona dos censos de setembro e outubro. Os círculos vermello sinalan os puntos de observación: un no Puntal, dous na Armonia e outros dous na marisma de Salcidos.**

No primeiro censo rexistráronse 20 especies.

No segundo censo, 17 especies.

Non se contabilizaron as gaivotas (agás o gaivotón) nin, polas dificultades para facelo, as seguintes: rascón, galiña de río e becacinhas.

ESPECIE	Nº	Nº
<i>Phalacrocorax carbo</i>	76	36
<i>Phalacrocorax aristotelis</i>	14	
<i>Egretta garzetta</i>	6	6
<i>Bubulcus ibis</i>	18	9
<i>Ardea cinerea</i>	4	
<i>Anas crecca</i>		3
<i>Anas platyrhynchos</i>	16	42
<i>Anas strepera</i>		47
<i>Haematopus ostralegus</i>	57	37
<i>Charadrius hiaticula</i>	117	
<i>Pluvialis squatarola</i>	6	8
<i>Calidris alba</i>	4	92
<i>Calidris alpina</i>	97	31
<i>Limosa lapponica</i>	11	
<i>Numenius phaeopus</i>	19	16
<i>Numenius arquata</i>	41	18
<i>Tringa nebularia</i>	27	44
<i>Tringa totanus</i>	1	
<i>Actitis hypoleucos</i>	9	3
<i>Arenaria interpres</i>	16	33
<i>Thalasseus sandvicensis</i>	4	
<i>Larus marinus</i>	1	3
<i>Morus bassanus</i>		23
<b>TOTAL</b>	<b>544</b>	<b>451</b>

#### INCIDENCIAS:

Continuamos coa tendencia das dúas últimas décadas, clara baixada tanto no número de especies pero, sobre todo, de individuos.

## PRIMEIRO CENSO: 25/09/2021

SUPERFICIE CENSADA: arredor de 4 km<sup>2</sup>

#### COLABORADORES:

Angélica Entenza, Carlos (T).  
Dorado Senra, Luís (M-T).  
Ferreira Lorenzo, Agustín (M-T).  
González de Dios, Chelo (T).  
Rodríguez Muñoz, Salvador (M).

**QUENDAS:** 10:00 a 12:30 horas.  
16:00 a 18:30 horas.

#### METEOROLOXÍA:

Ceo: nubrado - nubrado.  
Temperatura: 17° ↑ - 20° ↓.  
Vento: nulo - 9 km/h.  
Visibilidade: boa - boa.

## SEGUNDO CENSO: 30/10/2021

#### COLABORADORES:

Dorado Senra, Luís.  
Ferreira Lorenzo, Agustín.  
Iago García González.  
Ozores Peixoto, Araceli.  
Rodríguez Muñoz, Salvador.

**QUENDA:** 10:00 a 12:30 horas.

#### METEOROLOXÍA:

Ceo: cuberto.  
Temperatura: 15°.  
Vento: suave.  
Visibilidade: néboa cara ao mar.  
Chuvia: lixeira por momentos.



# MONOGRÁFICO

## EDITADO POR ANABAM

Por Manuel A. Pombal Diego

Caderno didáctico elaborado en galego no marco do proxecto Interreg “Contaminantes Emerxentes nas augas de Galicia – Norte de Portugal: novas ferramentas para a xestión do risco (NOR-WATER)”, para concienciar sobre a problemática da contaminación das augas. Despois de introducir a importancia da auga e algúns aspectos salientables da normativa marco da auga, o caderno céntrase en diferentes aspectos relacionados coa contaminación. Neste senso, inclúe apartados sobre a calidade da auga e especies bioindicadoras, diferentes tipos de contaminantes e os seus efectos ou as especies invasoras presentes nos nosos ríos como unha forma de contaminación biolóxica. Os contaminantes emerxentes e as depuradoras de augas residuais tamén se abordan en apartados específicos. Finalmente, incorpora unha lista de dez consellos que todos podemos levar á práctica; trátase de pequenas accións a desenvolver individualmente e que representan pequenos avances na responsabilidade global da cidadanía sobre o consumo de auga, ao tempo que se minimiza a súa contaminación.

As ilustracións, todas elas orixinais, son de gran calidade, e incorporan, ao mesmo tempo, un aspecto amigable para o lector, xa que o caderno está pensado para todo tipo de público. Por outra banda, cumpre os requisitos para usarse como ferramenta de traballo dentro do aula no ensino medio. O caderno está editado en formato cuartilla a todo color e, de momento, imprimíronse 700 exemplares.





## **MAZARICOS MOUROS NO ESTEIRO DO MIÑO**

O noso colega **Miguel A. Fernández Martínez “Vacaloura”**, divulgador e conservacionista, nunha visita efectuada ao Baixo Miño o pasado 10/09/2021, da conta na rede social Facebook da observación do **mazarico mouro** (*Plegadis falcinellus*). Así, lemos o seguinte post: *tonalidades púrpuras e irisadas, propias dunha plumaxe de adulto en inverno. Primeiro, observado na beira da illa Morraceira do Grilo, na desembocadura do Tamuxe, no Miño. Logo, alimentándose con aparente facilidade de pequenos cangrexos americanos (5 Procambarus clarkii, duns 4-5 cm en menos de 20 minutos de actividade) no Rego de San Miguel, á altura da primeira ponte. Ao subir a marea marcha.*

No mesmo sentido, outro colega, **Manu Sobrino Senra “El Naturalista Cojo”**, tamén narra a observación, neste caso, de nada menos que 30 exemplares da mesma especie. Publica a nova o 2 de setembro. Isto nos di a través do seu blogue<sup>1</sup>: *Non están todos os que son, pero sí son todos os que están... O estuario do Miño rexistrou o 31 do agosto un dos maiores grupos de mazarico mouro (Plegadis falcinellus) observados en Galicia ata a data, cun total de 30 exemplares. Cifra só superada polos 48 citados no Complexo Humido de Baldaio, Carballo (A Coruña) por Óscar Vázquez o 26/08/20 e os*



39 reportados en Estaca de Bares (A Coruña) por Antonio Sandoval esa mesma xornada. Sen dúbida un dato notable, xa que a presenza desta especie en Galicia, de carácter marcadamente mediterránea, considérase rara ou escasa.

Eran aproximadamente as 20:20 h da tarde cando puiden observar o bando de 30 mazaricos mouros na illa Morraceira das Varandas, na parroquia de San Miguel de Tabagón (O Rosal). Voaban en perfecta formación en "V" en dirección noroeste, e unicamente puiden realizar unha fotografía testemuñal antes de perdelos... Unha imaxe máis que suficiente para documentar un novo e importante rexistro ornitolóxico para a bisbarra do Baixo Miño.

O mazarico mouro é o único ibis que aparece de forma natural en Europa. O seu tamaño, o seu pico longo e curvo e a súa plumaxe enteiramente negra resultan inconfundibles. Aliméntase principalmente de insectos, aínda que en menor medida consume pequenos peixes e anfibios. O Parque Nacional de Doñana e o Delta do Ebro acollen as maiores colonias reprodutoras desta especie na Península Ibérica. En Galicia podemos vela principalmente nos pasos migratorios, e a súa presenza considérase rara ou escasa.

Seguimos mergullándonos na rede para atoparnos coas seguintes informacións sobre a fauna que aparece no territorio baixomiño.



Manu Álvarez Dávila

### PÍLLARA DOURADA NO ALTO DA GROBA

**Manu Álvarez Dávila**, danos conta o 06/09/2021, na súa páxina do Facebook, do seguinte avistamento<sup>1</sup>: *Co comezo do paso migratorio outonal empezan a caer bichos interesantes. Neste caso un xuvenil de píllara dourada (**Pluvialis apricaria**), na Serra da Groba, sitio habitual de parada desta e outras especies.*

*A Serra da Groba é un dos ecosistemas de montaña mellor conservados do sur de Galicia, onde está planeada unha invasión masiva de aeroxeradores que acabará coa riqueza natural da zona e, por suposto, coas aves migratorias que teñen aquí un dos mellores puntos de descanso do sur de Galicia.*

### RÉCORD DE CULLEREIROS NO ESTEIRO DO MIÑO

Mais a cousa non para aí, novamente o colega **Manu Sobrino Senra**, danos conta o 13 de outubro deste ano, no seu blogue “**El Naturalista Cojo**”, dun grande bando de cullereiros no Esteiro do Miño<sup>1</sup>: *nos últimos anos vén sendo habitual a presenza do cullereiro (**Platalea leucorodia**) neste espazo natural transfronteirizo. Aínda que o número de aves que nos visita adoita ser reducido, non excedendo en ningún caso dos 10 individuos, poden aparecer en calquera época do ano, sendo o inverno a máis propicia para a súa observación.*





*Dediquei moitos minutos á súa contemplación. Un verdadeiro agasallo para a vista. As aves, extraordinariamente gregarias, formaban un apertado conxunto. Nun momento dado, tres delas decidiron separarse e facer compañía a un bando de lavancos reais, entre os que había algunhas cercetas. Unha apática avefría, a primeira da tempada, observaba despreocupada aos seus veciños...*

*Marchaban xuntas as espátulas, en ringleira ou en paralelo, movendo ao unísono as súas cabezas de lado a lado, vadeando sobre o limo do fondo ata que o extremo dos seus longos e sensibles picos detectaba o movemento dalgún peixiño ou pequeno invertebrado.*

*O que xa non resulta tan frecuente é a insólita concentración que se deu na tarde de onte. Non daba crédito ao que estaba a ver. Ata tal punto, que tiveron que facer o conto varias veces. 19 espátulas congregáronse fronte a min, probablemente a maior agrupación destas zancudas xamais rexistrada no estuario do Miño.*

<sup>1</sup> Nota do editor: o orixinal está en castelán, aquí tomámonos a licenza de poñelo en galego.

# cousas de anabam



agufelo



No ano 2007, iniciabamos un proxecto denominado “un bosque para unha bolboreta”, creando na ladeira do monte Trega, nun terreo dunha hectárea cedida a esta asociación pola Comunidade de Montes Veciñais en Man Común de Camposancos por un período de dez anos. Trátase dun erbedal con máis de cen érbedos destinados a ampliar a área de distribución da bolboreta *Charaxes jasius* ou bolboreta dos érbedos. Esa parcela tiña un serio problema. Durante ducias de anos, cada centímetro do terreo estivo ocupado pola acacia *Melanoxilon dealbata*, árbores, plantóns e sementes desta tremenda invasora, desenvolvíanse de xeito tan doado e numeroso, que non permitía o crecemento de ningunha outra especie. Efectuouse unha minuciosa “limpeza” desta invasora e, aínda que se conseguiu mantela a raia, a súa eliminación total non foi posible ao longo de todos estes anos; tal é así, que cada ano centos e centos de plantóns volven agromar ameazando novamente con aniquilar o resto da vexetación existente. Cada ano, dende aquel entón, utilizando métodos manuais estamos tratando de eliminar calquera vestixio de acacia que apareza, tarefa ardua e persistente que parece non vai acabar nunca. A eliminación de acacias lévase a cabo conxuntamente tanto pola Comunidade de Montes de Camposancos como por membros e voluntarios de ANABAM. Mesmo a veces, tamén se fai a título individual por membros desta asociación cada vez que se visita o erbedal. E así levamos xa 14 anos, sen que se vexa un final feliz libre de acacias nesa zona onde xa vemos voar a bolboreta dos érbedos.



Polo dito anteriormente, o pasado 23 de outubro, levamos a cabo unha nova limpeza colectiva convocando, a través da rede social Facebook, unha nova actividade de eliminación de acacias, colaborando na mesma un total de 13 persoas voluntarias que traballaron durante dúas intensas horas sacando o maior número de plantóns posibles. Calculamos que o número total de exemplares eliminados superou os cinco mil, polo que se lle deu unha boa limpeza ao erbedal. A pesar desa cantidade, aínda quedaron infinidade de gro-

mos aos que haberá que seguir abatendo para preservar un espazo que está gañando en biodiversidade. A xornada remataría ás seis da tarde cunha merenda de rosca de xema típica da Guarda na área de lecer que se atopa a carón do erbedal, repoñendo, deste xeito, á enerxía consumida na tarefa desenvolvida dende as catro da tarde, nun magnífico día que nos permitiu gozar e, mesmo, observar algúns elementos no bosque: algunha ciruga da bolboreta dos érbidos e algunhas ánforas dunha avespa alfareira.

Tamén, segundo nos informou o presidente da Comunidade de Montes, Fernando Martínez, está prevista unha actividade de erradicación de acacias coa colaboración dos alumnos de diferentes centros de ensino locais.

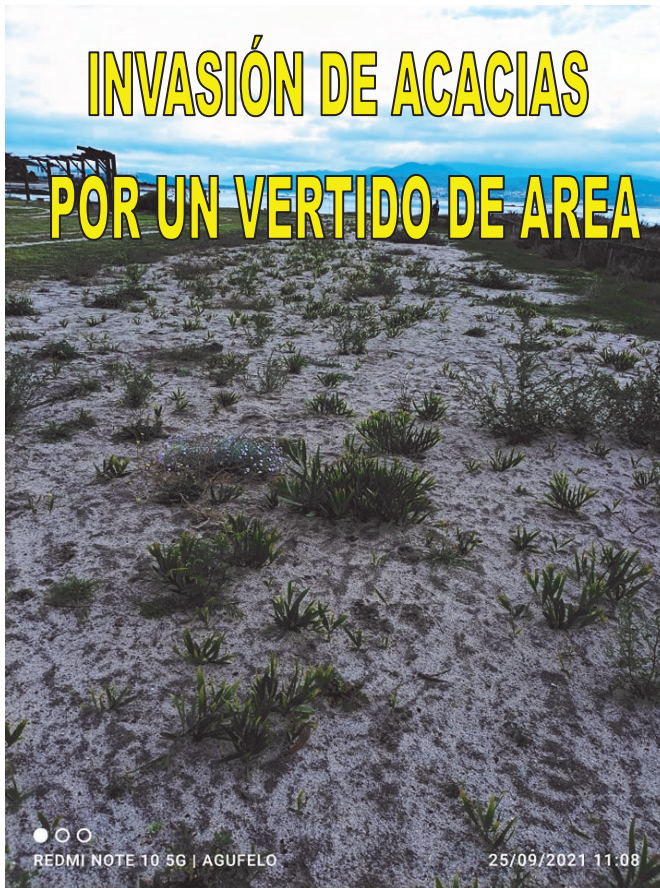


# DENUNCIAMOS O FORMIGONADO DUN SENDEIRO



O 28 de setembro, o presidente de ANABAM visitou a praia de Areeiros situada na parroquia d Guillarei (Tui), logo de ser informado pola socia N. C.F., das obras que se estaban a levar a cabo no sendeiro que conduce a ela e que delimita o enclave protexido da Rede Natura do resto do territorio, polo que entendemos que esas obras inciden directamente na Rede. O sendeiro, que transcorre por un entorno natural, perde deste xeito as súas características de integración coa paisaxe para ser transformado nunha pista máis, modificando agresivamente un espazo natural e facilitando o acceso tanto de vehículos como de persoas.

Entendemos que estas sendas naturais deberían de consolidarse como tales e non transformalas nunha pista urbana máis. Por este motivo, con data 06/10/2021, enviamos escrito ao Ministerio de Transición Ecolóxica con destinatario a Confederación Hidrográfica do Miño-Sil. Tamén, no mesmo sentido, enviamos un escrito semellante á Consellería de M. A. da Xunta de Galicia solicitando a paralización das obras e o mantemento da senda nas condicións orixinais.

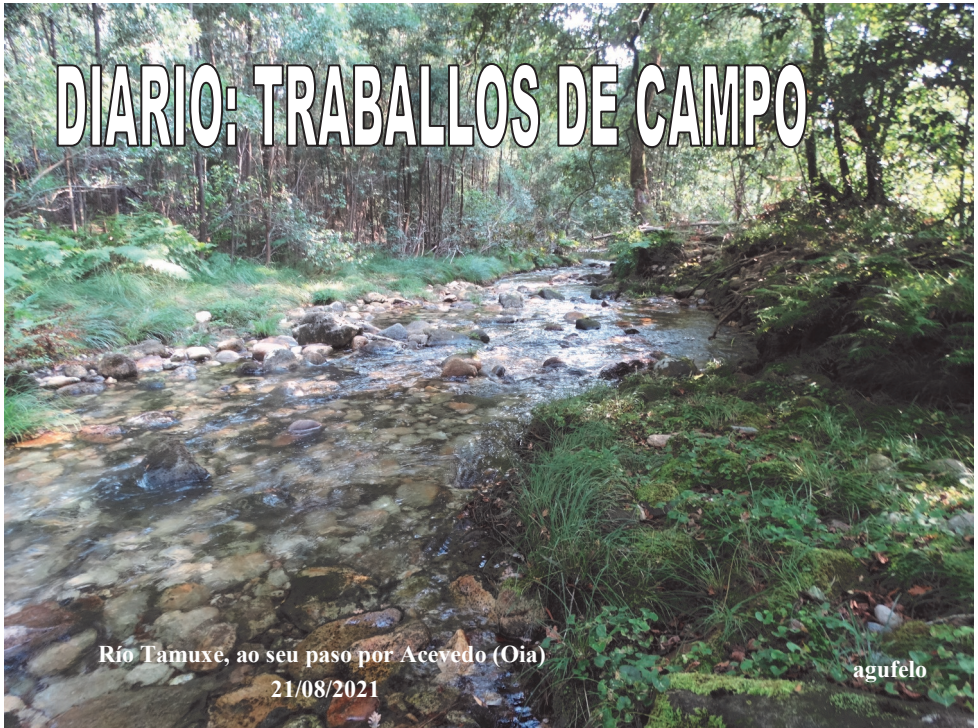


Con data 4/10/2021, procedemos ao envío, por sede electrónica, dunha queixa dirixida ao Alcalde da Guarda e á Concelleira de M. A. dando conta do dano producido ao verter a area procedente do dragado do ferri, a cal se atopaba acumulada dende hai varios anos no terreo da antiga fábrica de Riego, na Armona. Co paso dos anos, as acacias foron invadindo esa montaña de area, desprendendo milleiros de sementes que quedaron nela.

A consecuencia diso, foi que ao verter a area na explanada da Armona, as sementes non tardaron en agromar. Numerosos plantóns comezaron a saír inzando a zona deles e convertendo un

espazo que ata ese momento non tiña rastro de especies invasoras nun auténtico futuro problema, se non se pon freo xa. Solicitamos no escrito a inmediata retirada da area ou o arranque manual das acacias, indicándolles que de facelo manualmente, o máis probable é que a erradicación das acacias seguramente haberá que facela en máis ocasións, polo que consideramos que a mellor solución sería eliminar a area botada. O presidente de ANABAM, mantivo tamén unha entrevista persoal coa concelleira para falar directamente deste tema. Montse Magallanes, concelleira de M. A., comprometeuse á retirada das acacias. A finais de outubro, puidemos comprobar que, en efecto, se levara a cabo a retirada manual dos plantóns que agromaban. Pola nosa parte, tal e como lle dixemos, estaremos atentos á evolución, pois nun enclave tan sensible como é a praia de Camposancos, non podemos permitir que haxa unha nova ameaza facilmente evitable nestes momentos.

# DIARIO: TRABALLOS DE CAMPO



Río Tamuxé, ao seu paso por Acevedo (Oia)

21/08/2021

agufelo

**21-08-2021**.– Saída do Grupo de Traballo. Percorremos un pequeno tramo do río Tamuxé no Barrio Novo (Oia), entre Acevedo e Loureza. Luís Dorado Senra e Agustín Ferreira Lorenzo.

**11-09-2021**.– Saída do Grupo de Traballo. Desprazamento ata a explanada das Orelludas (Oia) para a recollida de sementes de papoula mariña e cardo dourado e á praia de Mougás “O Muiño”, para observar o estado de *Honckenya peploides*. Lus Dorado Senra, Araceli Ozores Peixoto e Agustín Ferreira Lorenzo.

**25-09-2021**.– Primeiro censo de Aves Acuáticas da tempada 2021/2022, no esteiro do Miño. Luís Dorado Senra, Salvador Rodríguez Muñoz, Araceli Ozores Peixoto, Agustín Ferreira Lorenzo.

**09-10-2021**.– Vilachán e A Pedrada. Observación da antiga canteira. Luis Dorado Senra e Agustín Ferreira Lorenzo.

**23-10-2021**.– Eliminación de acacias no erbedal do Trega membros de ANABAM e voluntariado.

**30-10-2021**.– Segundo censo da tempada no esteiro do Miño. Luís Dorado Senra, Salvador Rodríguez Muñoz, Araceli Ozores Peixoto, Agustín Ferreira Lorenzo e Adrián.



## **AI MEDIDAS PARA PROTEXER DÚAS ESPECIES FLORÍSTICAS EN ESTADO CRÍTICO NO CONCELLO GUARDÉS**

Tras solicitar manter unha entrevista coa Concelleira de M. A., Montse Magallanes, do concello da Guarda para tomar medidas a favor das dúas especies que agora mesmo se atopan en perigo crítico no municipio guardés, papoula mariña (*Glaucium flavum*) e cardo dourado (*Scolymus hispanicus*), o presidente de ANABAM mantivo unha primeira xuntanza coa citada concelleira o día 1 de setembro e, un par de semanas despois, volveron reunirse. Previamente, presentáramos un escrito dando conta da situación de ámbalas dúas especies e das medidas a poñer en práctica. Na reunión mantida, explicamos o estado actual no que se atopan ámbalas dúas especies e a proposta de protección da única mata de papoula mariña que quedaba na zona situada no tramo costeiro, concretamente pegada ao muro do viveiro de marisco, a poucos metros do pavillón de Solanas. Propuxemos o cercado da mata e a colocación dun cartel cuxo texto redactamos. Explicámoslle que íamos intentar reintroducir as dúas plantas ao longo da costa guardesa e, así mesmo que, de cara ao vindeiro ano, trataríamos de poñer carteis informativos de diversas especies de plantas presentes no tramo costeiro para dalas a coñecer,





aguelo

dende a praia de Camposancos ata a cetaria Redondiña, na costa norte guardesa. Ao mesmo tempo, pedimos que nas próximas rozas que se fagan no tramo citado, se teñan en conta as dúas especies citadas, extremando as medidas para evitar a súa desaparición.

A concelleira amosou o interese das accións e comprometeuse a poñer en marcha as medidas de protección propostas. Tardáronse varias semanas en ver materializada a petición, non sen antes volver ter unha nova reunión para que non quedara no esmorecemento o asunto. E o día 27 de setembro, fíxose realidade a tan ansiada protección, como amosan as fotografías que acompañan este



**PROTEXAMOS A BIODIVERSIDADE**

## MAPOULA MARIÑA (*Glaucium flavum*)

**Estado no Concello da Guarda: Crítico.**  
**Estado no Baixo Miño: Ameazada.**

**Hábitat:** Tramo costeiro.

**Características:** pleno sol.

**Periodo floración:** maio a setembro.

**Froito:** a partir de agosto. Cápsula alongada, parecida a unha silícula.

**Flores:** caedizas ao cortar a planta.

**Planta bienal** (dura dous anos) **ou vivaz** (pode durar varios anos pero no inverno morre, agás as raíces).



**CONCELLO DA GUARDA**



**ANABAM PROXECTO PREABAM\***

\*(PREABAM: Plan de Recuperación de Especies Ameazadas do Baixo Miño).

Fotografía e texto do cartel colocado na matiña de papoula mariña, a carón da senda entre Solanas e o acceso ao parque de lecer de Fedorento



texto.

## **B/ RECOLLIDA DE SEMENTES**

O 11 de setembro levamos a cabo unha saída de campo coa finalidade de recoller sementes de papoula mariña e cardo dourado na explanada existente fronte ás Orelludas (Oia), na que participaron os membros de ANABAM Luís Dorado, Araceli Ozores e Agustín Ferreira. O destino das mesmas, será a reintrodución de ámbalas dúas especies no tramo costeiro guardés. As sementes, logo de sacalas das vainas seguiron catro camiños: 1) parte delas se distribuíron en varios puntos do tramo costeiro. 2) Outras foron entregadas á cooperativa “O Alcouve da Moura”, que se suma ao proxecto de tratar de obter plantóns; 3) outras destináronse a un sementeiro e, finalmente, 4) un grupo delas foron gardadas para plantalas cara finais do inverno-mediados da vindeira primavera.



# APUNTES DA NOSA HISTORIA

## PIONEIROS

### NA RECOLLIDA DE PILAS BOTÓN

O 5 de xuño do ano 1989, coincidindo co Día Mundial do Medio Ambiente, ANABAM daba inicio a unha campaña pioneira no estado español: a recollida de **pilas botón**. O artífice e impulsor desta iniciativa foi o socio Antón Ferreira Lorenzo.

A campaña, que era toda unha novidade, mesmo no eido conservacionista, divulgouse amplamente a través dos medios de comunicación (prensa e radio) e tivo amplo eco en diferentes puntos do estado, tanto foi así, que serían varias asociacións, repartidas ao longo e ancho da xeografía española que se interesaron por este proxecto e se puxeron en contacto con nós.



*Antón Ferreira encargouse de recabar información, de poñer en práctica a campaña e de enviar as pilas a empresa encargada da súa recepción*

## CAMPAÑA PARA A RECUPERACIÓN DE PILAS BOTÓN

É unha campaña da  
Asociación Naturalista "Baixo Miño"  
**(ANABAM)**

(Patrocinada pola Axencia de Calidade Ambiental -COTOP- Xunta de Galicia.)

A recollida deste tipo de pilas contou coa colaboración indispensable de varios establecementos do Baixo Miño, maioritariamente relacionados coa venta deste tipo de pilas.

No aspecto económico, ANABAM solicitou unha subvención á Consellería de Ordenación do Territorio e Obras Públicas -COTOP- a través da Axencia de Calidade Ambiental, que lle foi concedida.

Durante o tempo que durou este proxecto, foron milleiros de pequenas pilas as recollidas e enviadas a un centro en Barcelona.

A campaña desenvolveuse durante varios anos, ata que a Xunta de Galicia, en colaboración cunha determinada empresa, puxo en marcha un concurso competitivo, dirixido aos centros escolares, rematando, deste xeito, a campaña que esta asociación puxera en marcha anos atrás, dando por cumpridos os obxectivos da mesma.

## ÍNDICE

As esvásticas do poboado castrexo do Trega.– Antón Ferreira Lorenzo.....	1
Un percorrido pola Camboa de Oia.– Agustín Ferreira Lorenzo.....	5
Escaravellos do Baixo Miño. <i>Cicindela campestris</i> . – M. Javier Blanco-Souto.....	11
Reaparecen os esquiños.– Agustín Ferreira Lorenzo.....	14
O xénero <i>Cochlicella</i> nas praias da desembocadura do Miño.– Agustín Ferreira Lorenzo.....	16
Árbores extraordinarias do Baixo Miño. Acibro da Portela....Ricardo da Silva Diz.....	20
Identificación das gaivotas chorona e cabecinegra.– Agustín Ferreira Lorenzo.....	23
Censo de aves acuáticas no Esteiro do Miño.....	25
Monográfico editado por ANABAM.– M. Ángel Pombal Diego.....	27
Visto nas redes.....	28
Cousas de ANABAM.....	32
Eliminación de acacias no erbedal do Trega.....	33
Denunciamos o formigonado dun sendeiro.....	35
Invasión de acacias por un vertido de area.....	36
Diario: traballos de campo.....	37
Proxecto “PREABAM”.....	38

## A PUBLICACIÓN DESTE BOLETÍN CONTA CUNHA SUBVENCIÓN ECONÓMICA DO CONCELLO DA GUARDA



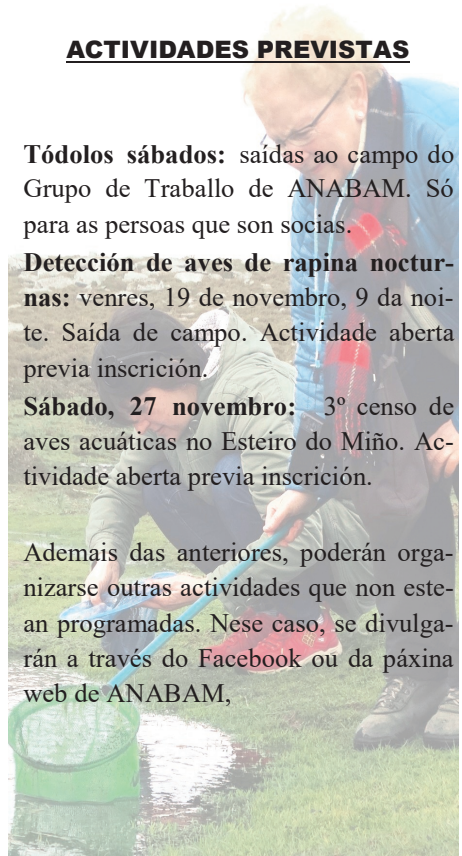
## ACTIVIDADES PREVISTAS

**Tódolos sábados:** saídas ao campo do Grupo de Traballo de ANABAM. Só para as persoas que son socias.

**Detección de aves de rapina nocturnas:** venres, 19 de novembro, 9 da noite. Saída de campo. Actividade aberta previa inscrición.

**Sábado, 27 novembro:** 3º censo de aves acuáticas no Esteiro do Miño. Actividade aberta previa inscrición.

Ademais das anteriores, poderán organizarse outras actividades que non estean programadas. Nese caso, se divulgarán a través do Facebook ou da páxina web de ANABAM,



**AS PERSOAS INTERESADAS  
EN PUBLICAR ARTIGOS NESTE  
BOLETÍN PODEN DIRIXIRSE A  
ANABAM POR CORREO ELECTRÓNICO  
OU WHATSAPP.**

**OS ARTIGOS TEÑEN QUE TER  
RELACIÓN DIRECTA OU INDIRECTA  
COA BISBARRA DO BAIXO MIÑO,  
DANDO PREFERENCIA A AQUELES  
QUE TRATEN ASUNTOS DE NATUREZA  
E MEDIO AMBIENTE**